

**Analisi delle condizioni siccitose registrate in Sardegna
nel periodo ottobre 2007 - febbraio 2008**

SERVIZIO AGROMETEOROLOGICO REGIONALE PER LA SARDEGNA

CENTRO OPERATIVO REGIONALE

Viale Porto Torres 119, 07100 Sassari
tel. 079 258600 fax 079 262681
www.sar.sardegna.it sarinfo@sar.sardegna.it

A cura di M. Fiori, I. Peana
SETTORE AGROMETEOROLOGICO

Autori

P. Boi, P. Capece, A. Delitala, M. Fiori, G. Fois, A. Motroni, I. Peana

Elaborazioni cartografiche

S. Canu, G. Mannu

SOMMARIO

1. Introduzione	pag 4
2. Analisi climatica delle precipitazioni	pag 5
3. Indice standardizzato di precipitazione – SPI	pag 16
4. Temperature ed evapotraspirazione	pag 22
5. Bilancio idro-meteorologico	pag 23
6. Bilancio idrico dei suoli	pag 26
7. Indice di vegetazione - NDVI	pag 34
8. Gli effetti sul comparto agricolo	pag 37
Allegato I - Tabelle dei dati termo-pluvimetrici decadali	pag 39

1. Introduzione

Col termine siccità si suole indicare una situazione occasionale e ricorrente di sensibile riduzione delle disponibilità idriche rispetto ai valori normali, per un periodo di tempo significativo e su un'ampia regione. La siccità differisce dall'aridità, perché quest'ultima si riferisce ad una condizione climatica permanente, tipica di un dato territorio, caratterizzata da scarsa precipitazione per un dato periodo dell'anno o nell'intero anno.

L'analisi prodotta fa riferimento alla cosiddetta siccità agricola, vale a dire al deficit di acque nel suolo e ai conseguenti impatti sull'agricoltura: quando inizia la siccità, infatti, il primo settore ad essere colpito è quello agricolo per la sua stretta dipendenza dal contenuto idrico del suolo.

Per evidenziare le condizioni siccitose sul territorio regionale si sono analizzati gli apporti e le perdite misurati o stimati su una scala temporale relativamente breve, che influiscono in maniera diretta sull'umidità dei suoli. Questa relazione riporta perciò la descrizione e l'analisi di diversi indicatori che vanno dall'analisi climatica delle precipitazioni misurate nei diversi ambiti territoriali, al calcolo dell'indice SPI, alle stime del contenuto idrico dei suoli ottenute per applicazione su base giornaliera di un bilancio idrologico semplificato, alle mappe dell'indice di vegetazione ottenuto elaborando i dati radiometrici dei satelliti NOAA. In conclusione vengono descritti i principali effetti causati dalle condizioni siccitose nelle aree in cui il fenomeno si è manifestato con maggiore intensità.

2. Analisi climatica delle precipitazioni

Nel periodo in esame per le località monitorate dalla rete SAR si può distinguere una prima parte, corrispondente all'ultimo trimestre del 2007 in cui vi è stata una netta differenza tra le località del Nord-Est e più in generale della fascia orientale dell'isola in cui le piogge sono state abbondanti o quantomeno in linea con i valori medi climatici e le località occidentali e in particolare Sud-occidentali nella quali vi è stata una marcata carenza di piogge. Successivamente, nel primo bimestre del 2008, vi è stata una generale scarsità di piogge ad eccezione del settore Nord-occidentale.

Per meglio descrivere la distribuzione delle precipitazioni all'interno del periodo ed evidenziare la variabilità spaziale per ciascun mese, sono riportati i dati sia in forma tabellare, con riferimento ai mesi e alle singole decadi, sia in forma di mappe mensili realizzate per interpolazione dei dati riferiti alle singole stazioni, sia in forma di grafici. Per quanto riguarda i valori registrati dalle singole stazioni della rete SAR si rimanda alla consultazione delle **tabelle** riportate in allegato nelle quali si può apprezzare l'entità delle piogge per ciascuna decade unitamente ai valori medi di temperatura minima e massima.

L'analisi delle mappe mensili riportate nelle **figure 1-5** permette di valutare la distribuzione delle piogge totali registrate nei singoli mesi e il corrispondente rapporto percentuale rispetto ai valori medi climatici del trentennio di riferimento 1961-90^[1].

La **figura 1**, in particolare, mostra come il mese di ottobre sia stato secco su gran parte dell'isola, ad eccezione della Gallura e della costa Sud-orientale. I cumulati mensili in Gallura sono variati tra 60 e 110 mm/mese, lungo la fascia costiera Sud-orientale sono stati compresi tra 60 e 130 mm/mese, mentre altrove si sono mantenuti tra circa 20 e 60 mm/mese. Nelle località in cui è piovuto maggiormente i valori si collocano attorno alle corrispondenti medie climatiche, mentre altrove hanno raggiunto percentuali comprese tra 40% e l'80%.

Le precipitazioni di novembre, come evidenzia la **figura 2**, hanno avuto una distribuzione eterogenea e si sono concentrate sulla parte orientale dell'isola, che ha ricevuto tra i 100 e i 200 mm/mese, valori superiori alla media climatologica anche in misura consistente. La metà occidentale della Sardegna, invece, ha ricevuto precipitazioni di modesta entità che si sono assestate sui 40-60 mm/mese corrispondenti alla metà circa della corrispondente media climatica.

Il mese di dicembre è stato decisamente piovoso sulla Sardegna orientale e sulla Gallura, secco sul resto dell'isola (**figura 3**). I cumulati mensili sono stati compresi tra i 30-40 mm/mese di diverse stazioni del settore occidentale e meridionale e i 260 mm/mese registrati sulle Baronie. Si tratta di valori compresi rispettivamente tra circa il 40% e il 240% della media climatologica.

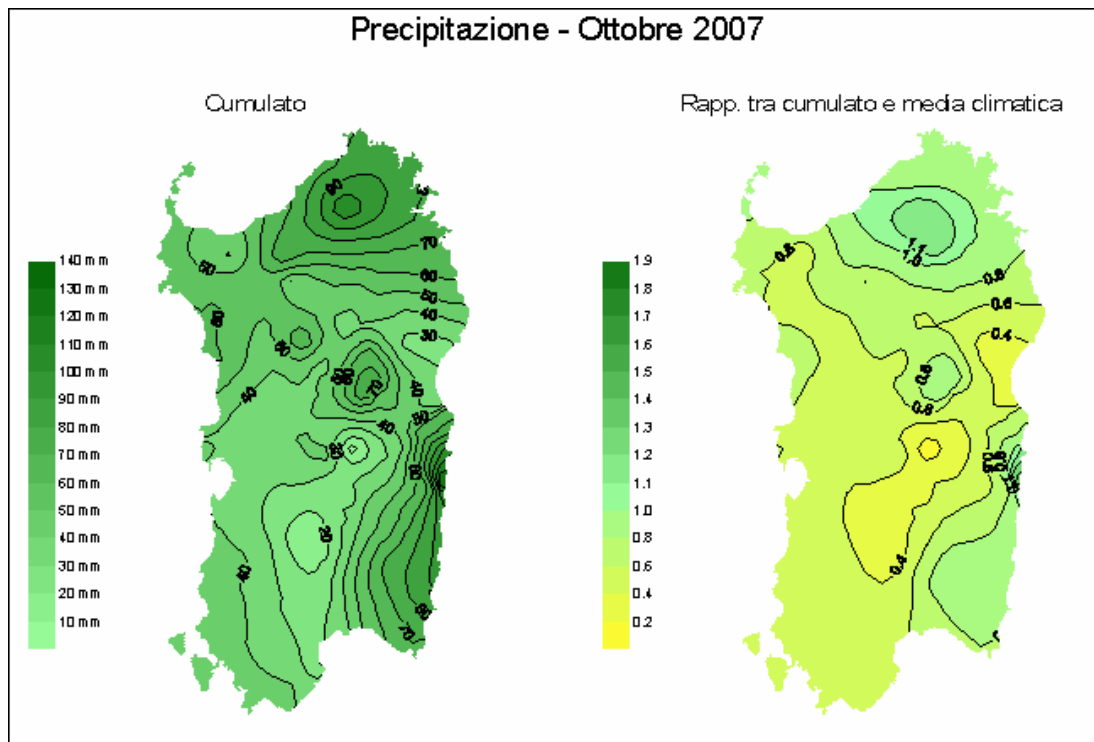


Figura 1 - Cumulato di precipitazione del mese di ottobre 2007 e confronto con la media climatica.

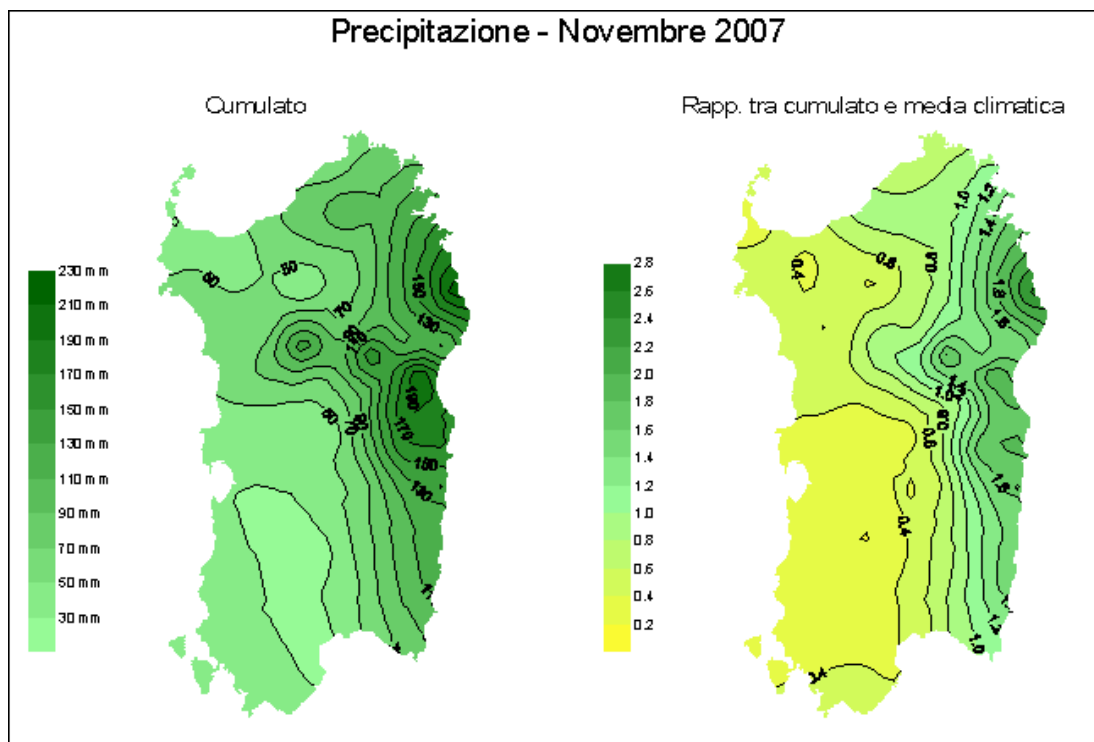


Figura 2 - Cumulato di precipitazione del mese di novembre 2007 e confronto con la media climatica.

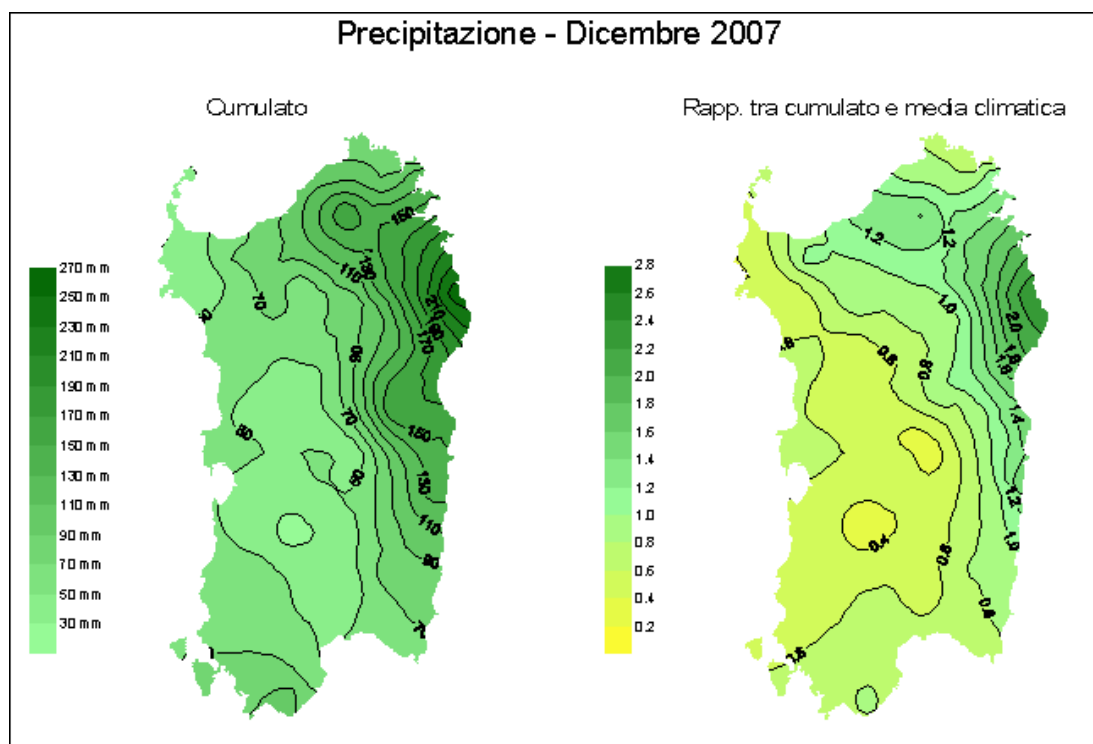


Figura 3 - Cumulato di precipitazione del mese di dicembre 2007 e confronto con la media climatica.

Dopo un trimestre caratterizzato da piogge legate al regime orientale (che ha privilegiato la parte orientale della Sardegna) il mese di gennaio, seppur poco piovoso, è stato interessato da piogge legate al regime Nord-occidentale (**figura 4**). Sulle province di Sassari e di Carbonia-Iglesias e su parte di quelle di Olbia-Tempio e di Oristano, le piogge hanno superato i 50-60 mm/mese, con punte di 70-80 mm/mese sulla costa nordoccidentale della Sardegna. Sul resto dell'Isola, si osservano cumulati mensili progressivamente decrescenti dai 50 mm/mese citati sopra, sino ai 20-30 mm/mese di Baronia, Ogliastra, Sarrabus e Gerrei.

Il mese di febbraio (**figura 5**) infine è stato secco su tutta l'isola: i cumulati mensili sono compresi tra 10 mm/mese dell'Iglesiente e 40 mm/mese del Sarrabus, corrispondenti rispettivamente al 20% ed al 60% della media climatica del mese.

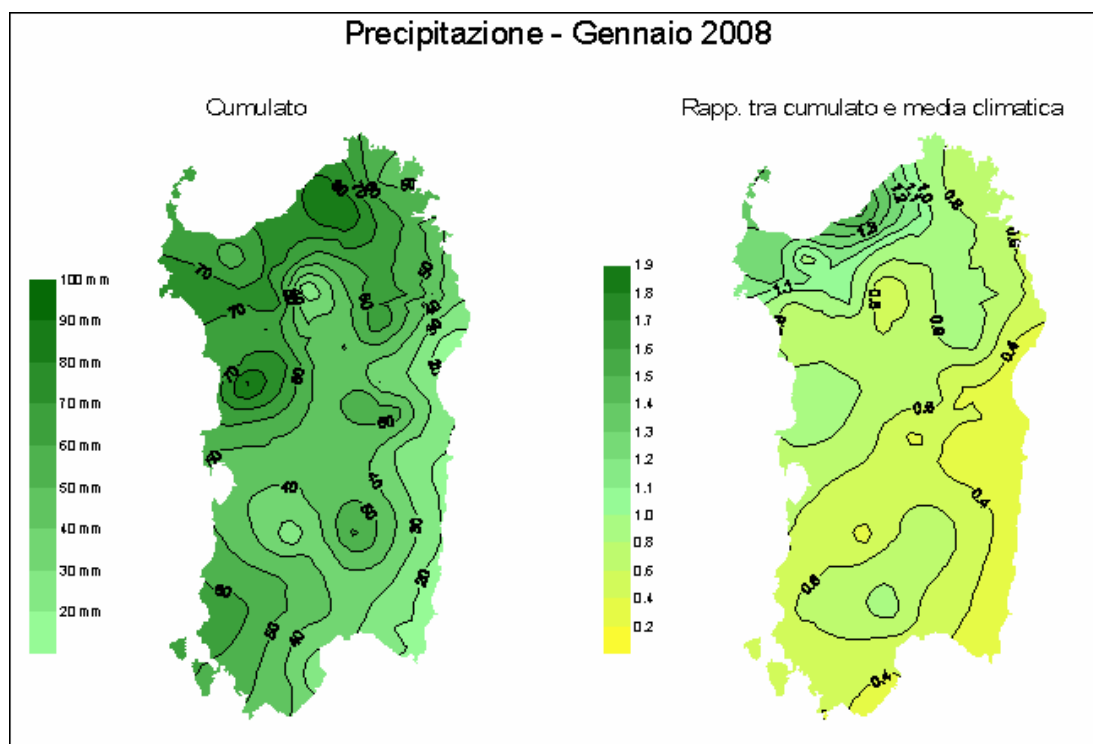


Figura 4 - Cumulato di precipitazione del mese di gennaio 2008 e confronto con la media climatica.

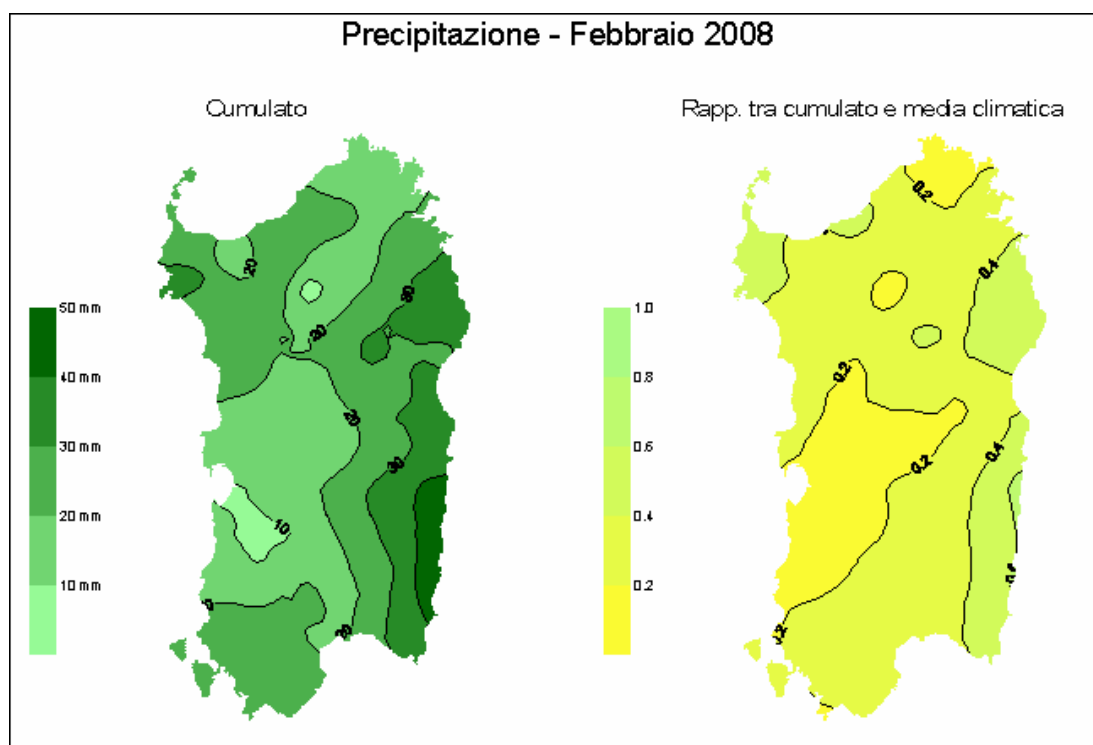


Figura 5 - Cumulato di precipitazione del mese di febbraio 2008 e confronto con la media climatica.

Il raffronto dei dati di pioggia misurati dalle stazioni della rete SAR con i valori medi climatici, è integrato inoltre da un'analisi delle frequenze degli episodi, ottenuta per mezzo del calcolo dei percentili^[2] sui dati della serie storica trentennale.

Analizzando i valori mensili di alcune stazioni si è prodotta una rappresentazione grafica del tipo "box and whiskers plot" (letteralmente: diagramma a scatola e baffi) o più semplicemente "box-plot",

in cui la "scatola" comprende la mediana ed è delimitata dal 25° e dal 75° percentile, mentre i "baffi" limitano i valori minimo e massimo. In base alla posizione dei dati mensili del periodo esaminato (rappresentati dai rombi rossi) si può in tal modo evidenziare il grado di anomalia rispetto alla distribuzione dei dati storici (**figure 6-11a**).

Un'altra forma di rappresentazione che abbraccia l'intero periodo dall'inizio della stagione piovosa è quella fornita dai grafici riportati nelle **figure 6-11b**, dove l'accumulo progressivo delle precipitazioni all'interno del periodo considerato è confrontato con la statistica dei valori cumulati riferiti alle serie storiche, espressa in termini di percentili.

In questo caso si è considerata una suddivisione della distribuzione di occorrenza della serie di valori cumulati in intervalli corrispondenti ciascuno al 10% della distribuzione totale (decili), e si è adottata la classificazione proposta da Gibbs e Maher (1967) in cui i decili sono raggruppati come mostra la **tabella 1**.

Classe	Percentuale	Periodo
Decile 1 – 2	20% più basso	Molto minore del normale
Decile 3 – 4	20% seguente	Sotto la norma
Decile 5 – 6	20% medio	Normale
Decile 7 – 8	20% seguente	Al di sopra della norma
Decile 9 – 10	20% più alto	Molto maggiore della norma

Secondo la tabella di riferimento è da considerare molto secco (valore "molto minore della norma") un periodo con precipitazione nell'intervallo corrispondente al 20 % degli anni più secchi; sarà invece un periodo secco se la precipitazione registrata è compresa tra il 20° e il 40° percentile (valore "sotto la norma").

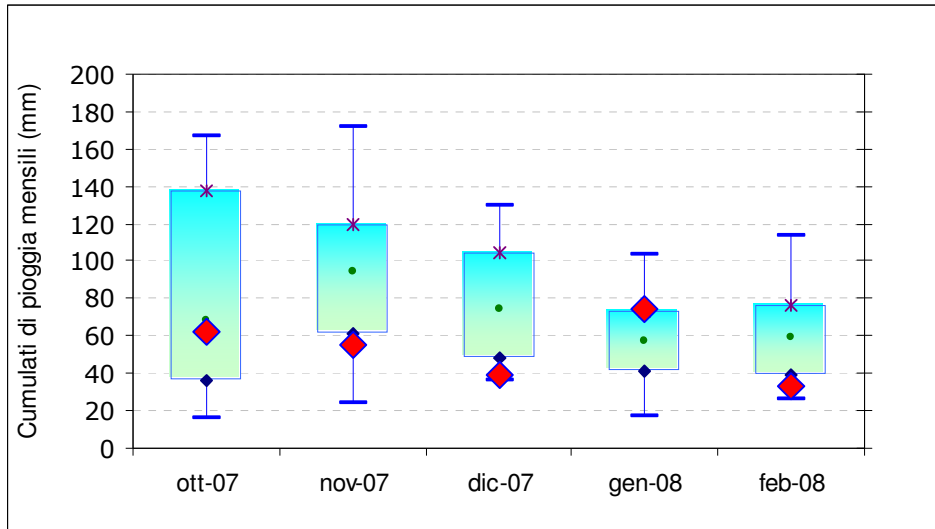


Figura 6a - Valori mensili delle precipitazioni misurate nel periodo ottobre 2007 - febbraio 2008, raffronto con la distribuzione statistica della serie storica rappresentata mediante *boxplot* - Stazione di Olmedo.

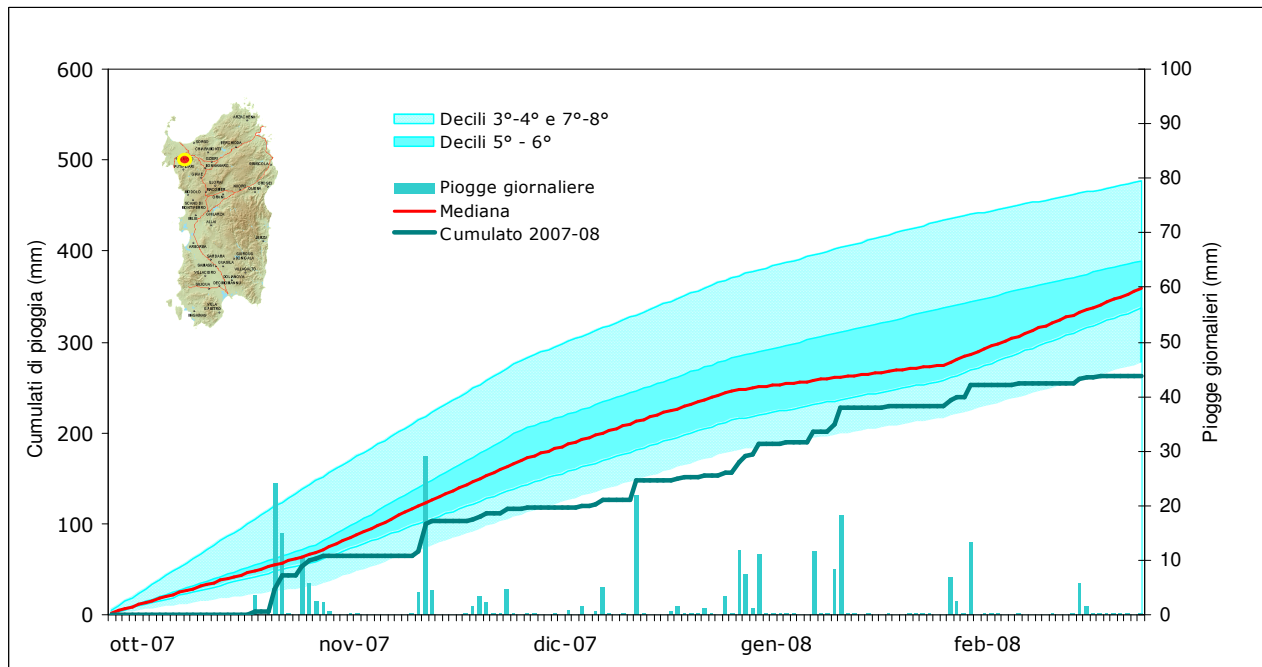


Figura 6b - Valori giornalieri e cumulati delle precipitazioni misurate nel periodo ottobre 2007 - febbraio 2008, decili dei cumulati calcolati sulla serie storica di riferimento - Stazione di Olmedo.

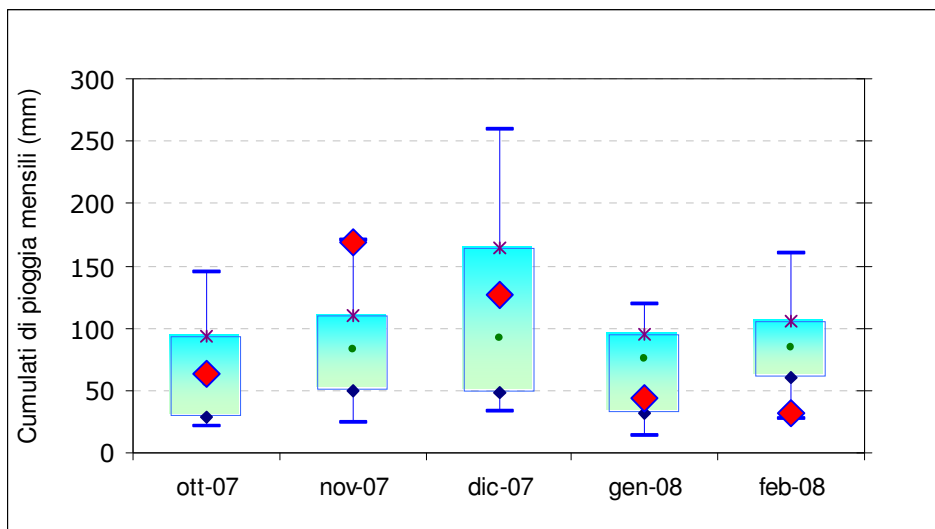


Figura 7a - Valori mensili delle precipitazioni misurate nel periodo ottobre 2007 - febbraio 2008, raffronto con la distribuzione statistica della serie storica rappresentata mediante *boxplot* - Stazione di Nuoro.

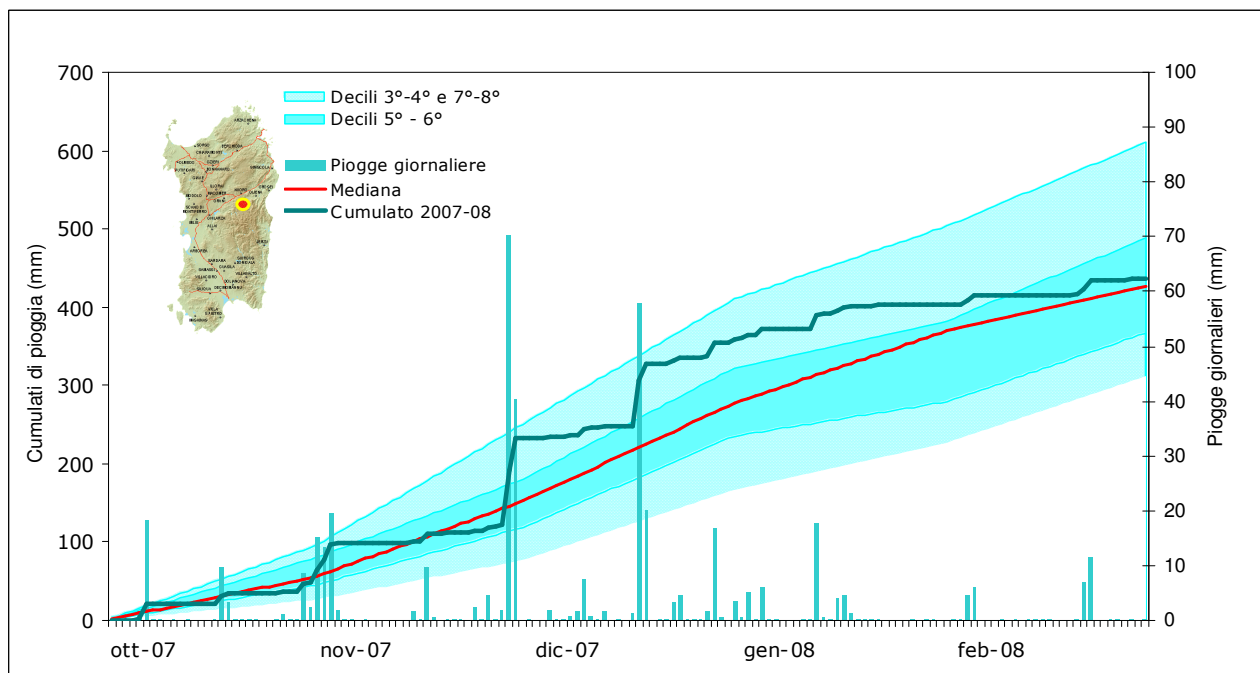


Figura 7b - Valori giornalieri e cumulati delle precipitazioni misurate nel periodo ottobre 2007 - febbraio 2008, decili dei cumulati calcolati sulla serie storica di riferimento - Stazione di Nuoro.

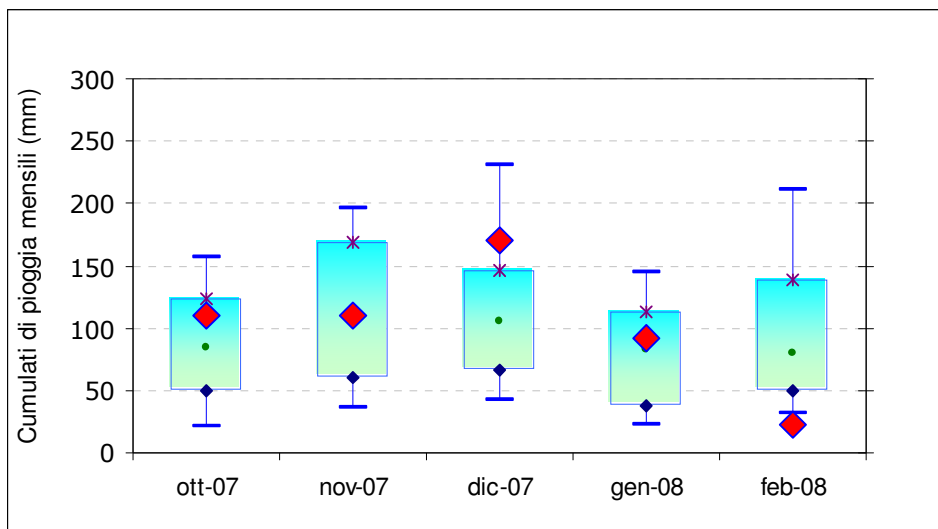


Figura 8a - Valori mensili delle precipitazioni misurate nel periodo ottobre 2007 - febbraio 2008, raffronto con la distribuzione statistica della serie storica rappresentata mediante *boxplot* - Stazione di Luras.

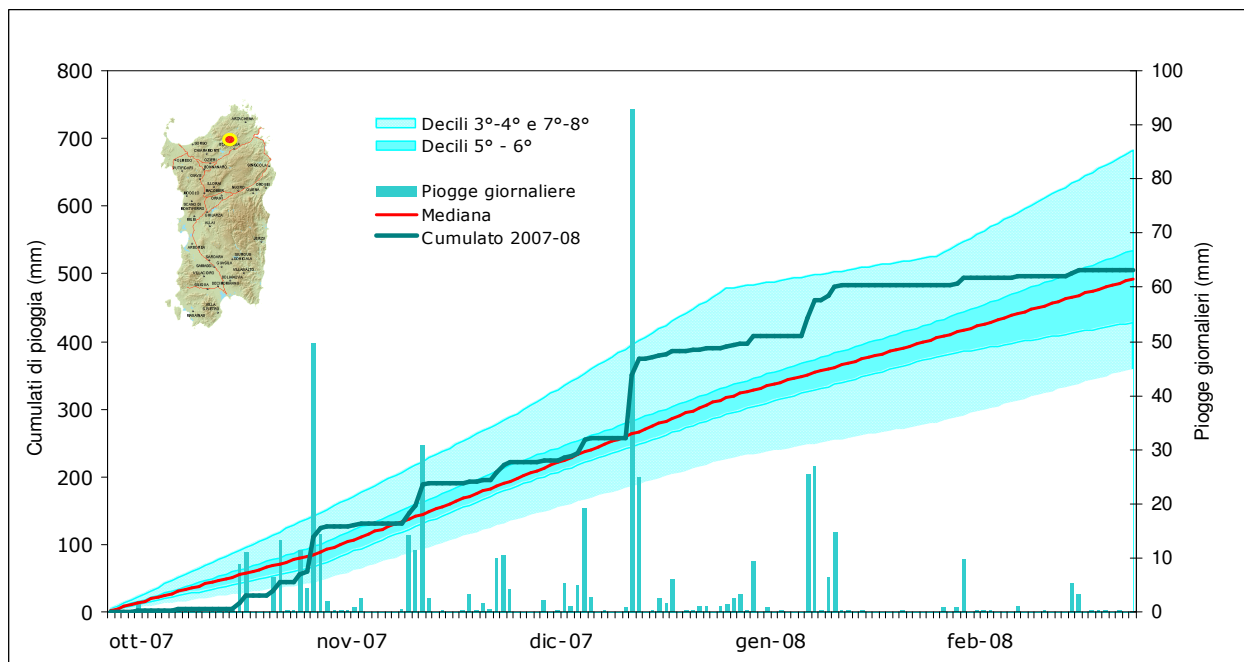


Figura 8b - Valori giornalieri e cumulati delle precipitazioni misurate nel periodo ottobre 2007 - febbraio 2008, decili dei cumulati calcolati sulla serie storica di riferimento - Stazione di Luras.

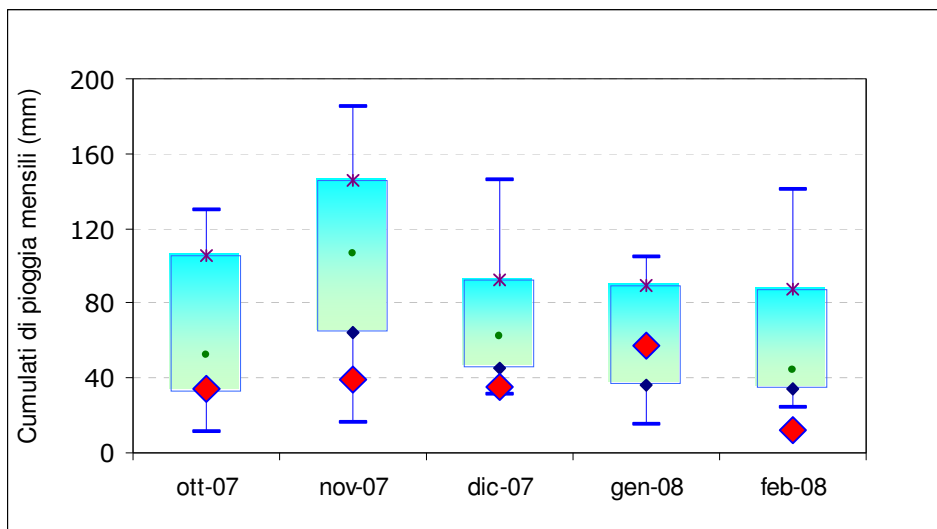


Figura 9a - Valori mensili delle precipitazioni misurate nel periodo ottobre 2007 – febbraio 2008, raffronto con la distribuzione statistica della serie storica rappresentata mediante *boxplot*, - Stazione di Milis.

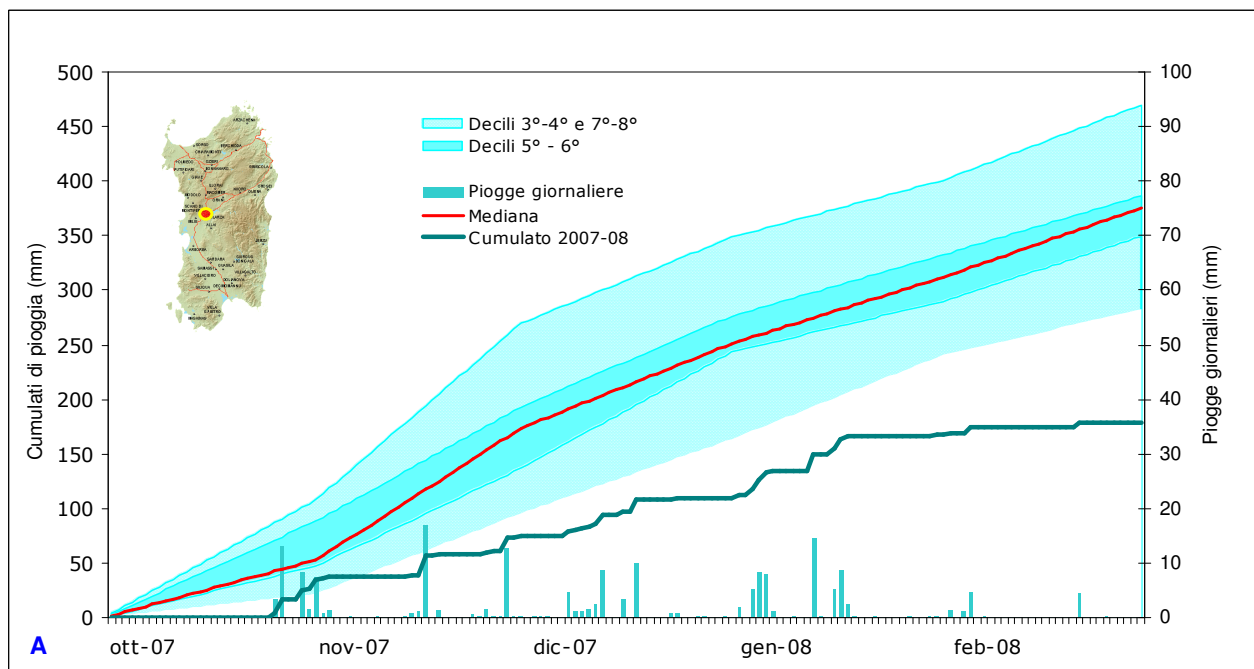


Figura 9b - Valori giornalieri e cumulati delle precipitazioni misurate nel periodo ottobre 2007 – febbraio 2008, decili dei cumulati calcolati sulla serie storica di riferimento - Stazione di Milis.

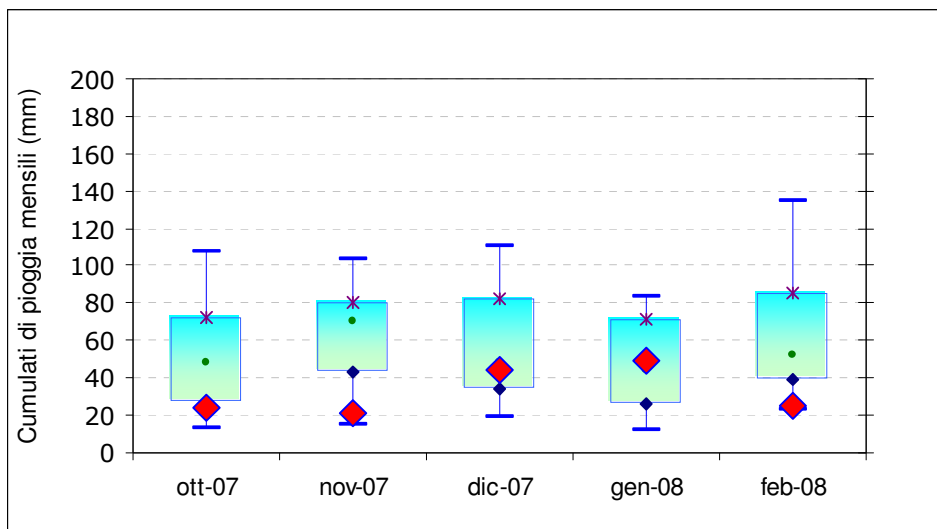


Figura 10a - Valori mensili delle precipitazioni misurate nel periodo ottobre 2007 - febbraio 2008, raffronto con la distribuzione statistica della serie storica rappresentata mediante *boxplot* - Stazione di Decimomannu.

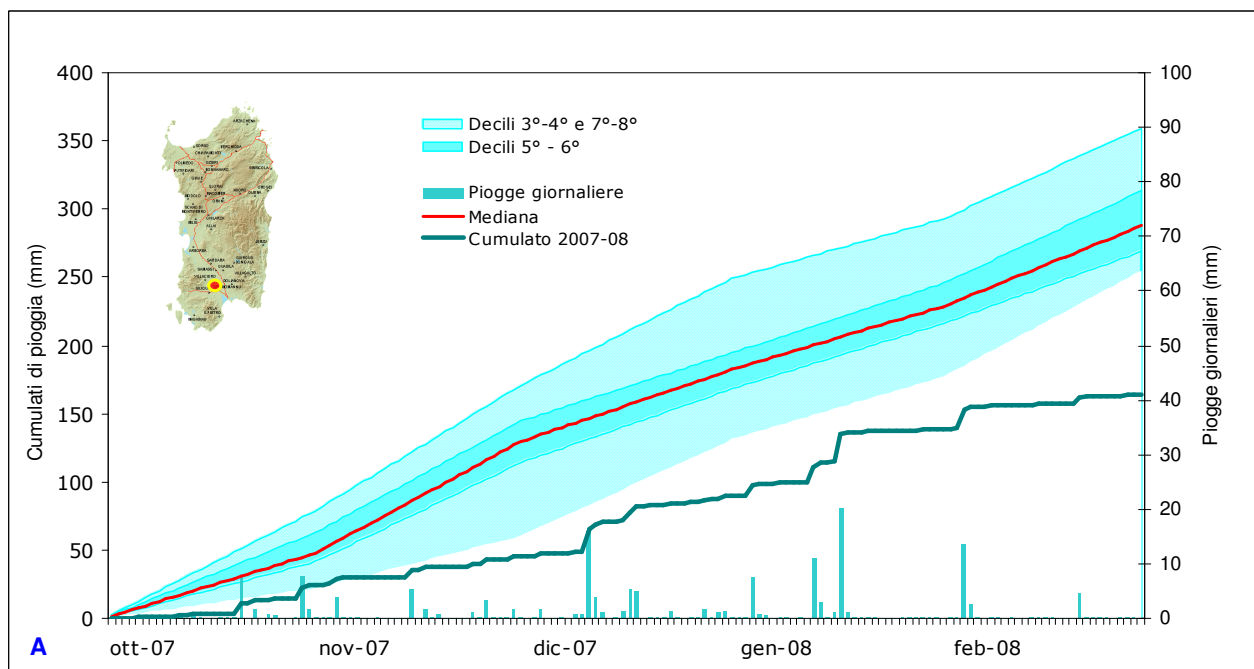


Figura 10b - Valori giornalieri e cumulati delle precipitazioni misurate nel periodo ottobre 2007 - febbraio 2008, decili dei cumulati calcolati sulla serie storica di riferimento - Stazione di Decimomannu.

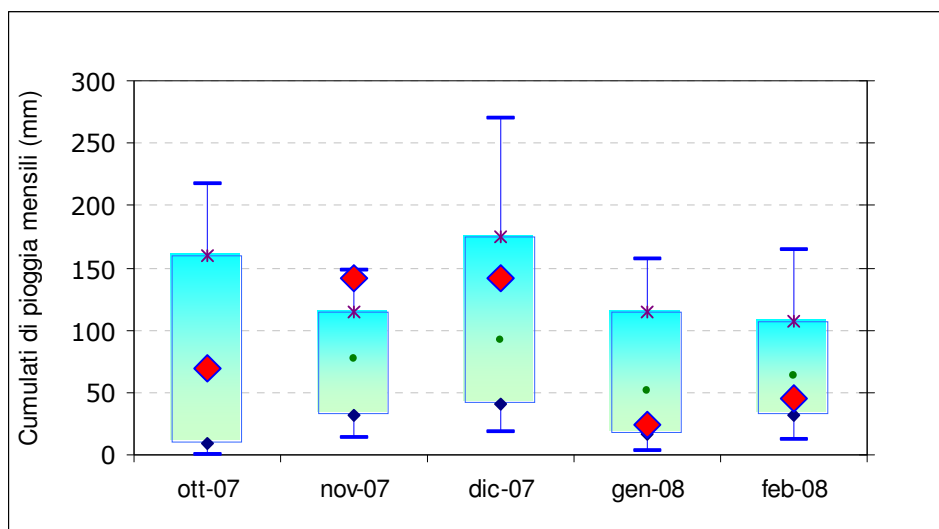


Figura 11a - Valori mensili delle precipitazioni misurate nel periodo ottobre 2007 - febbraio 2008, raffronto con la distribuzione statistica della serie storica rappresentata mediante *boxplot* - Stazione di Jerzu.

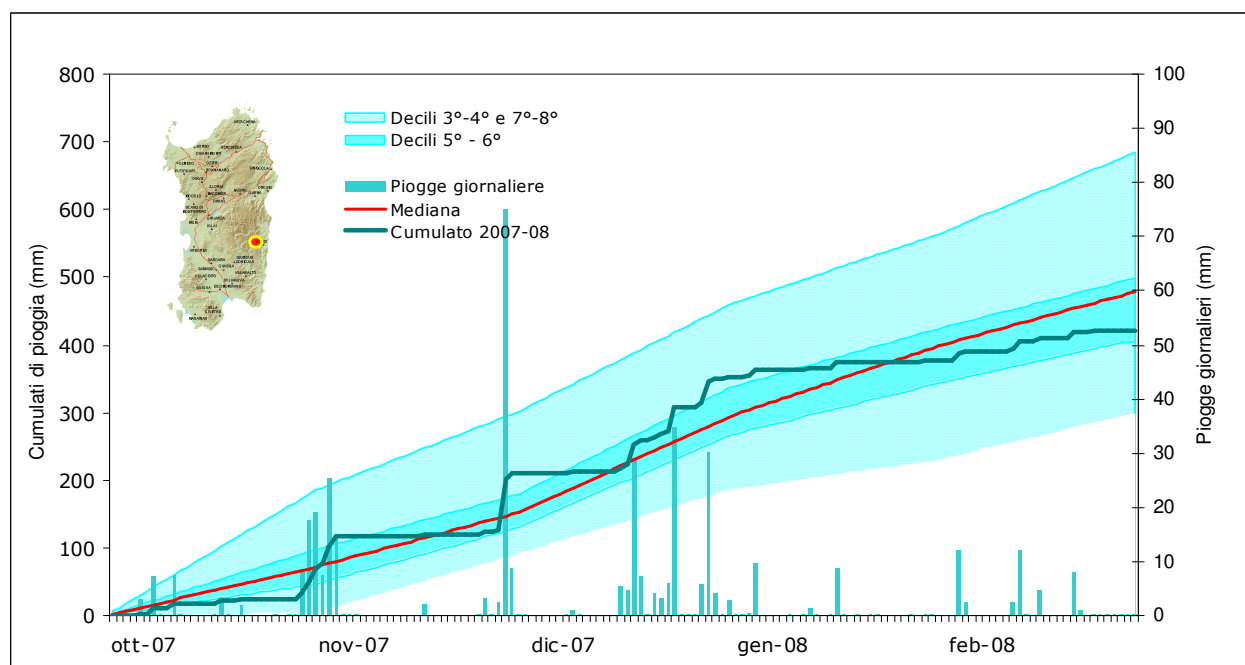


Figura 11b - Valori giornalieri e cumulati delle precipitazioni misurate nel periodo ottobre 2007 - febbraio 2008, decili dei cumulati calcolati sulla serie storica di riferimento - Stazione di Jerzu.

Anche quest'analisi evidenzia una situazione generalmente più favorevole per le località della Gallura, del Nuorese e dell'Ogliastra, in cui i valori mensili si sono collocati al di sopra della mediana e in alcuni casi in prossimità degli estremi climatici del trentennio, nell'ultimo trimestre del 2007 (es. stazioni di Nuoro e Jerzu nel mese di novembre 2007). Nel mese di gennaio ad eccezione delle due stazioni prima citate si sono avuti valori prossimi o superiori alla norma, mentre nel mese di febbraio si sono registrati generalmente valori molto bassi, in diversi casi prossimi o inferiori ai corrispondenti minimi della serie storica di riferimento.

Per le stazioni di Milis e Decimomannu i totali mensili si sono collocati su valori percentili molto bassi in alcuni casi inferiori ai corrispondenti estremi climatici.

Facendo riferimento alla **tabella 1** precedentemente riportata, al termine del mese di febbraio le condizioni per le stazioni di Nuoro, Luras e Jerzu possono essere classificate "nella norma", mentre le condizioni più critiche rilevate nelle stazioni di Olmedo, Decimomannu e Milis, sebbene in misura diversa, corrispondono alla classe "molto minore della norma" (il rango percentile per le tre stazioni si colloca rispettivamente al 15, 5 e 2 %).

3. Indice standardizzato di precipitazione – SPI

L'Indice Standardizzato di Precipitazione (McKee et al.,1993) è un indice che consente di quantificare il deficit di precipitazione su diverse scale temporali che tengono in considerazione l'impatto della siccità sulla disponibilità delle diverse risorse idriche. Le condizioni d'umidità del suolo corrispondono ad anomalie di precipitazione su una scala temporale relativamente breve. Il sottosuolo, i fiumi, gli invasi riflettono anomalie di precipitazione a lungo termine. Per questa ragione, lo SPI viene calcolato per scale temporali di 3, 6, 12, 24 e 48 mesi. Il calcolo dell'indice necessita solo di dati pluviometrici ed è effettuato considerando l'anomalia di precipitazione rispetto al valore medio per una data scala temporale, diviso la sua deviazione standard. Poiché la precipitazione non ha una distribuzione normale, almeno per scale temporali minori di un anno, la variabile viene "aggiustata" in modo che lo SPI abbia una distribuzione gaussiana con media pari a zero e deviazione standard pari a uno. Di seguito per alcune stazioni sono riportati i grafici relativi al calcolo dello SPI per 3 (**figure 12-15a**) e 6 mesi (**figure 12-15b**) ed un raffronto con gli ultimi anni.

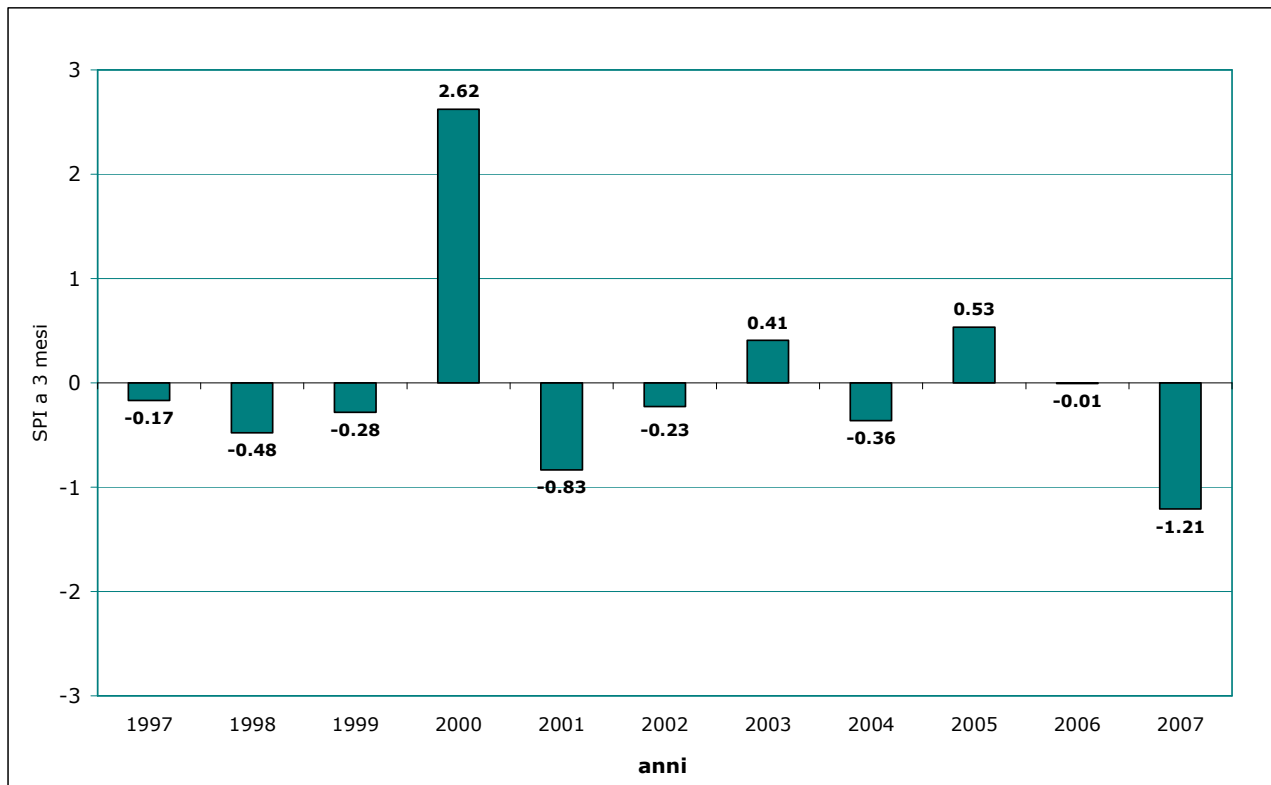


Figura 12a – Indice SPI calcolato nel mese di dicembre su una finestra temporale di 3 mesi – Stazione di Olmedo.

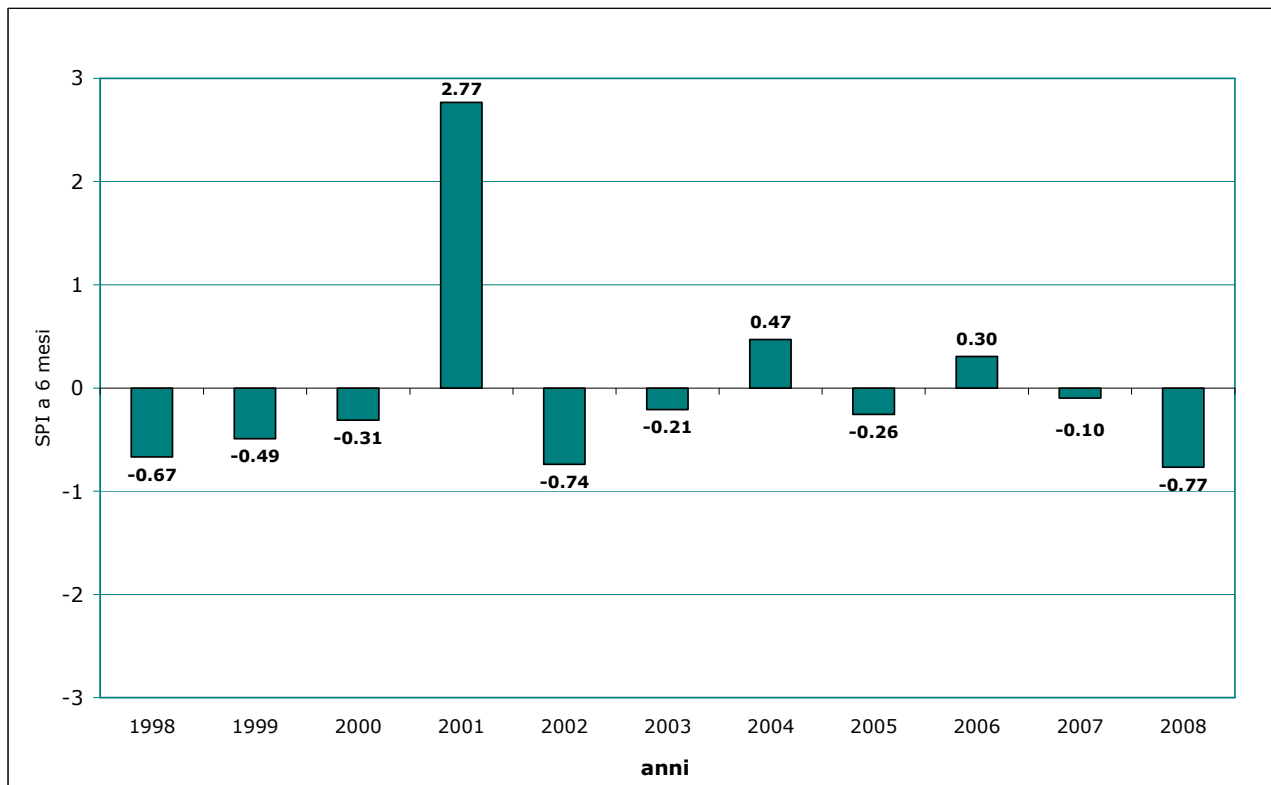


Figura 12b – Indice SPI calcolato nel mese di febbraio su una finestra temporale di 6 mesi – Stazione di Olmedo.

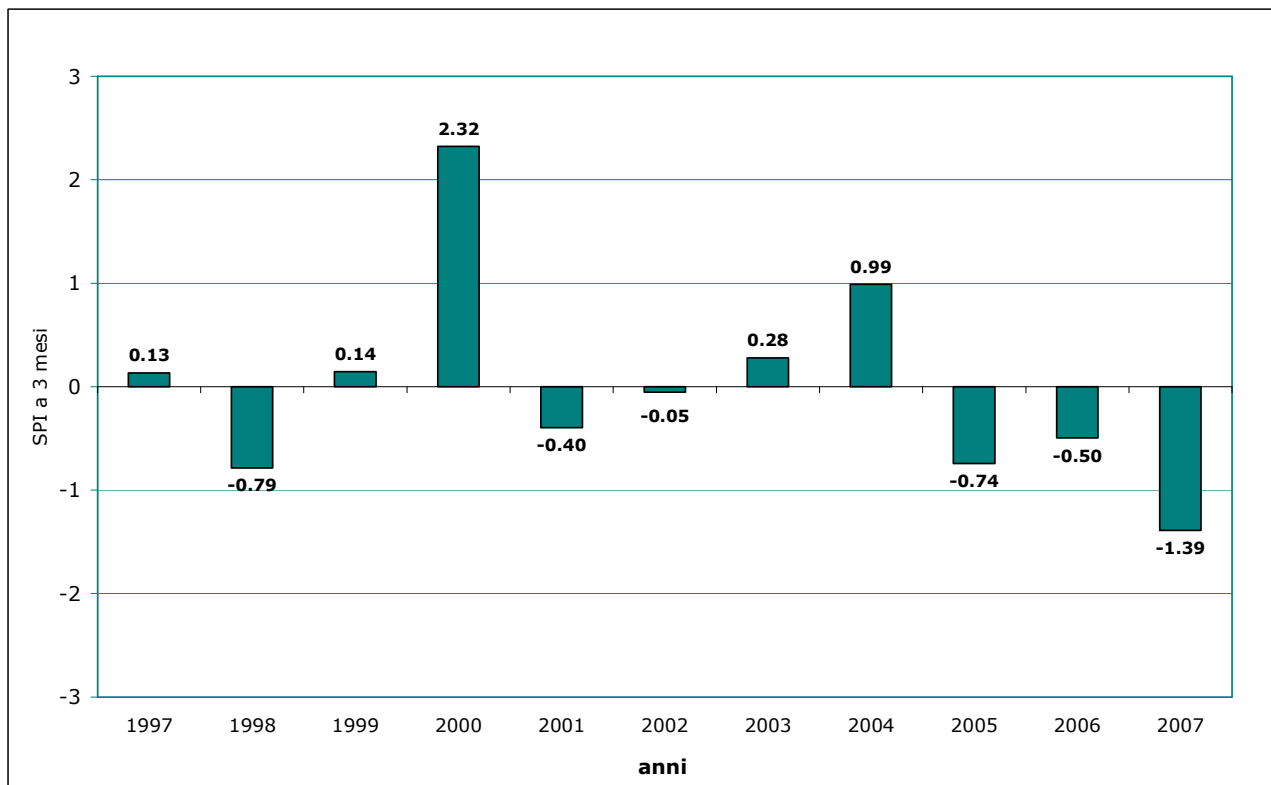


Figura 13a – Indice SPI calcolato nel mese di dicembre su una finestra temporale di 3 mesi – Stazione di Milis.

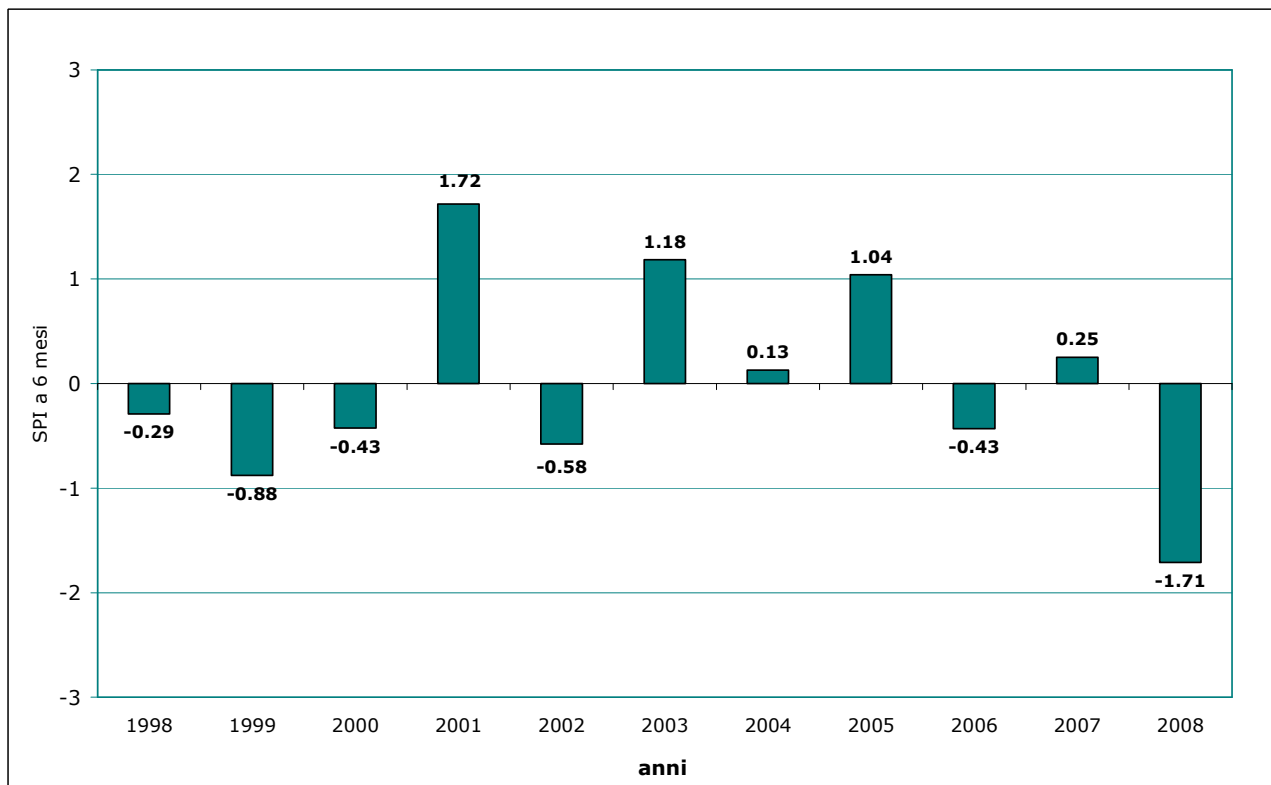


Figura 13b – Indice SPI calcolato nel mese di febbraio su una finestra temporale di 6 mesi – Stazione di Milis.

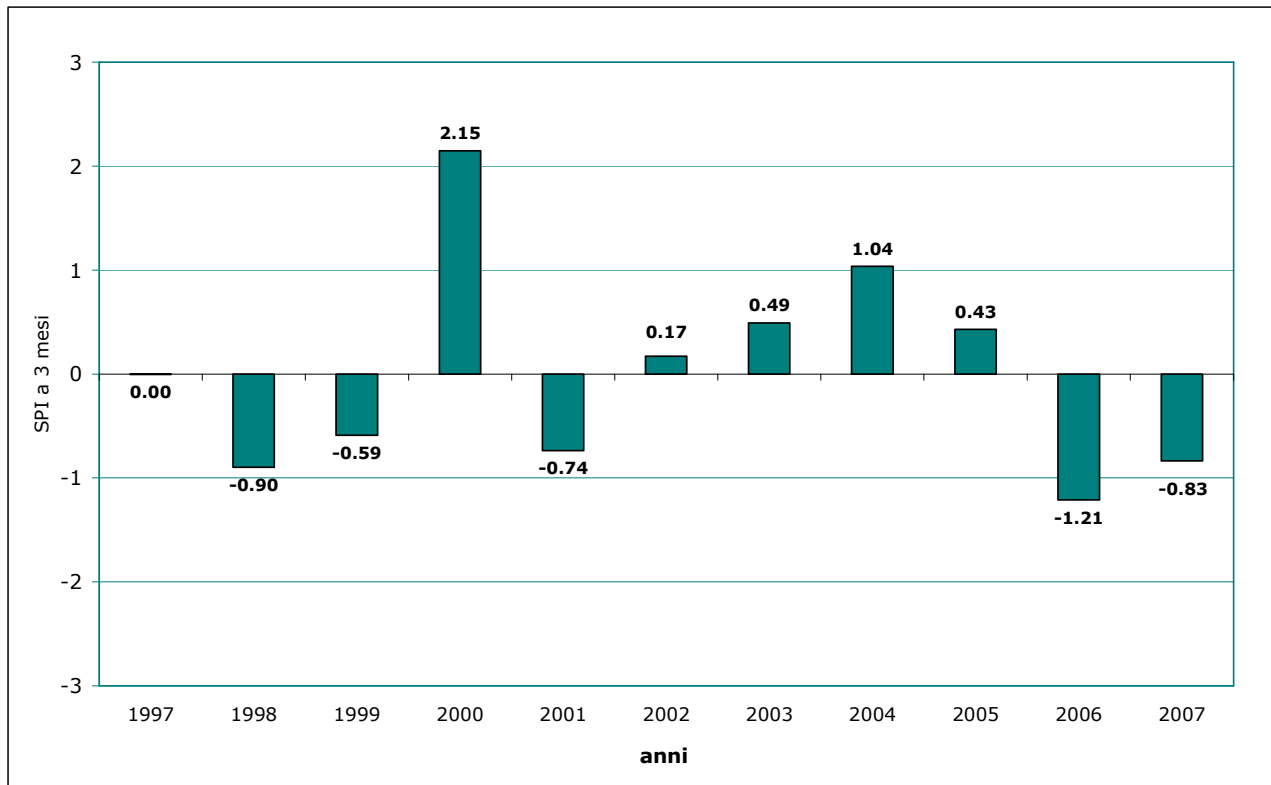


Figura 14a - Indice SPI calcolato nel mese di dicembre su una finestra temporale di 3 mesi - Stazione di Modolo.

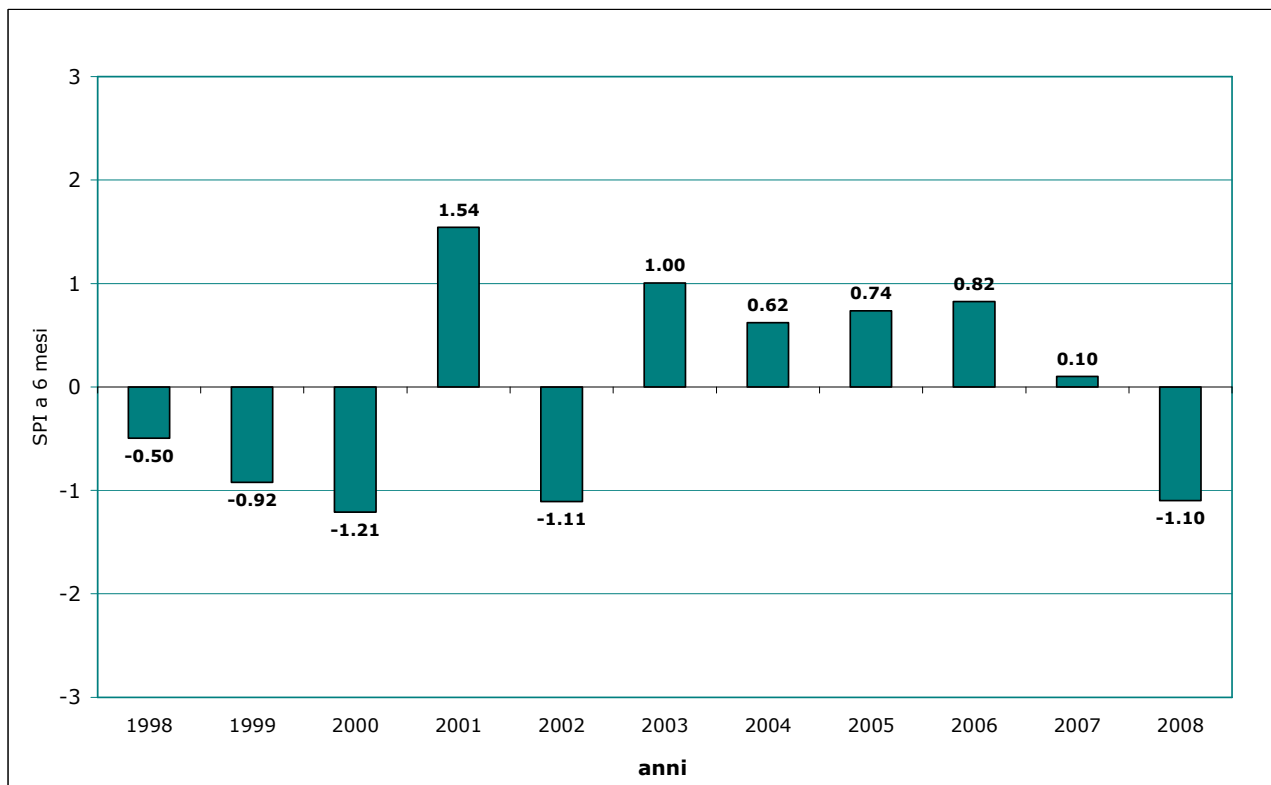


Figura 14b - Indice SPI calcolato nel mese di febbraio su una finestra temporale di 6 mesi - Stazione di Modolo.

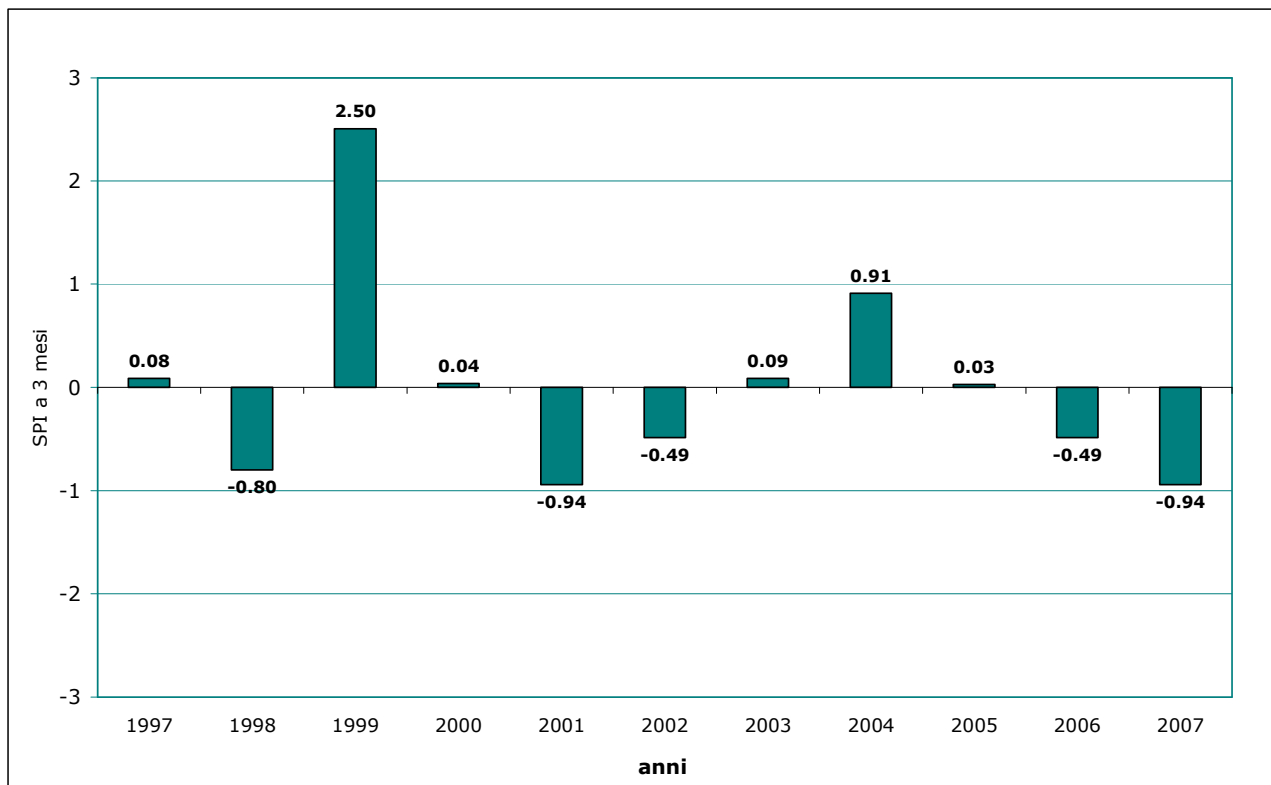


Figura 15a – Indice SPI calcolato nel mese di dicembre su una finestra temporale di 3 mesi – Stazione di Decimomannu.

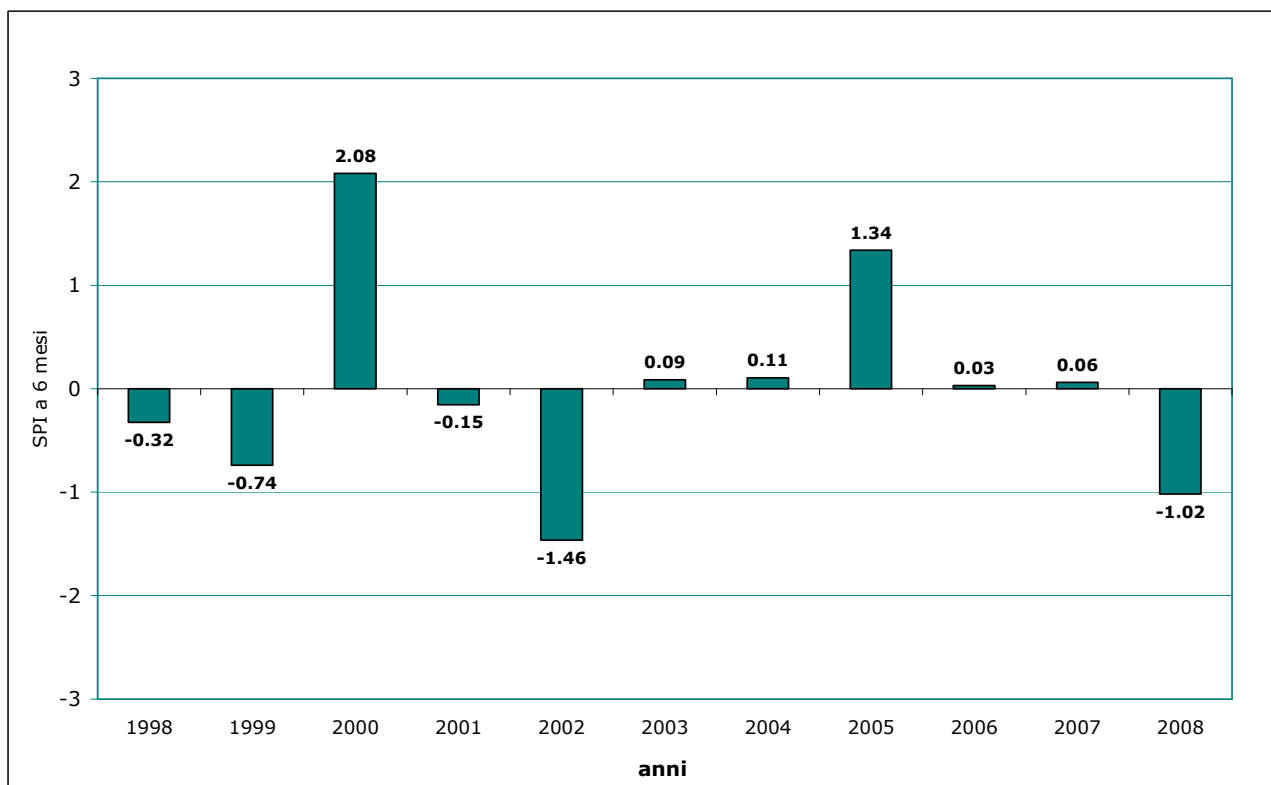


Figura 15b – Indice SPI calcolato nel mese di febbraio su una finestra temporale di 6 mesi – Stazione di Decimomannu.

L'analisi dei valori dell'indice SPI con finestre temporali a 3 e 6 mesi in quattro stazioni rappresentative della Sardegna mostra come il trimestre ottobre-dicembre e il semestre settembre –

febbraio siano stati caratterizzati da una intensa siccità. Il raffronto con lo stesso periodo dei dieci anni precedenti dimostra infatti come il valore è decisamente negativo (quasi sempre inferiore a -1) denotando condizioni spesso severe di siccità. Valori più negativi si possono riscontrare nelle stazioni localizzate al centro e al Sud (Milis e Decimomannu) e per gli indici calcolati con finestra temporale di 6 mesi, che include quindi anche i mesi di gennaio e febbraio, particolarmente carenti di precipitazioni soprattutto al Sud dell'isola.

4. Temperature ed evapotraspirazione

Per quanto riguarda le condizioni termiche, in aggiunta ai valori riportati nelle **tabelle** in allegato che forniscono un quadro di sintesi, si possono riepilogare le condizioni registrate nei singoli mesi facendo riferimento ai valori medi climatologici, rimandando per un'analisi di maggior dettaglio alla consultazione dei bollettini mensili pubblicati nell'apposita sezione del sito Web del SAR.

Le temperature massime del mese di ottobre sono state di 1 °C sopra la media su tutta l'isola, mentre le minime sono state sotto la media, con -1 °C di anomalia sul settore occidentale e -2 °C su quello orientale. Nel mese di novembre le medie delle temperature sono state in linea con la climatologia per entrambi i valori, mentre in dicembre sia i valori massimi che quelli minimi sono stati inferiori alla media, con anomalie di circa -1 °C su tutta l'isola.

Il primo mese del 2008 è stato piuttosto caldo, soprattutto nelle temperature massime che risultano superiori alla media di circa +2°C. Le temperature massime sono state elevate per quasi tutto il mese con valori estremi prossimi a 20 °C. Da segnalare inoltre i forti raffreddamenti notturni per irraggiamento che in molte località hanno portato le minime a valori di diversi gradi sotto 0° C. Infine, le temperature massime del mese di febbraio sono state lievemente sopra la media, con anomalie di circa 1 °C, mentre le minime sono state sotto la media con anomalie comprese tra -1 °C nel Sud dell'isola e -3 °C in Gallura. Nella seconda decade del mese, in occasione della forte avvezione di aria fredda di origine russa, si sono avute le condizioni termiche più critiche.

Considerando il periodo dell'anno e le condizioni termiche registrate, i valori di evapotraspirazione sono stati piuttosto contenuti, in alcuni casi inferiori alla media trentennale (es. dicembre) mentre nel primo bimestre del 2008 sono stati di poco superiori alla media.

A titolo esemplificativo, nella **figura 16** è riportata la mappa del mese di febbraio 2008.

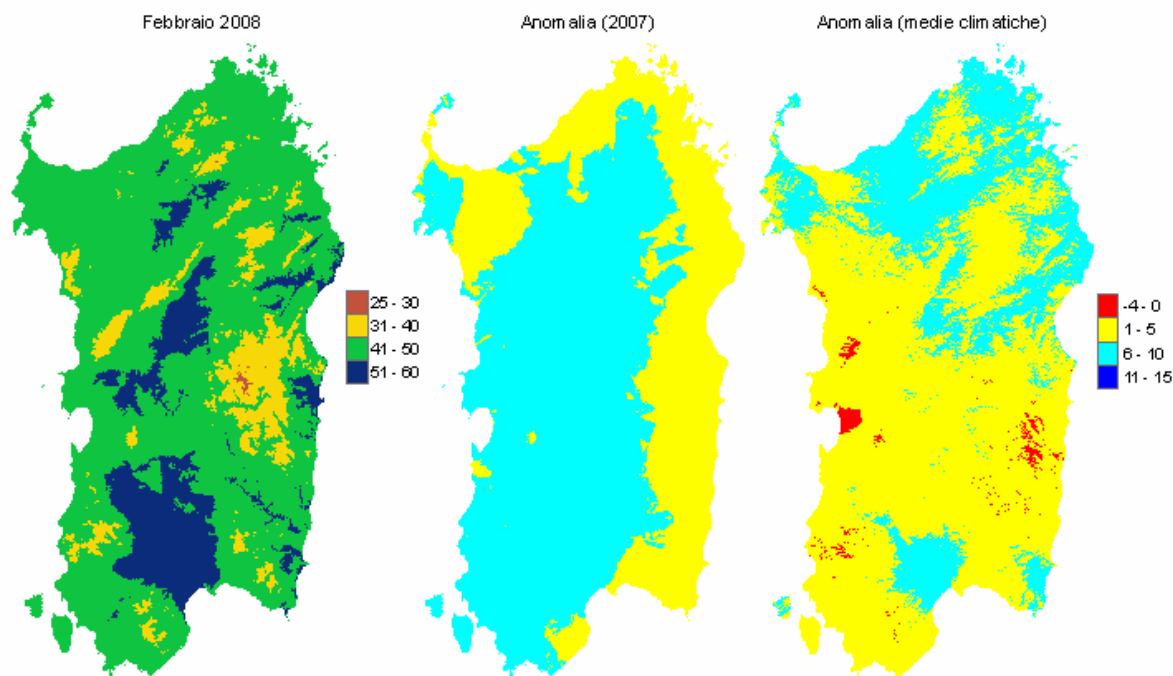


Figura 16 - Mappe di evapotraspirazione di riferimento di febbraio 2008 e di anomalia rispetto all'anno precedente e ai valori medi trentennali.

5. Bilancio idro-meteorologico

Il bilancio idro-meteorologico mensile è ottenuto per differenza tra il cumulo di precipitazione ed il cumulo dell'evapotraspirazione di riferimento ed esprime indicativamente l'apporto meteorologico netto mensile al bilancio idrologico del territorio. Nelle **figure 17 - 21** oltre alla mappa di ciascun mese sono riportate le anomalie rispetto all'anno precedente e ai valori medi trentennali.

In dettaglio, come mostra la **figura 17**, nel mese di ottobre si sono avute moderate condizioni di surplus idrico limitatamente alle aree che hanno ricevuto maggiori quantitativi di pioggia (es. Gallura) mentre altrove i valori risultano negativi mostrando un'estesa condizione di deficit, in particolare nel settore centrale e nel Campidano.

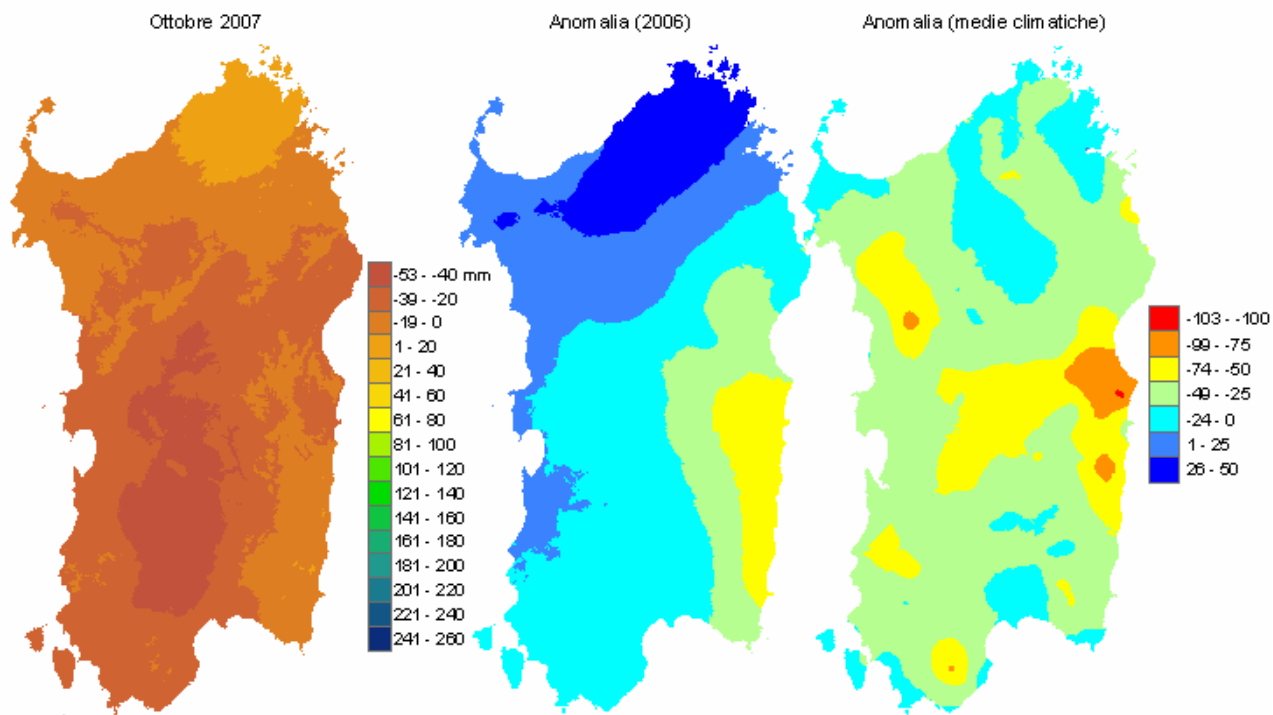


Figura 17 - Mappe di bilancio idro-meteorologico di ottobre 2007 e di anomalia rispetto all'anno precedente e ai valori medi trentennali.

Nel mese di novembre (**figura 18**) nelle aree che hanno ricevuto maggiori quantitativi di pioggia (Gallura, Nuorese, Baronia, Barbagia e Ogliastra) si sono avute condizioni di bilancio mensile generalmente positive. Le condizioni di surplus sono state più contenute sul resto dell'isola, mentre ed in alcune aree come il Campidano si sono avute condizioni di deficit, analogamente al mese precedente. Anche in dicembre (**figura 19**) le piogge abbondanti che hanno interessato soprattutto il versante orientale, hanno determinato condizioni di bilancio idro-meteorologico positive su buona parte dell'isola, con una distribuzione analoga a quella del precedente mese di novembre. Anche in questo caso, infatti, si sono avute condizioni di surplus idrico nelle aree che hanno ricevuto maggiori apporti piovosi (Gallura, Nuorese, Baronia, Barbagia e Ogliastra), mentre in alcune aree i valori sono stati negativi (es. nel Campidano).

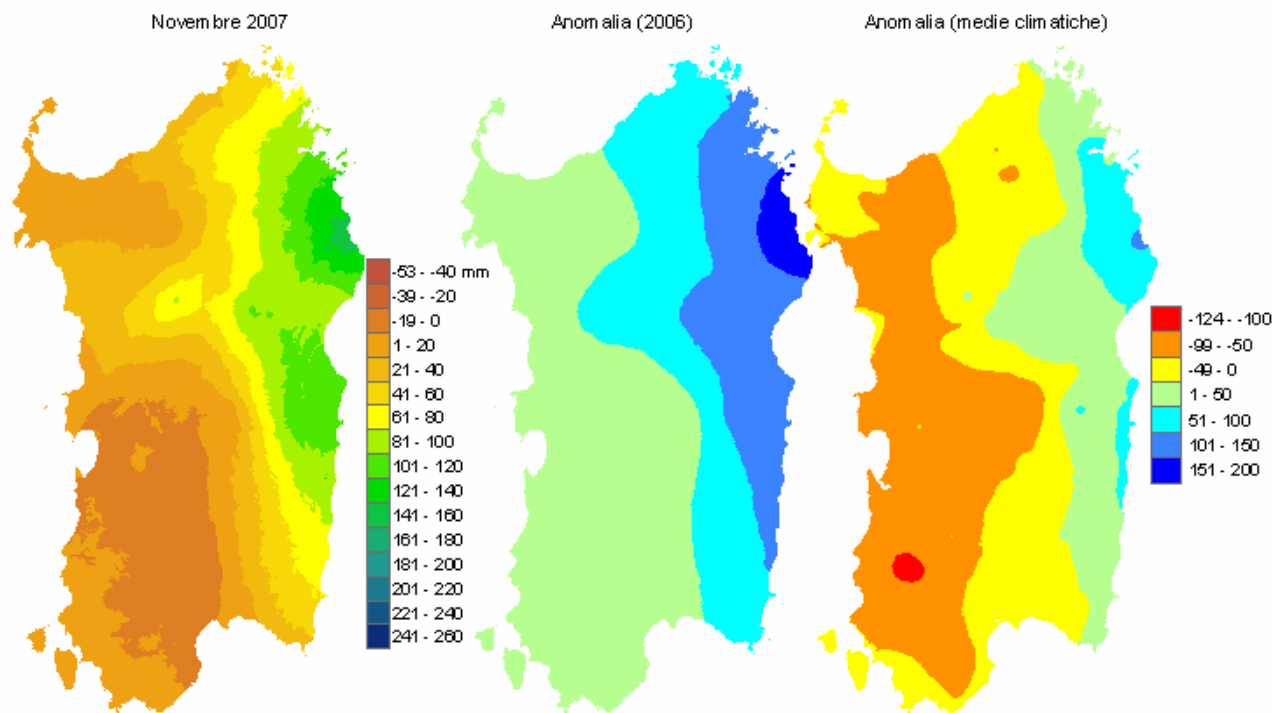


Figura 18 - Mappe di bilancio idro-meteorologico di novembre 2007 e di anomalia rispetto all'anno precedente e ai valori medi trentennali.

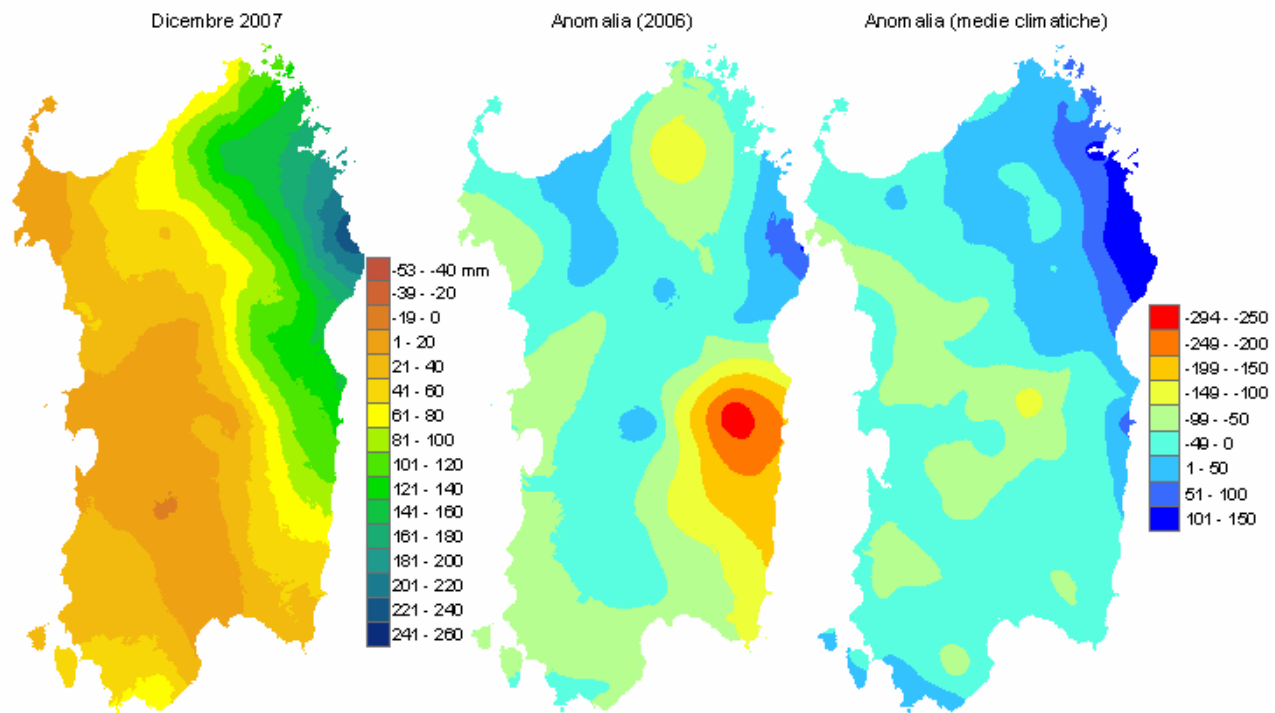


Figura 19 - Mappe di bilancio idro-meteorologico di dicembre 2007 e di anomalia rispetto all'anno precedente e ai valori medi trentennali.

Anche i valori mensili del mese di gennaio risultano piuttosto eterogenei nei diversi settori dell'isola sebbene con una distribuzione differente rispetto al periodo precedente (**figura 20**): nelle aree a

maggior pluviometria, infatti, vi è stata una compensazione delle perdite ed i valori risultano positivi, mentre dove le piogge sono state scarse, come ad esempio nell'Ogliastra e nel Sarrabus, il bilancio mostra condizioni di deficit. Infine, per il mese di febbraio si osserva una situazione di pareggio del bilancio unicamente nelle località Sud-orientali, mentre altrove si registrano condizioni di deficit in alcuni casi piuttosto intense, come nel Campidano ed alcune località del Centro (figura 21).

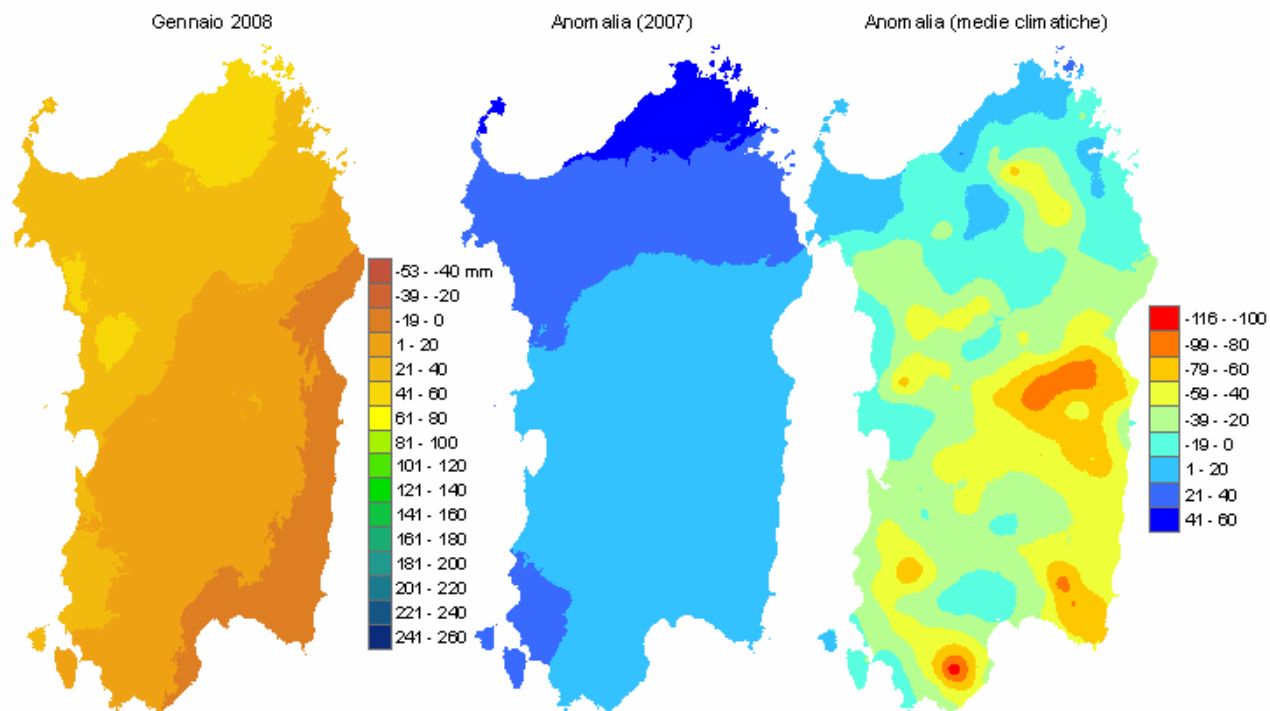


Figura 20 - Mappe di bilancio idro-meteorologico di gennaio 2008 e di anomalia rispetto all'anno precedente e ai valori medi trentennali.

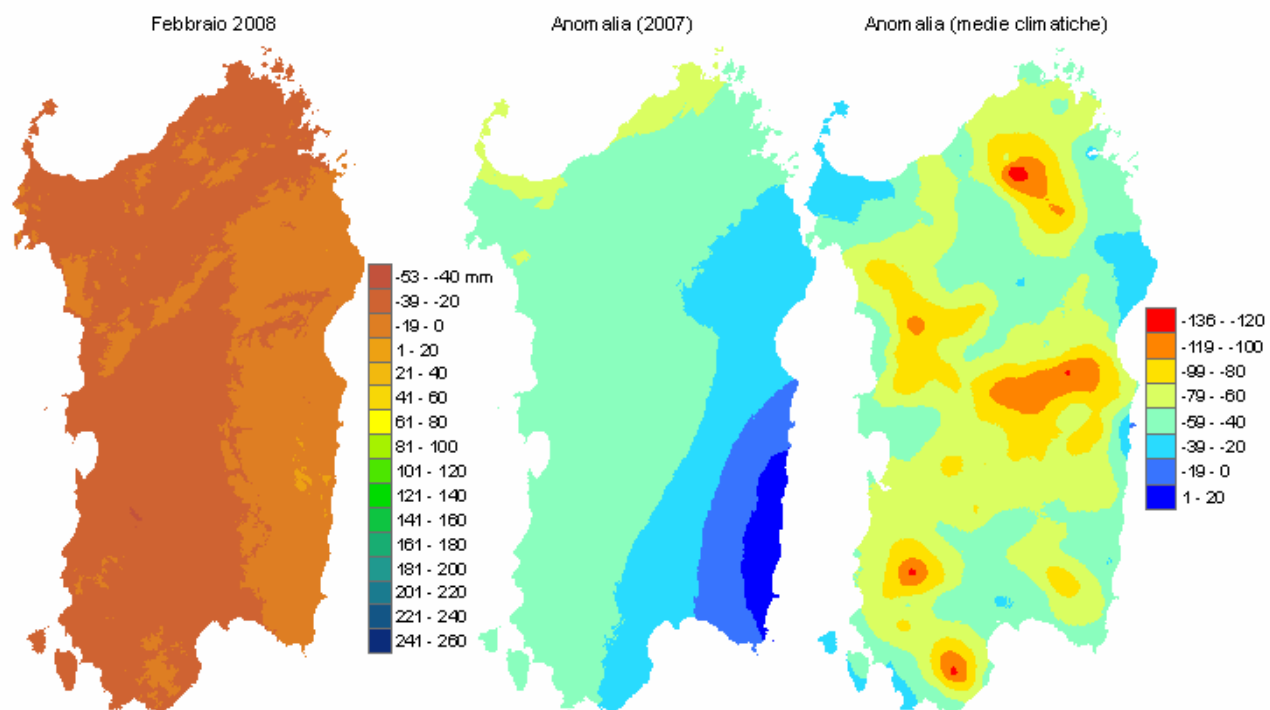


Figura 21 - Mappe di bilancio idro-meteorologico di febbraio 2008 e di anomalia rispetto all'anno precedente e ai valori medi trentennali.

6. Bilancio idrico dei suoli

Per esprimere valutazioni sulla disponibilità idrica dei suoli nei diversi periodi si è elaborato per alcune località un bilancio idrico semplificato utilizzando la metodologia FAO, che considera gli apporti dovuti alle precipitazioni e le perdite per evapotraspirazione effettiva, stimata a partire dall'evapotraspirazione di riferimento (ET_o) e dell'umidità presente nel suolo. Per semplicità si è considerato un suolo con caratteristiche standard, cioè con una capacità di acqua disponibile (differenza tra capacità di campo e punto di appassimento) pari a 150 mm/m e una profondità di 50 cm. Il contenuto idrico dell'ipotetico suolo varia nella simulazione tra 0% (punto di appassimento) e 100% (capacità idrica di campo). Per ciascuna delle 6 località rappresentative prese in esame e per il periodo considerato sono state eseguite le elaborazioni a passo giornaliero e sono stati calcolati i valori medi mensili dell'umidità dei suoli: per evidenziare le eventuali anomalie tali valori sono stati messi a confronto con le statistiche degli anni precedenti (dal 1995 o 1997 secondo la stazione) espresse, come si è descritto in precedenza per le precipitazioni, in forma di *box-plot*.

L'elaborazione del bilancio idrico dei suoli a passo giornaliero consente di evidenziare meglio la presenza di periodi prolungati di deficit idrico all'interno dei singoli periodi, in quanto tiene conto sia della distribuzione delle piogge nell'arco del mese sia del numero e della consistenza dei singoli eventi piovosi.

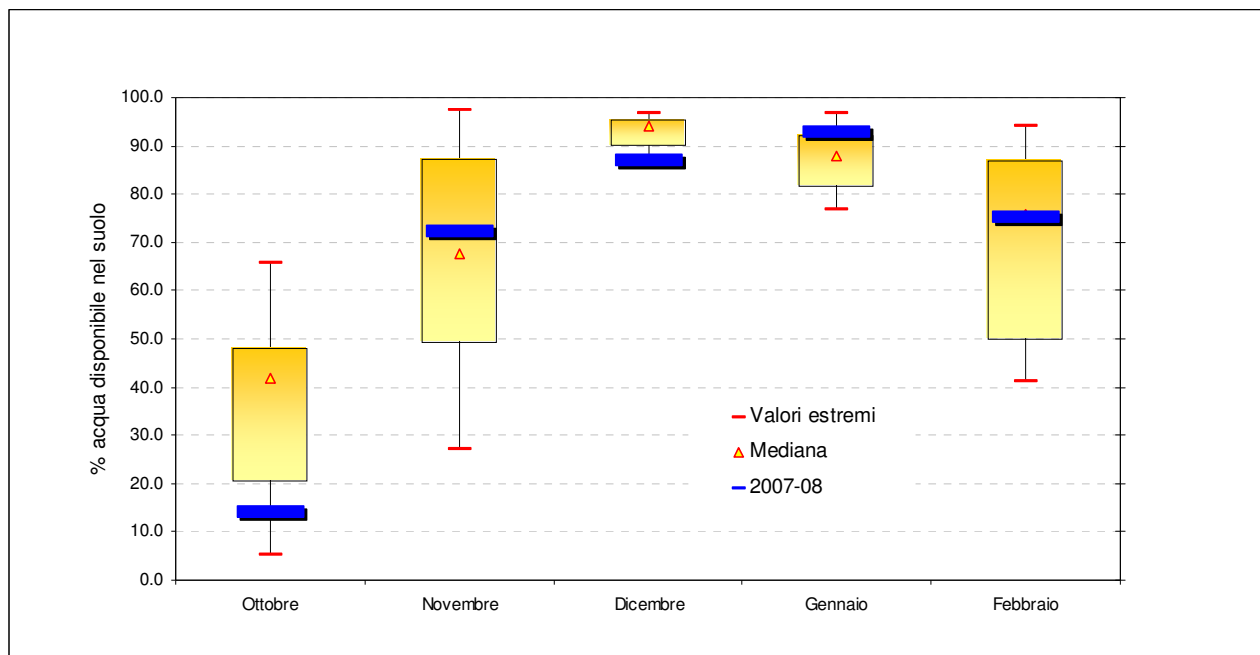


Figura 22a - Stima dell'acqua disponibile nei suoli - Valori medi percentuali per ciascun mese e raffronto con la statistica del periodo 1995-2007 - Stazione di Olmedo.

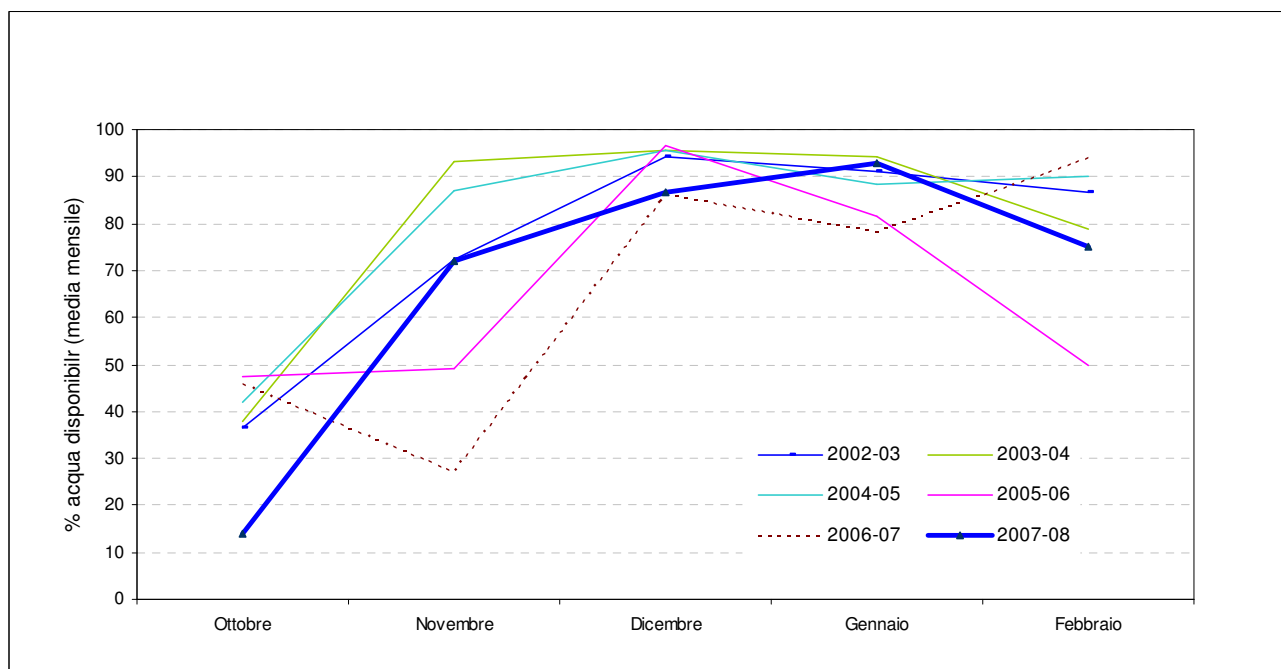


Figura 22b - Stima dell'acqua disponibile presente nei suoli - Valori medi percentuali per ciascun mese del periodo 2007-2008 e raffronto con i 5 anni precedenti - stazione di Olmedo.

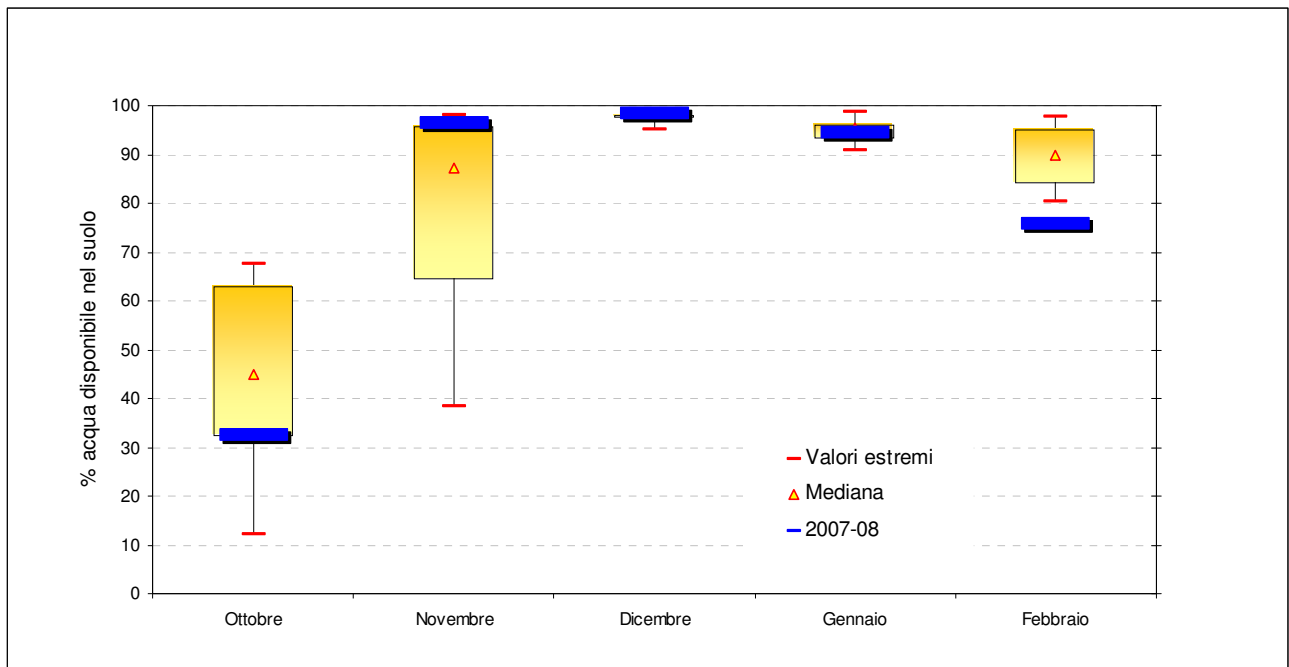


Figura 23a - Stima dell'acqua disponibile nei suoli - Valori medi percentuali per ciascun mese e raffronto con la statistica del periodo 1995-2007 - Stazione di Luras.

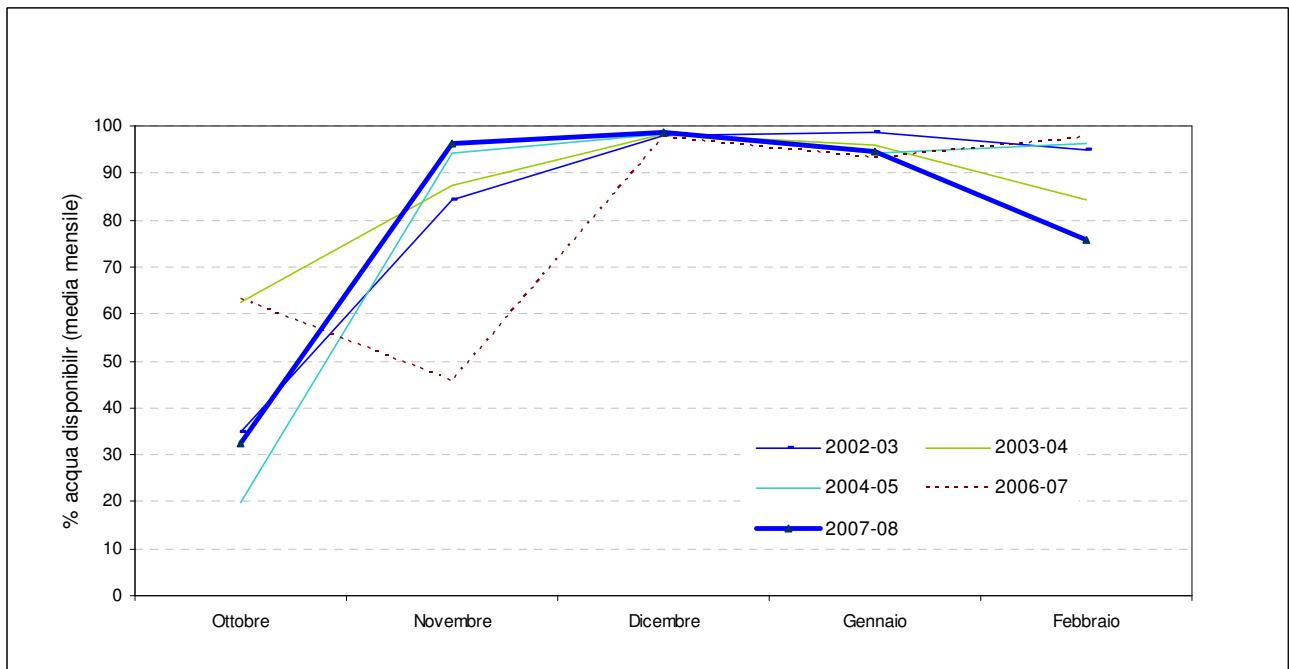


Figura 23b - Stima dell'acqua disponibile presente nei suoli - Valori medi percentuali per ciascun mese del periodo 2007-2008 e raffronto con i 5 anni precedenti - Stazione di Luras.

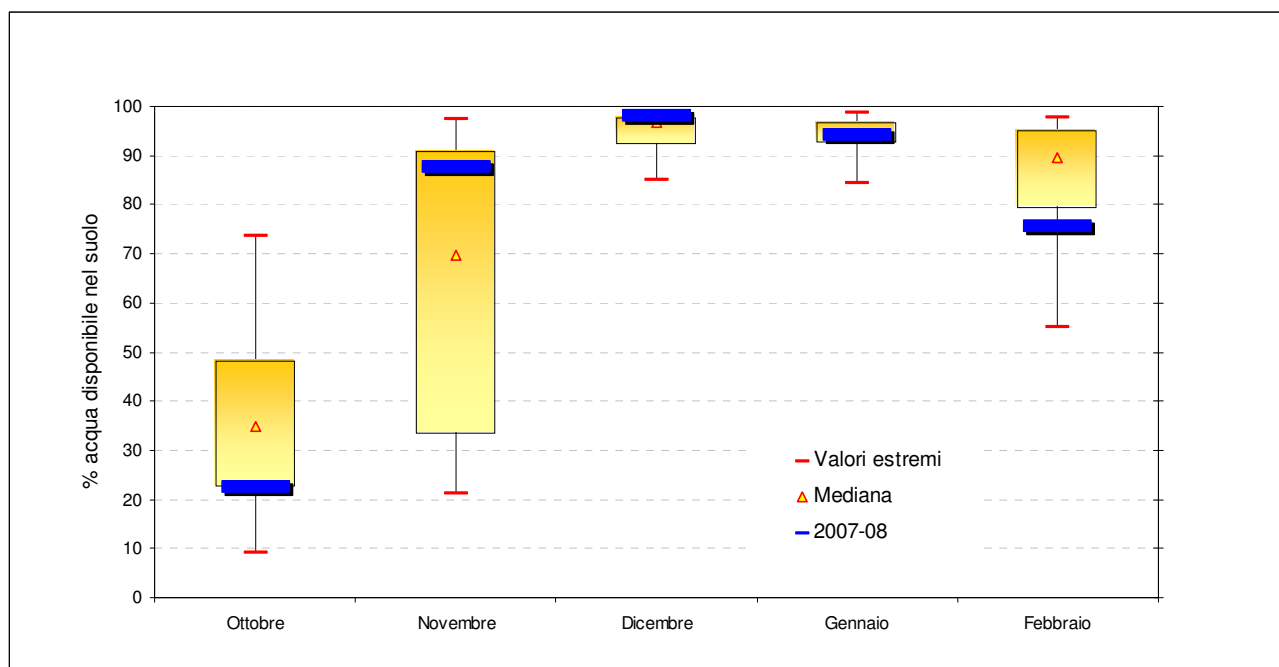


Figura 24a - Stima dell'acqua disponibile nei suoli - Valori medi percentuali per ciascun mese e raffronto con la statistica del periodo 1995-2007 - Stazione di Nuoro.

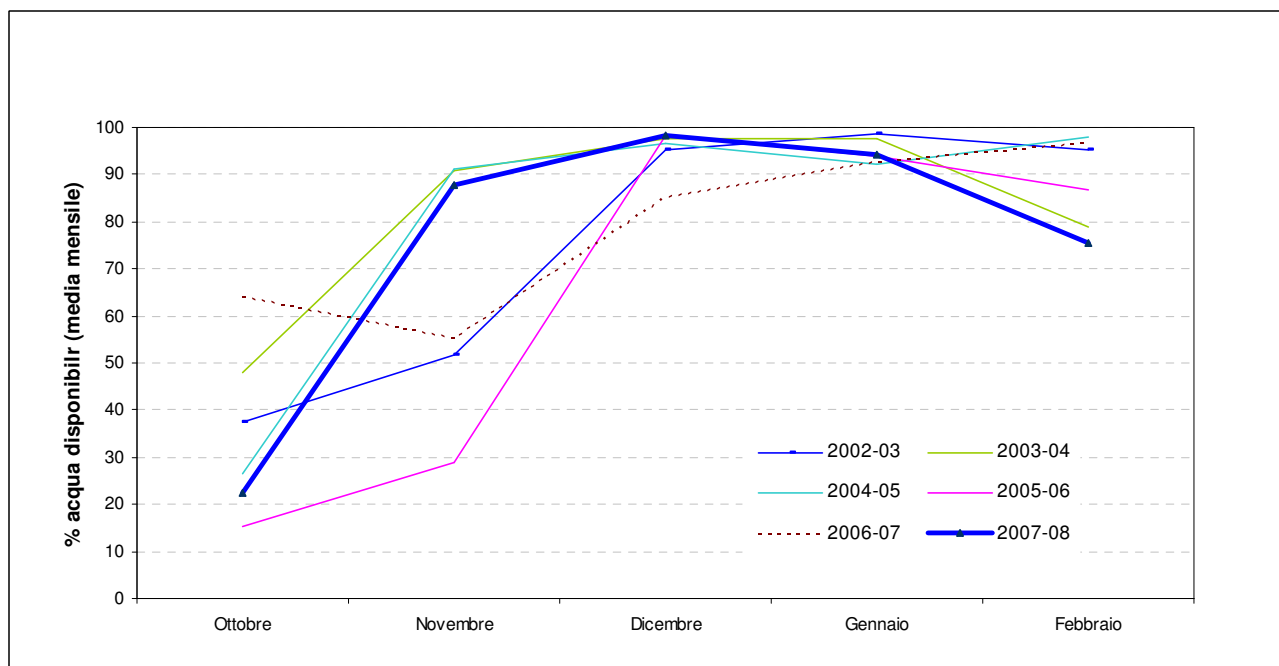


Figura 24b - Stima dell'acqua disponibile presente nei suoli - Valori medi percentuali per ciascun mese del periodo 2007-2008 e raffronto con i 5 anni precedenti - Stazione di Nuoro.

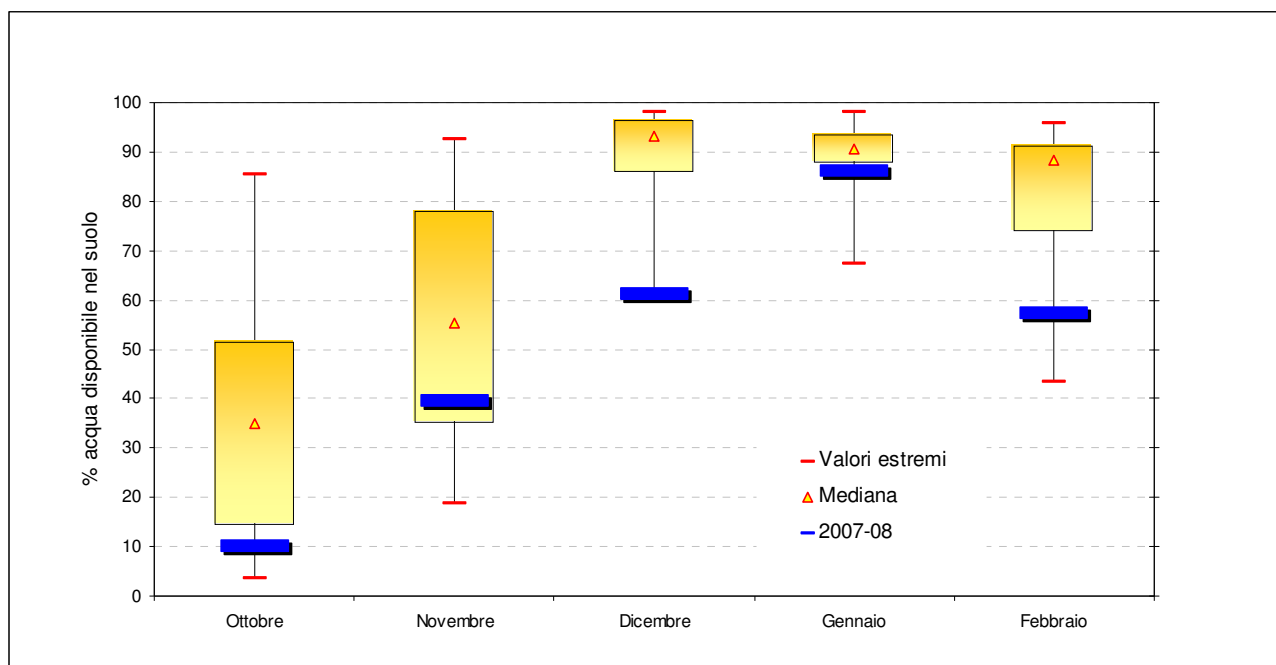


Figura 25a - Stima dell'acqua disponibile nei suoli - Valori medi percentuali per ciascun mese e raffronto con la statistica del periodo 1995-2007 - Stazione di Milis.

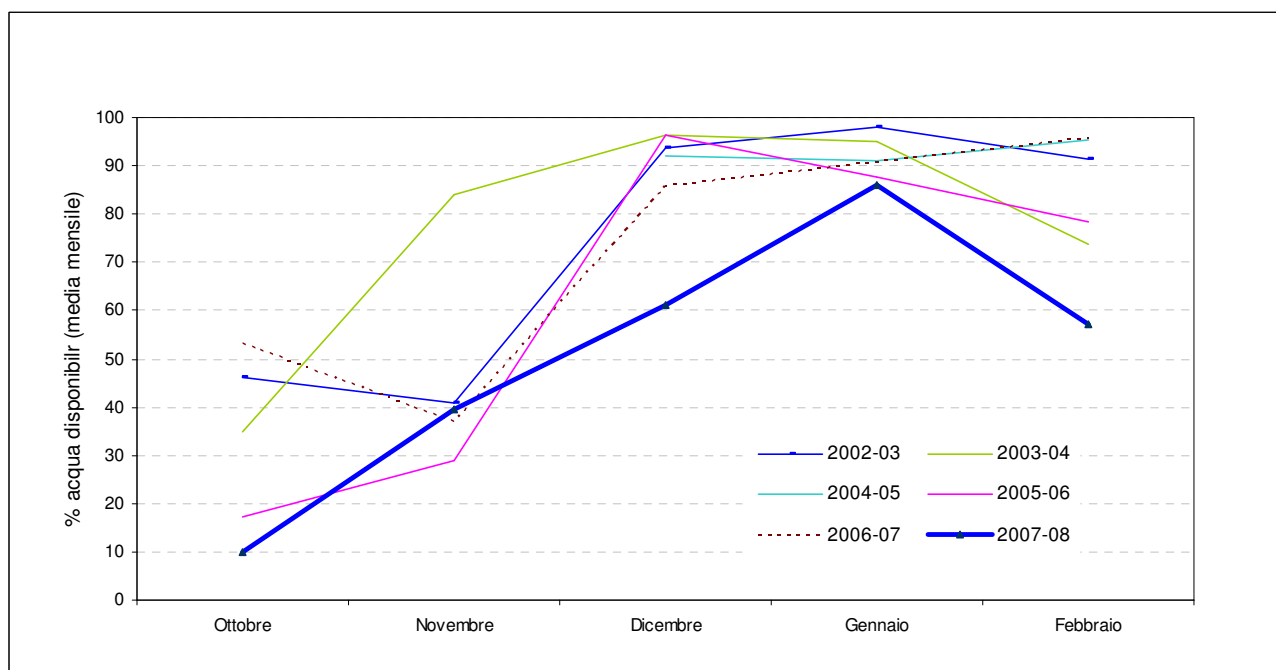


Figura 25b - Stima dell'acqua disponibile presente nei suoli - Valori medi percentuali per ciascun mese del periodo 2007-2008 e raffronto con i 5 anni precedenti - stazione di Milis.

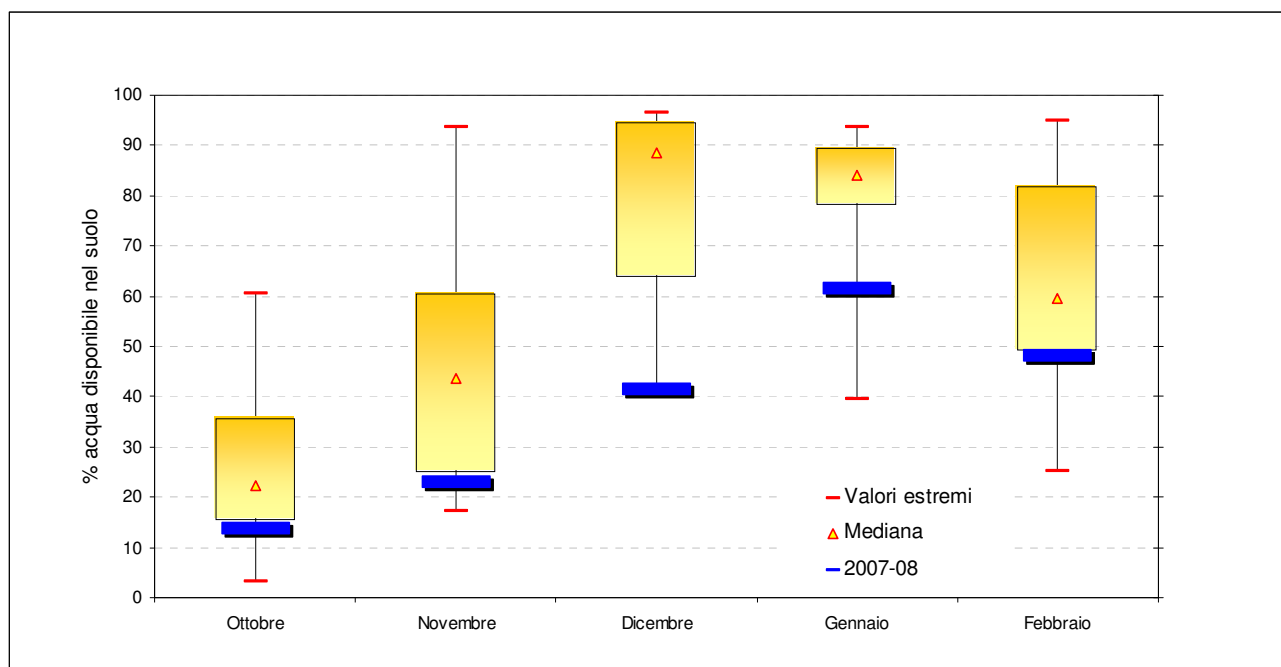


Figura 26a - Stima dell'acqua disponibile nei suoli - Valori medi percentuali per ciascun mese e raffronto con la statistica del periodo 1995-2007 - Stazione di Decimomannu.

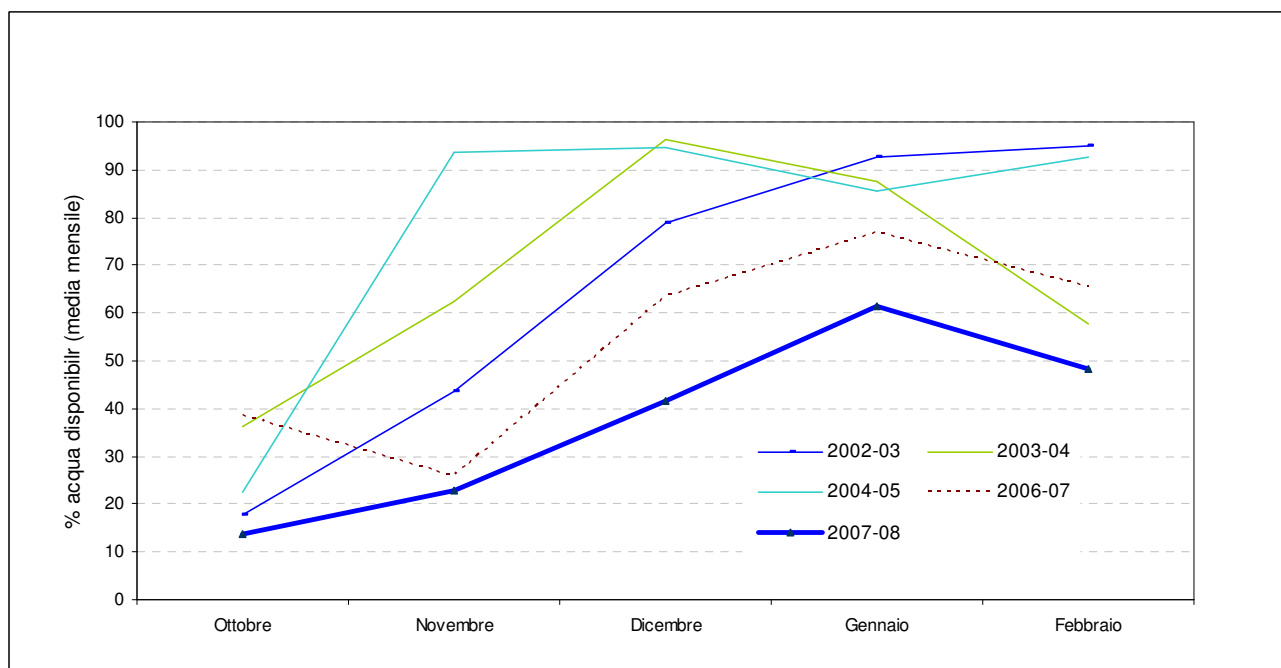


Figura 26b - Stima dell'acqua disponibile presente nei suoli - Valori medi percentuali per ciascun mese del periodo 2007-2008 e raffronto con i 5 anni precedenti - Stazione di Decimomannu.

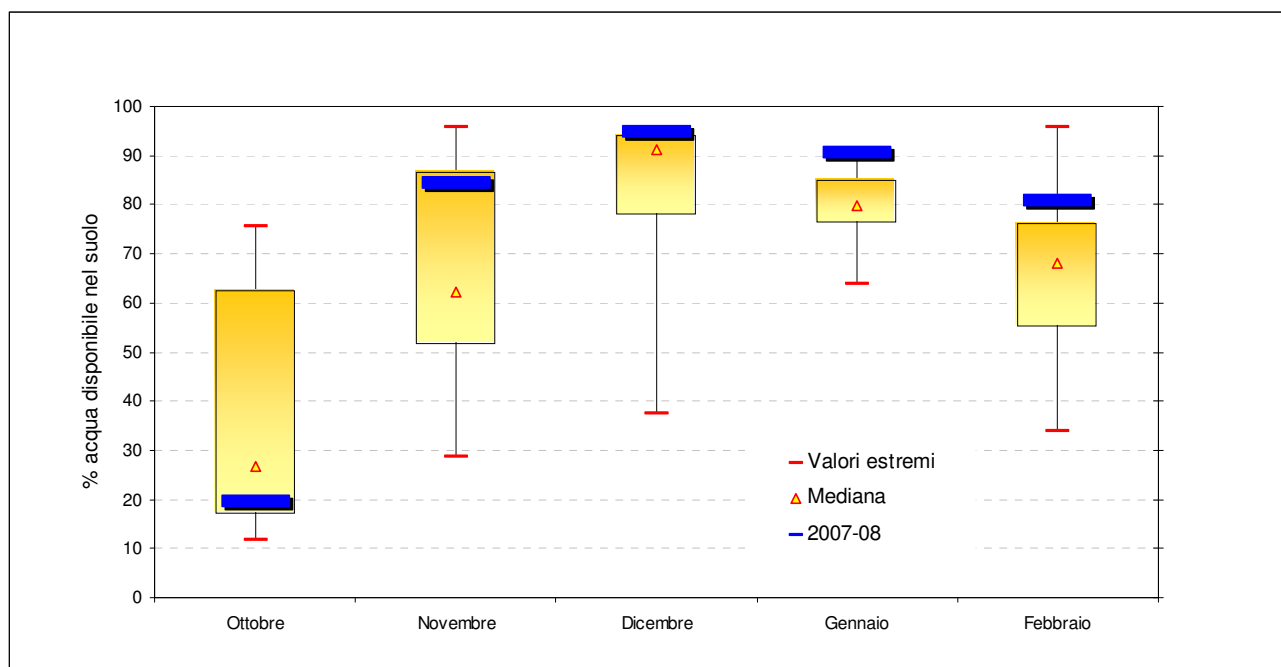


Figura 27a - Stima dell'acqua disponibile nei suoli - Valori medi percentuali per ciascun mese e raffronto con la statistica del periodo 1995-2007 - Stazione di Jerzu.

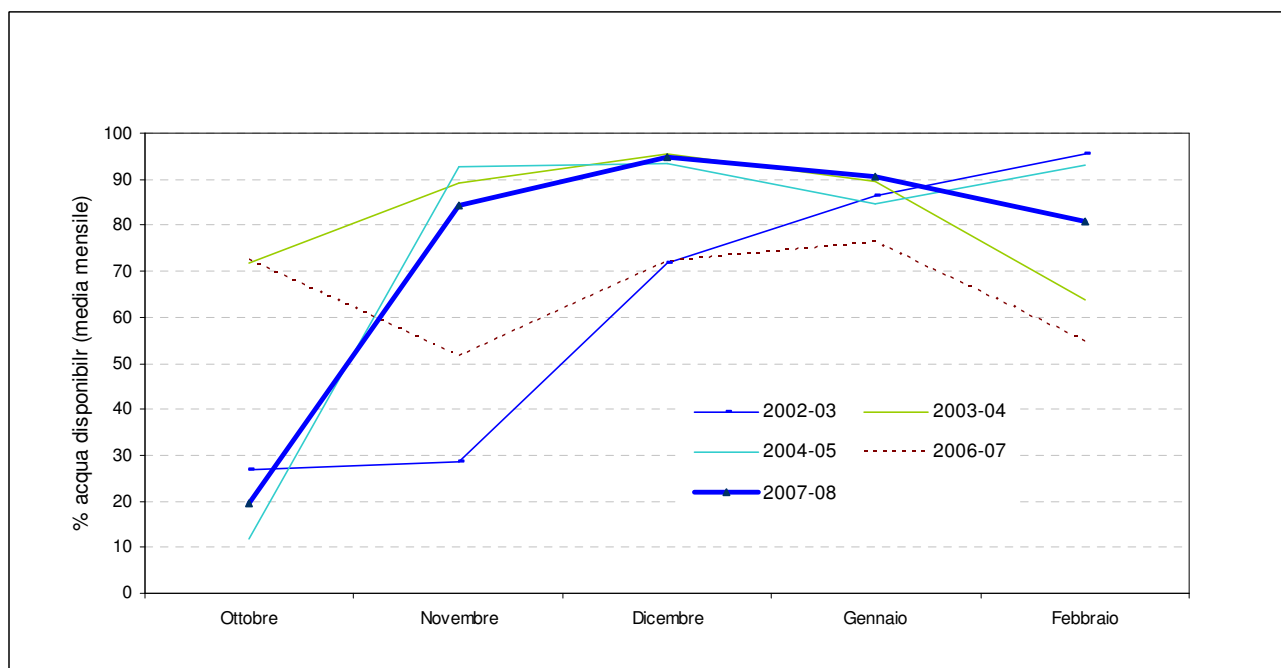


Figura 27b - Stima dell'acqua disponibile presente nei suoli Valori medi percentuali per ciascun mese del periodo 2007-2008 e raffronto con i 5 anni precedenti - Stazione di Jerzu.

Come si può evidenziare dai grafici riportati il mese di ottobre è stato generalmente secco per il perdurare della scarsità di precipitazione che si protraeva dai mesi precedenti. Nel mese di novembre si è avuta invece una situazione di disponibilità idrica favorevole nei settori Nord-orientale ed orientale, mentre in altre aree del centro-Sud (ad esempio il Campidano) il contenuto idrico dei suoli si è mantenuto su livelli modesti. La situazione favorevole che ha interessato le stazioni della Gallura, del Nuorese e dell'Ogliastra è proseguita nei mesi di dicembre e gennaio per attenuarsi nel mese di febbraio, a causa dei ridotti apporti pluviometrici descritti in precedenza. L'abbondanza di

precipitazioni e l'elevata intensità hanno mantenuto il livello di umidità dei suoli ai valori massimi, favorendo anche un intenso ruscellamento dell'acqua in eccesso verso i bacini di raccolta.

Per le stazioni di Milis e Decimomannu invece le elaborazioni indicano un contenuto idrico nei suoli piuttosto ridotto e quindi perduranti condizioni siccitose, appena mitigate nel mese di gennaio grazie al ridotto tasso evapotraspirativo e le piogge relativamente più consistenti; anche in questo caso si è avuto una successiva riduzione nel mese di febbraio.

7. Indice di vegetazione - NDVI

Tramite l'elaborazione dei dati radiometrici dei Satelliti NOAA, viene periodicamente elaborato l'indice di vegetazione (o NDVI^[1] - *Normalized Difference Vegetation Index*), che stima la biomassa fotosinteticamente attiva sfruttando la diversa risposta della copertura vegetale alle bande spettrali del visibile (rosso) e dell'infrarosso vicino.

Il confronto delle mappe NDVI dei diversi mesi contribuisce ad evidenziare gli effetti dell'andamento termo-pluviometrico sulla biomassa vegetale presente in campo e sul relativo stato di salute, intesa come biomassa e area fogliare (*Leaf Area Index*) e con i processi biochimici ad essa correlati (attività fotosintetica). Il pixel di riferimento corrisponde ad una superficie di dimensioni 1100 x 1100 m.

I bassi valori di NDVI, rappresentati convenzionalmente con colori aridi, indicano aree con scarsa o assente copertura vegetale, ovvero aree necrotizzate, o dove la vegetazione è senescente o sofferente. Al contrario, alti valori dell'indice rispecchiano una forte attività fotosintetica, e sono rappresentati con le tonalità del verde.

Le mappe riportate nella **figura 28** si riferiscono ai tre mesi di ottobre, dicembre e febbraio e consentono di apprezzare le variazioni dello stato della vegetazione nel corso del periodo esaminato.

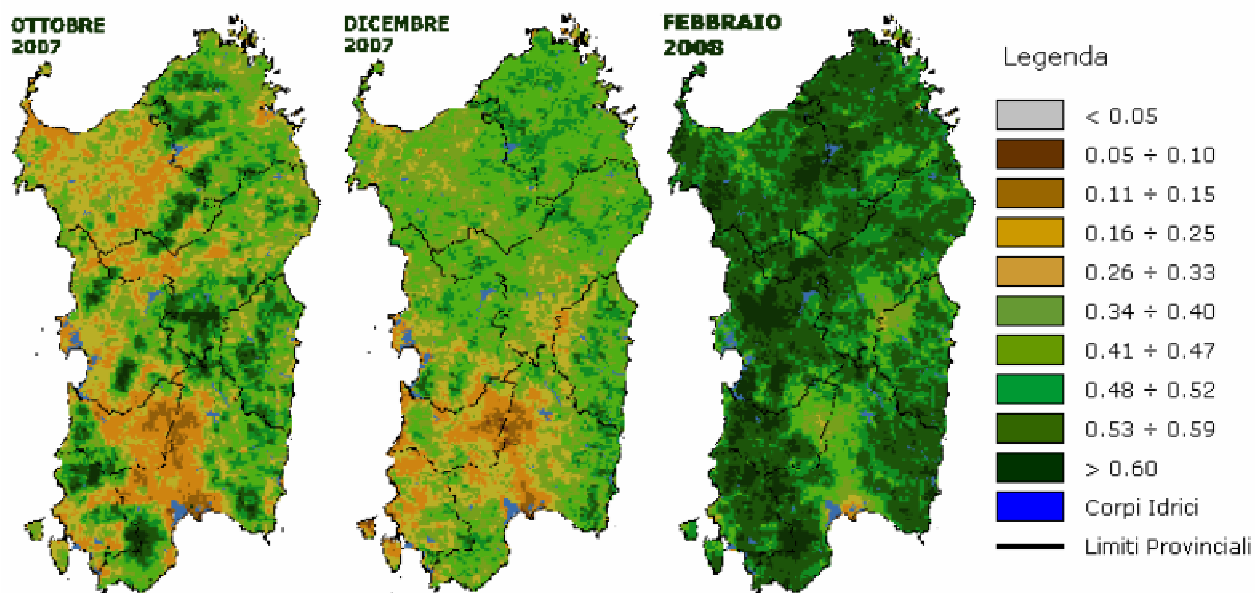


Figura 28 - Mappe dell'indice NDVI elaborate per i mesi di ottobre, dicembre e febbraio.

In generale le mappe mostrano valori in linea col tipico andamento stagionale per ottobre e febbraio, mentre per il mese di dicembre si evidenzia una situazione notevolmente al di sotto della norma.

Il grafico riportato nella **figura 29** mostra l'andamento dei valori medi calcolati per l'intero territorio regionale nei 5 mesi in esame, ed evidenzia per il periodo ottobre-dicembre valori decisamente più bassi rispetto ai 4 anni precedenti. Nel bimestre successivo, invece, i valori si riportano in linea con quelli tipici del periodo.

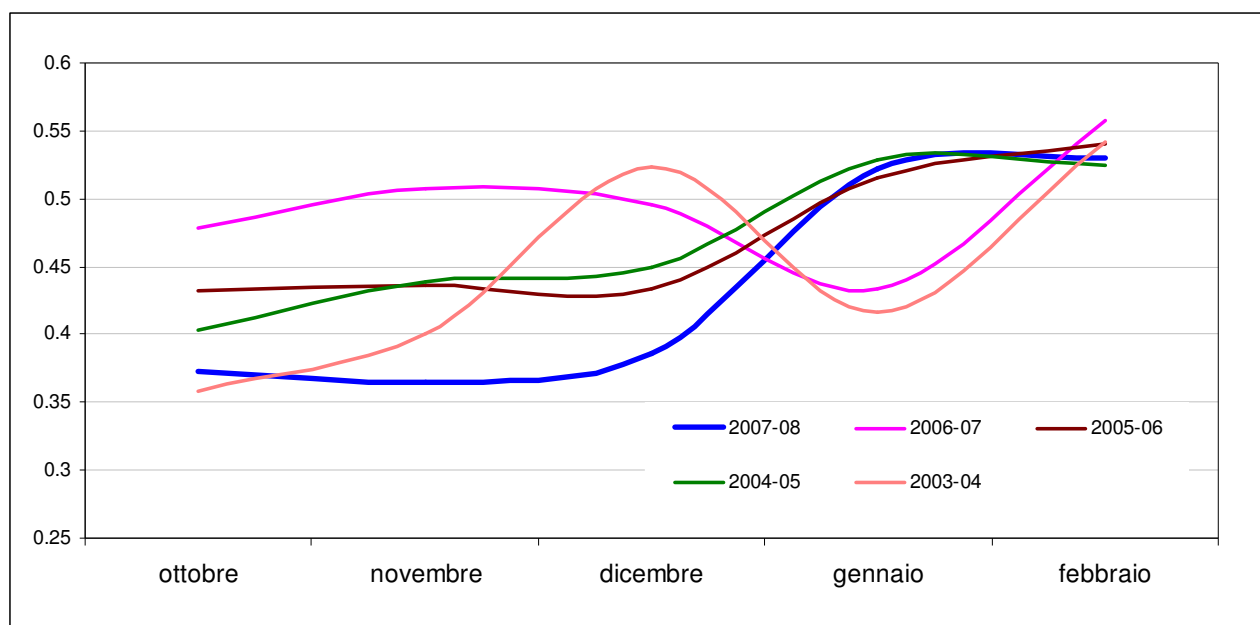


Figura 29 - Andamento del valore medio dell'indice NDVI per il periodo ottobre 2007 - febbraio 2008 e raffronto con gli anni precedenti.

Analizzando in maggior dettaglio l'evoluzione dell'indice NDVI si può mettere in evidenza come all'inizio di dicembre i valori medi risentano della situazione relativa ad alcune aree del meridione ed in particolare del Campidano, i cui valori risultano sensibilmente inferiori rispetto ad altre aree (**figura 30**). Giova precisare, tuttavia, che tali valori possono essere determinati sia dalla modesta copertura vegetale causata dagli scarsi apporti pluviometrici, sia da fattori antropici come ad esempio le lavorazioni sui terreni agrari.

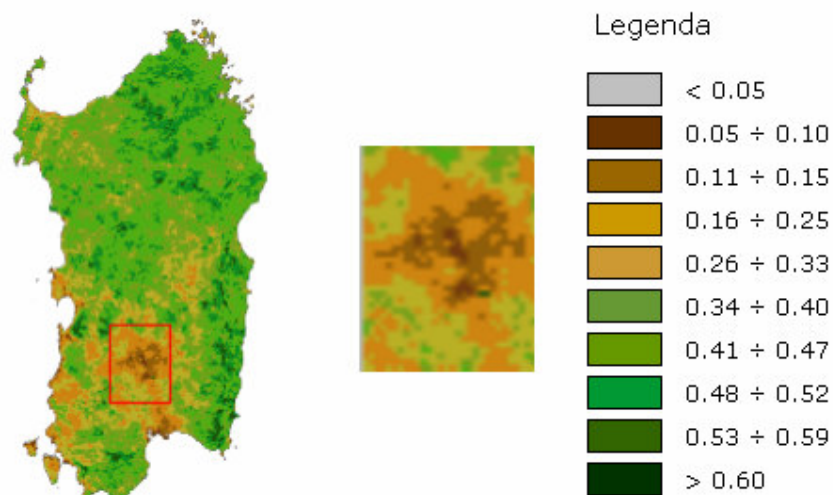


Figura 30 - Analisi di dettaglio della prima decade di dicembre 2007.

La mappa della terza decade di gennaio riportata in **figura 31** mostra per il Campidano ancora i valori relativamente più bassi, mentre nelle restanti aree si è ripristinata una situazione in linea con l'andamento tipico del periodo.

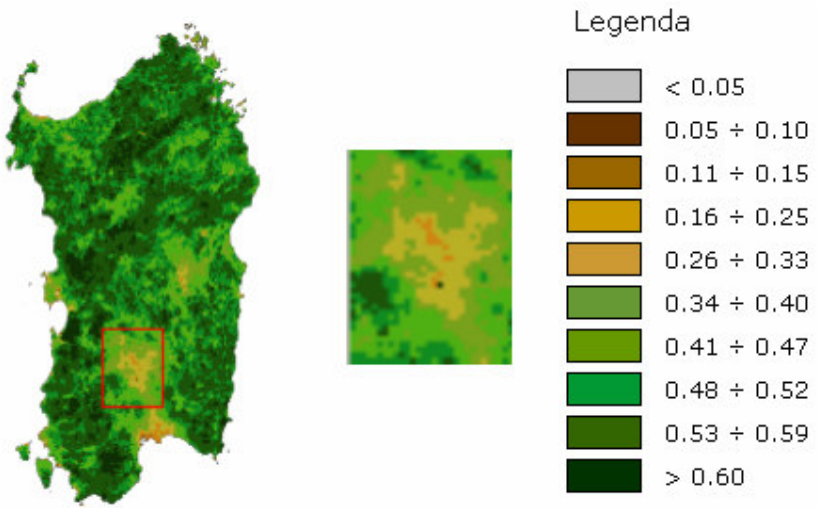


Figura 31 – Analisi di dettaglio della terza decade di gennaio 2008.

8. Gli effetti sul comparto agricolo

Le condizioni di deficit idrico che hanno interessato l'intero territorio regionale durante l'inizio della stagione autunnale sono state particolarmente critiche per le specie foraggere a ciclo autunno-primaverile che in tale periodo riprendono la loro attività vegetativa. L'assenza di precipitazioni che inizialmente ha riguardato le prime due decadi di settembre ha determinato un ritardo del risveglio delle specie poliennali in riposo vegetativo durante l'estate ed una stentata germinazione di quelle annuali appena seminate. In seguito, per effetto delle piogge di fine settembre, seppur sporadiche e di modesta entità, si è osservata una ripresa dell'attività vegetativa, sia negli erbai che nei pascoli. Gli accrescimenti, tuttavia sono risultati piuttosto stentati e ridotti per tutto il mese di ottobre, ad eccezione di quelle coltivazioni che hanno potuto beneficiare di adeguate irrigazioni di soccorso. In alcuni casi può anche essersi verificato il fenomeno della *falsa partenza* con l'emergenza delle piantine in seguito alle piogge di fine settembre e la moria delle stesse nel periodo successivo per effetto della limitata disponibilità idrica dei terreni. Tale situazione ha pertanto comportato una ridotta produzione di foraggio verde altamente digeribile, disponibile per il pascolamento del bestiame e la necessità di ricorrere alle scorte.



Figura 32 – Ovini al pascolo.

La ripresa delle precipitazioni a novembre ha consentito il parziale ripristino delle riserve idriche dei terreni e favorito l'accrescimento delle specie foraggere coltivate e delle essenze dei pascoli naturali. L'attività vegetativa è proseguita a dicembre seppur in maniera ridotta per effetto del graduale abbassamento termico e delle modeste precipitazioni che hanno caratterizzato quasi tutta l'isola. L'acuirsi delle condizioni di deficit idrico nei primi mesi del 2008 ha comportato un ulteriore aggravamento della situazione in campo con produzioni di erba decisamente inferiori alla norma e insufficienti a soddisfare le esigenze del bestiame. In generale, le maggiori problematiche relative allo stress idrico sono state evidenziate nel settore Sud-occidentale dell'isola, in cui in tutto il periodo autunno-invernale gli apporti pluviometrici sono risultati decisamente inferiori alla media di riferimento. Inoltre, le aziende più colpite sono risultate quelle che non hanno potuto utilizzare l'irrigazione di soccorso nei periodi più critici e quelle localizzate in suoli sciolti e poco profondi in cui la capacità di accumulo di riserve idriche a disposizione delle piante è stata sensibilmente più ridotta.

La limitata disponibilità foraggera ha comportato un eccessivo pascolamento delle cotiche da parte del bestiame, con riduzione delle specie pabulari e del grado di copertura del suolo, ma anche la

necessità di ricorrere anche in questo periodo all'utilizzo di scorte per compensare la minore produttività e qualità dell'erba con ulteriori incrementi dei costi aziendali. In molti casi, nei terreni in cui in autunno si era verificata la falsa partenza di alcune specie è stata riscontrata la diffusione di numerose infestanti, più aggressive e resistenti a condizioni di stress, le quali hanno preso il sopravvento sulle essenze di interesse zootecnico, più nutrienti e appetibili per il bestiame.

Ad aggravare la situazione si sono aggiunte le temperature particolarmente rigide che hanno contraddistinto in particolare l'ultima decade di gennaio e il mese di febbraio. Nelle aree in cui le condizioni termiche sono risultate più critiche, con valori al di sotto di zero gradi centigradi per più giorni consecutivi, possono essersi verificati, infatti, danni da freddo con ingiallimenti e necrotizzazioni più o meno estese a carico dell'apparato fogliare.

In generale, i minori problemi hanno riguardato le aree del settore Nord-orientale che, rispetto al resto dell'isola, hanno potuto beneficiare almeno nei mesi di novembre e dicembre di una disponibilità idrica superiore alla media.

Nei territori caratterizzati da una situazione di prolungato deficit idrico possono essersi verificate condizioni stress anche nei cereali autunno-vernini. Nonostante tali colture siano piuttosto resistenti alla prolungata carenza idrica, nelle aree più colpite dal fenomeno siccitoso sono state osservate situazioni di sofferenza per le piantine e ingiallimenti più o meno estesi. Nelle aree di interesse non si sono inoltre verificate situazioni termiche particolarmente critiche da determinare problematiche importanti per le colture.

Per quanto riguarda le colture ortive, in generale, le condizioni siccitose autunnali non sono state così sfavorevoli da compromettere il regolare ciclo colturale. Inoltre l'abbassamento termico che ha caratterizzato la metà di dicembre non è stato così intenso da determinare particolari problematiche ma al contrario, come nel caso del carciofo, ha avuto un effetto positivo permettendo di rallentare lo sviluppo delle piante e consentendo una minore concentrazione di capolini alla raccolta.

Il perdurare della situazione siccitosa nei primi mesi del 2008 in vasti territori dell'isola, ha determinato un peggioramento delle condizioni dei campi in cui si è dovuti ricorrere a irrigazioni di soccorso onde evitare perdite elevate di prodotto. Nelle aree, infatti, in cui non si è potuti intervenire con gli apporti idrici sono state registrate condizioni particolarmente critiche per le colture con danni irreversibili alle produzioni e ripercussioni per tutto il comparto.

Note

^[1] Il periodo preso in considerazione, il 1961-1990, corrisponde al trentennio più recente indicato dall'Organizzazione Meteorologica Mondiale (OMM/WMO) quale riferimento convenzionale per le analisi ed i confronti climatologici ("Climatological normals "CLINO" for the period 1961-1990, pubblicazione del WMO N. 847 del 1996).

^[2] Il metodo consiste nell'ordinare la serie nel nostro caso di dati mensili e di cumulati su periodi più estesi riferiti ai diversi anni in senso crescente, e suddividerla in n intervalli. I decili, tipo particolare di percentili, delimitano settori contenenti ciascuno il 10 % dei dati, quindi il primo decile (o decimo percentile) corrisponde al valore al di sotto del quale ci sono solo il 10 % di osservazioni e al di sopra del quale ve ne sta il 90%, cioè identifica un limite che separa dati molto anomali, che si verificano solo 1 anno su 10, da tutti gli altri. Il 5° decile o 50° percentile, corrisponde alla cosiddetta mediana, è il valore che divide a metà la serie ordinata, e che quindi ha una frequenza di 5 casi su 10, cioè in altre parole 1 anno su 2: è quindi un valore molto probabile, o «normale». La mediana, al contrario della media, è un indice di tendenza centrale poco influenzato dall'entità dei valori estremi della serie, e quando si hanno serie di pochi dati e pure molto dispersi, la differenza tra media e mediana può essere rilevante.

^[3] L'NDVI si ottiene elaborando la risposta spettrale della vegetazione fotosinteticamente attiva alle bande spettrali del visibile (rosso) e infrarosso vicino, registrata dal sensore AVHRR (Advanced Very High Resolution Radiometer), montato a bordo dei satelliti della serie NOAA. L'algoritmo, ottenuto dal rapporto normalizzato fra la differenza e la somma dei due canali, fornisce un valore numerico adimensionale, teoricamente compreso tra -1 e +1; tuttavia per una maggiore facilità interpretativa, i valori sono rappresentati per raggruppamento di classi (es. vigoroso, molto vigoroso).

Nel sito del SAR è possibile consultare mensilmente il **bollettino della siccità** elaborato sulla base dei dati agrometeorologici e climatici.

Allegato I - Tabelle dei dati termo-pluvimetrici decadali

Stazione	Mese	Decade	Precipitazione [mm]		Temperatura dell'aria [°C]				Medie Climatiche ^[1] [°C]	
			Decadale	Media Climatica ^[1]	Massima	Massima Assoluta	Minima	Minima Assoluta	Massima	Minima
AGLIENTU	ott-07	1	0.2	94.7	26.2	32.4	15.6	13.9	21.7	13.7
		2	6.8		21.3	23.2	13.1	7.9		
		3	71.2		17.8	21.1	10.9	5.3		
	nov-07	1	1.6	96.5	17.3	18.4	10.8	9.3	17.1	10.1
		2	39.4		13.6	17.5	8.2	5.1		
		3	15.4		16.5	20.7	11.1	9.2		
	dic-07	1	7.2	109.1	14.6	15.7	9.1	6.0	14.1	7.7
		2	73.0		10.3	13.5	4.8	3.1		
		3	13.6		12.5	14.6	7.6	4.4		
	gen-08	1	9.4	74.1	13.2	15.7	8.1	5.3	12.9	6.5
		2	68.6		13.4	15.2	7.2	5.3		
		3	0.2		13.5	15.4	6.8	4.3		
feb-08	1	9.6	76.9	13.0	15.5	7.0	5.9	13.3	6.5	
	2	2.8		12.1	16.0	3.9	0.1			
	3	2.2		14.7	17.4	7.8	5.5			
ARITZO	ott-07	1	Nd	86.6	23.6	28.7	12.0	9.3	17.1	8.9
		2	Nd		18.9	20.3	8.3	3.3		
		3	Nd		14.8	21.1	7.1	0.1		
	nov-07	1	Nd	125.6	13.1	16.5	6.2	1.9	11.1	5.5
		2	Nd		8.3	13.4	2.4	-1.0		
		3	Nd		13.1	17.8	6.5	3.6		
	dic-07	1	Nd	130.0	9.3	11.8	3.5	2.9	7.4	2.7
		2	Nd		5.1	8.4	-0.3	-2.6		
		3	Nd		8.9	12.1	3.3	1.2		
	gen-08	1	Nd	104.9	10.3	14.9	4.2	0.7	7.3	1.7
		2	Nd		9.5	14.4	2.0	-0.4		
		3	Nd		11.8	16.1	1.9	-1.8		
feb-08	1	Nd	109.8	9.9	13.5	1.2	-0.6	7.4	1.9	
	2	4.2		9.2	11.5	0.0	-2.7			
	3	4.2		13.6	16.1	4.2	2.1			
ARZACHENA MOBILE	ott-07	1	23.8	96.2	26.9	30.5	13.7	12.6	22.4	13.8
		2	9.4		22.0	24.6	10.3	7.0		
		3	56.4		19.0	24.8	9.7	3.8		
	nov-07	1	17.0	94.6	18.5	21.2	9.0	4.9	17.7	10.1
		2	42.6		15.1	19.1	6.2	2.1		
		3	24.4		17.2	20.8	10.1	7.3		
	dic-07	1	10.4	109.9	16.2	18.5	8.2	4.4	14.8	7.7
		2	25.0		11.5	14.8	4.6	1.6		
		3	54.8		13.6	16.5	6.7	2.5		
	gen-08	1	11.4	69.4	14.5	17.4	6.5	2.8	13.6	6.5
		2	35.8		15.2	17.9	5.5	2.4		
		3	0.2		15.5	19.4	4.7	1.5		
feb-08	1	6.0	79.2	14.6	19.1	4.6	2.4	14.0	6.5	
	2	4.6		13.2	15.2	0.8	-2.0			
	3	2.6		16.9	18.4	5.9	3.4			
ATZARA	ott-07	1	2.4	92.4	25.6	31.2	12.3	8.7	20.2	9.7
		2	2.0		21.6	22.9	8.3	4.4		
		3	27.4		17.4	23.3	7.3	-0.2		
	nov-07	1	3.2	129.8	15.1	18.5	7.0	2.6	14.2	5.8
		2	12.8		10.9	17.0	4.2	2.0		
		3	20.4		15.8	20.7	7.7	4.7		
	dic-07	1	6.8	135.7	11.6	13.6	4.2	1.8	10.7	3.4
		2	29.0		7.2	10.3	0.7	-1.0		
		3	3.2		11.1	13.5	3.7	1.1		
	gen-08	1	8.4	121.2	12.1	16.1	5.2	0.9	9.6	2.1
		2	33.0		11.3	15.1	2.5	-0.5		
		3	0.6		12.5	15.8	1.3	-1.4		
feb-08	1	7.4	119.7	11.3	14.2	1.7	-0.3	10.3	2.3	
	2	3.4		11.1	14.2	-0.2	-3.3			
	3	1.2		14.9	17.1	3.9	2.7			
BARISARDO	ott-07	1	18.2	93.9	25.9	26.9	13.6	10.7	23.8	13.9
		2	8.0		23.3	27.3	12.1	9.4		
		3	103.8		21.2	23.7	10.4	5.0		
	nov-07	1	52.8	81.1	19.6	22.8	9.3	5.5	19.0	9.8
		2	2.0		18.0	21.3	5.7	0.8		
		3	73.0		19.2	24.1	10.7	6.8		
	dic-07	1	1.0	85.7	19.2	21.0	6.3	3.3	15.5	7.1
		2	66.6		12.6	16.4	4.3	-0.2		
		3	65.0		15.1	18.4	6.9	4.3		
	gen-08	1	6.4	50.4	17.0	20.6	6.8	1.1	14.6	6.0
		2	8.0		16.8	19.3	4.3	-0.2		
		3	1.0		17.1	20.0	1.7	-1.8		
feb-08	1	16.2	63.0	16.7	19.7	3.8	0.2	15.2	6.2	
	2	23.6		13.5	16.4	2.3	-4.2			
	3	Nd		16.5	18.7	5.1	2.5			

Stazione	Mese	Decade	Precipitazione [mm]		Temperatura dell'aria [°C]				Medie Climatiche ^[1] [°C]	
			Decadale	Media Climatica ^[1]	Massima	Massima Assoluta	Minima	Minima Assoluta	Massima	Minima
BENETUTTI	ott-07	1	0.6	57.7	27.3	32.2	10.9	7.7	22.2	11.0
		2	2.2		22.2	24.4	6.9	1.4		
		3	32.0		18.5	24.1	7.0	-0.7		
	nov-07	1	17.0	87.8	16.7	20.4	6.3	3.5	16.2	7.1
		2	17.2		12.8	16.4	4.3	0.5		
		3	38.8		16.3	19.4	7.4	4.8		
	dic-07	1	Nd	83.4	Nd	Nd	Nd	Nd	12.9	4.7
		2	Nd		Nd	Nd	Nd	Nd		
		3	Nd		13.2	15.5	3.7	0.8		
	gen-08	1	Nd	51.8	Nd	Nd	Nd	Nd	11.8	3.4
		2	Nd		12.3	15.0	1.4	-2.3		
		3	1.0		14.1	15.7	-0.1	-4.2		
feb-08	1	13.0	59.3	12.9	16.4	0.4	-2.2	12.5	3.6	
	2	5.0		12.2	14.7	-2.2	-6.5			
	3	9.2		16.1	18.1	2.6	-0.2			
BERCHIDDA	ott-07	1	1.0	63.0	30.3	34.8	13.3	10.1	21.3	11.7
		2	37.0		24.2	27.1	10.6	3.7		
		3	37.6		20.6	25.6	8.1	1.8		
	nov-07	1	26.4	87.3	18.5	22.6	7.7	4.0	16.0	8.0
		2	37.4		15.1	21.3	5.4	2.0		
		3	Nd		Nd	Nd	Nd	Nd		
	dic-07	1	Nd	81.8	Nd	Nd	Nd	Nd	12.8	5.6
		2	Nd		Nd	Nd	Nd	Nd		
		3	Nd		Nd	Nd	Nd	Nd		
	gen-08	1	Nd	53.3	Nd	Nd	Nd	Nd	11.6	4.3
		2	Nd		Nd	Nd	Nd	Nd		
		3	0.8		16.0	19.4	2.5	-2.1		
feb-08	1	7.4	57.6	14.8	18.8	2.8	-0.4	12.2	4.4	
	2	4.6		15.2	18.2	0.2	-4.8			
	3	3.8		17.9	20.5	5.0	0.9			
BITTI	ott-07	1	Nd	64.6	Nd	Nd	Nd	Nd	18.5	9.7
		2	11.2		17.0	19.8	8.8	2.5		
		3	23.8		14.3	19.9	7.2	0.3		
	nov-07	1	39.2	89.0	12.6	16.3	6.2	2.4	13.0	5.9
		2	13.0		8.8	11.4	2.9	0.4		
		3	52.6		12.3	16.1	7.6	4.5		
	dic-07	1	16.0	111.2	10.5	12.1	4.4	2.2	9.6	3.5
		2	49.2		5.1	8.3	0.6	-1.6		
		3	40.8		8.0	10.7	3.9	1.6		
	gen-08	1	30.6	69.9	9.4	12.4	5.0	1.1	8.5	2.3
		2	37.8		9.2	12.4	2.8	1.0		
		3	1.0		10.5	15.0	2.4	-0.4		
feb-08	1	13.6	85.0	8.6	11.6	2.3	0.7	9.0	2.3	
	2	6.0		7.1	9.7	0.6	-2.1			
	3	10.0		12.0	14.6	5.2	3.1			
BONNANARO	ott-07	1	3.8	77.4	27.0	32.3	12.8	9.6	21.4	11.3
		2	5.6		22.1	24.7	8.8	3.8		
		3	49.0		16.9	22.3	8.4	0.9		
	nov-07	1	6.0	104.4	16.3	20.3	8.0	7.0	15.6	7.5
		2	32.2		12.3	18.0	5.4	2.7		
		3	22.8		15.9	21.0	8.9	6.4		
	dic-07	1	11.4	86.5	13.9	15.5	6.3	2.2	12.3	5.1
		2	63.2		8.7	11.8	1.8	-0.7		
		3	5.0		11.4	14.1	4.3	1.2		
	gen-08	1	24.6	75.3	12.4	15.6	5.8	2.0	11.2	3.8
		2	51.6		12.7	15.8	4.0	0.1		
		3	1.0		13.4	15.7	3.2	0.4		
feb-08	1	12.6	78.2	12.2	15.5	2.5	-0.2	11.8	4.0	
	2	7.2		11.7	14.7	-0.2	-3.5			
	3	4.4		15.2	17.4	4.8	1.3			
CHIARAMONTI	ott-07	1	5.4	84.1	26.7	31.9	12.6	9.3	20.8	11.9
		2	18.2		22.0	24.5	8.6	3.1		
		3	54.8		17.2	22.6	7.8	0.4		
	nov-07	1	11.6	108.5	16.3	19.5	7.8	5.9	15.4	8.2
		2	41.8		12.2	17.3	5.6	3.1		
		3	Nd		Nd	Nd	Nd	Nd		
	dic-07	1	26.2	93.8	13.9	15.5	6.2	1.2	12.2	5.8
		2	60.8		9.3	12.1	1.0	-1.5		
		3	6.0		11.9	14.2	2.9	-0.8		
	gen-08	1	22.6	70.6	12.7	15.4	5.3	-0.7	11.0	4.5
		2	48.2		12.9	15.9	3.8	1.1		
		3	1.2		13.2	15.6	0.9	-2.6		
feb-08	1	15.2	81.5	12.4	15.5	0.9	-1.9	11.5	4.6	
	2	6.6		12.1	15.0	-1.9	-5.9			
	3	Nd		15.2	17.9	1.9	0.3			

Stazione	Mese	Decade	Precipitazione [mm]		Temperatura dell'aria [°C]				Medie Climatiche ^[1] [°C]	
			Decadale	Media Climatica ^[1]	Massima	Massima Assoluta	Minima	Minima Assoluta	Massima	Minima
CHILIVANI	ott-07	1	Nd	64.0	Nd	Nd	Nd	Nd	22.1	11.8
		2	Nd		Nd	Nd	Nd			
		3	52.4		18.3	24.4	6.8	-1.5		
	nov-07	1	7.8	77.1	17.5	21.0	6.6	3.9	16.4	8.0
		2	Nd		13.6	20.3	4.3	0.0		
		3	13.4		16.9	23.2	7.5	4.7		
	dic-07	1	8.0	64.6	15.1	17.1	4.2	-1.1	13.2	5.6
		2	49.2		9.8	13.5	0.6	-4.5		
		3	0.4		12.7	16.5	2.5	-0.4		
	gen-08	1	4.4	52.0	13.5	16.9	4.3	-0.5	12.0	4.3
		2	14.8		13.8	16.5	2.6	-2.5		
		3	Nd		14.8	17.3	1.1	-4.8		
feb-08	1	3.6	58.0	13.5	17.3	0.1	-3.1	12.7	4.5	
	2	0.4		13.4	17.1	-3.9	-7.7			
	3	0.0		16.8	18.1	2.4	-0.4			
DECIMOMANNU	ott-07	1	1.6	54.4	27.4	29.3	13.8	11.8	23.4	14.1
		2	9.8		24.7	26.0	10.1	4.5		
		3	13.0		20.2	25.9	8.7	2.3		
	nov-07	1	5.6	65.7	19.9	22.1	8.2	4.8	18.5	10.2
		2	8.2		16.3	18.8	7.4	1.7		
		3	7.4		18.7	21.3	8.2	5.4		
	dic-07	1	19.8	61.2	17.2	18.4	5.7	1.7	15.3	7.6
		2	17.4		12.1	15.2	2.6	-0.1		
		3	6.8		15.1	16.8	4.6	1.3		
	gen-08	1	10.2	47.7	16.2	19.2	6.1	0.9	14.1	6.3
		2	37.2		15.2	16.6	3.2	0.5		
		3	1.8		16.2	17.9	1.0	-2.9		
feb-08	1	17.6	65.7	16.4	18.4	1.7	-2.0	14.7	6.4	
	2	5.6		14.8	16.5	0.6	-3.0			
	3	1.8		18.0	19.6	5.6	3.8			
DOLIANOVA	ott-07	1	6.8	58.0	26.8	29.4	13.2	11.3	22.5	13.4
		2	13.2		23.2	24.9	11.4	5.3		
		3	24.8		19.6	24.9	8.3	0.3		
	nov-07	1	8.8	66.5	18.1	20.1	8.6	4.5	17.5	9.5
		2	8.0		14.6	18.0	5.8	2.5		
		3	19.2		18.3	21.8	8.4	6.4		
	dic-07	1	6.8	76.8	15.7	17.2	6.6	3.1	14.3	7.0
		2	18.8		10.9	13.9	1.0	-1.5		
		3	8.8		13.8	15.5	5.2	2.0		
	gen-08	1	7.6	56.2	15.0	18.3	6.3	2.7	13.2	5.6
		2	26.0		14.0	15.5	4.0	2.3		
		3	0.8		14.9	17.1	2.9	-0.1		
feb-08	1	10.2	67.8	15.0	17.5	2.8	-0.9	13.7	5.7	
	2	6.8		13.9	16.1	2.2	-0.5			
	3	1.4		17.2	19.1	5.1	3.3			
DOMUS DE MARIA	ott-07	1	2.0	87.4	25.6	27.0	18.3	15.4	22.6	14.5
		2	12.6		22.8	25.6	15.0	8.3		
		3	26.8		19.1	24.1	12.8	7.4		
	nov-07	1	9.2	97.0	18.7	20.8	11.9	8.6	18.0	10.6
		2	23.4		14.6	17.1	9.5	6.0		
		3	15.6		17.6	23.0	12.1	9.7		
	dic-07	1	13.6	115.5	16.0	17.9	9.9	7.6	14.7	8.0
		2	66.8		11.7	14.5	5.5	2.1		
		3	14.6		14.3	17.4	8.8	6.1		
	gen-08	1	14.4	105.5	16.1	20.6	8.9	6.0	13.6	6.6
		2	26.8		15.0	16.6	7.6	5.7		
		3	0.0		16.2	18.7	7.0	4.1		
feb-08	1	5.4	117.6	16.0	19.0	7.1	4.9	14.0	6.8	
	2	10.4		12.9	15.9	7.3	4.2			
	3	9.4		16.5	19.2	9.4	8.1			
DORGALI FILITTA	ott-07	1	5.0	75.6	27.7	29.4	13.5	10.9	22.2	14.9
		2	13.8		23.6	26.5	9.5	5.5		
		3	10.6		20.8	27.2	9.1	2.6		
	nov-07	1	33.0	81.0	19.2	23.0	8.1	4.0	17.5	10.8
		2	10.6		16.0	18.5	7.4	2.2		
		3	64.2		18.0	21.3	10.1	7.1		
	dic-07	1	6.0	101.2	17.4	19.8	8.1	3.2	15.0	8.8
		2	76.2		12.2	15.6	3.2	-0.9		
		3	49.0		13.8	17.4	5.4	2.8		
	gen-08	1	28.8	48.5	15.1	20.3	6.3	1.0	14.1	7.7
		2	9.4		14.5	18.5	3.7	0.1		
		3	2.0		16.9	20.0	2.4	-1.5		
feb-08	1	11.8	66.8	15.2	18.9	2.9	0.3	14.3	7.8	
	2	6.2		12.4	14.9	-0.5	-5.2			
	3	11.2		16.9	20.9	5.1	0.8			

Stazione	Mese	Decade	Precipitazione [mm]		Temperatura dell'aria [°C]				Medie Climatiche ^[1] [°C]	
			Decadale	Media Climatica ^[1]	Massima	Massima Assoluta	Minima	Minima Assoluta	Massima	Minima
DORGALI LANAITTO	ott-07	1	3.0	96.3	28.9	31.7	12.1	8.9	22.7	14.0
		2	15.0		23.3	27.5	7.8	3.2		
		3	Nd		Nd	Nd	Nd	Nd		
	nov-07	1	Nd	103.3	Nd	Nd	Nd	Nd	17.6	9.3
		2	Nd		Nd	Nd	Nd	Nd		
		3	Nd		Nd	Nd	Nd	Nd		
	dic-07	1	Nd	119.4	Nd	Nd	Nd	Nd	15.0	6.7
		2	Nd		Nd	Nd	Nd	Nd		
		3	Nd		Nd	Nd	Nd	Nd		
	gen-08	1	Nd	71.0	Nd	Nd	Nd	Nd	13.5	5.3
		2	Nd		Nd	Nd	Nd	Nd		
		3	Nd		Nd	Nd	Nd	Nd		
feb-08	1	Nd	87.9	Nd	Nd	Nd	Nd	14.1	6.1	
	2	Nd		Nd	Nd	Nd	Nd			
	3	10.8		18.0	20.9	3.8	0.3			
DORGALI MOBILE	ott-07	1	6.2	96.3	28.4	32.1	11.5	8.2	23.8	12.2
		2	16.2		22.8	27.1	7.9	2.6		
		3	35.0		20.6	27.1	7.8	3.5		
	nov-07	1	57.8	103.3	18.9	21.5	6.8	3.5	18.1	8.6
		2	17.2		15.8	18.5	6.0	-0.1		
		3	137.0		17.6	21.8	8.3	4.3		
	dic-07	1	5.6	119.4	17.5	19.4	5.6	0.5	14.2	6.0
		2	Nd		10.6	14.4	1.9	0.2		
		3	Nd		14.2	16.7	4.9	2.1		
	gen-08	1	Nd	71.0	Nd	Nd	Nd	Nd	13.5	5.1
		2	7.6		15.5	18.5	1.6	-1.5		
		3	0.8		17.7	21.0	-0.6	-3.6		
feb-08	1	10.0	87.9	15.5	19.0	0.3	-1.8	14.2	5.1	
	2	11.0		12.3	15.0	-0.3	-5.4			
	3	10.4		17.6	20.1	3.9	0.2			
GAVOI	ott-07	1	20.6	80.3	24.1	28.8	6.6	3.1	18.6	7.8
		2	4.8		19.2	22.5	3.3	-1.1		
		3	57.4		15.6	21.2	3.0	-4.6		
	nov-07	1	21.0	103.1	13.0	17.4	3.4	-2.3	13.3	4.1
		2	14.2		9.8	13.9	1.6	-2.8		
		3	60.0		14.2	19.7	3.7	-0.7		
	dic-07	1	17.8	118.2	10.7	14.3	1.4	-2.6	8.8	1.6
		2	88.8		5.5	8.7	-2.4	-8.2		
		3	7.6		9.8	14.4	0.4	-2.3		
	gen-08	1	9.2	85.8	11.1	14.5	1.6	-4.0	8.0	0.8
		2	48.2		10.8	15.5	-2.0	-5.4		
		3	1.0		12.6	18.0	-2.6	-6.8		
feb-08	1	15.6	93.9	9.9	13.5	-2.7	-4.7	8.6	0.9	
	2	6.8		9.0	12.4	-4.9	-9.6			
	3	3.4		14.0	15.9	-0.6	-3.1			
GHILARZA	ott-07	1	1.0	91.2	27.4	32.0	13.0	8.8	21.7	12.1
		2	1.2		23.7	25.9	10.7	6.6		
		3	35.2		17.9	22.6	8.8	-0.1		
	nov-07	1	4.2	126.3	17.2	20.9	8.4	5.6	16.2	8.2
		2	18.4		13.0	17.1	5.4	1.5		
		3	21.2		16.1	20.2	8.5	5.9		
	dic-07	1	7.4	104.8	14.3	15.9	5.0	2.7	13.0	5.8
		2	Nd		Nd	Nd	Nd	Nd		
		3	Nd		12.9	15.1	4.5	2.4		
	gen-08	1	Nd	94.7	Nd	Nd	Nd	Nd	11.8	4.5
		2	45.4		12.9	15.4	3.7	0.3		
		3	1.6		13.2	14.6	1.8	-1.1		
feb-08	1	12.0	100.0	13.1	17.0	2.1	-0.5	12.4	4.7	
	2	4.4		12.7	15.5	0.9	-2.8			
	3	1.6		15.8	17.5	4.9	3.1			
GIAVE	ott-07	1	5.4	93.3	26.1	31.7	9.6	6.2	20.8	11.5
		2	1.2		21.7	23.6	5.1	0.0		
		3	41.4		16.4	21.4	5.8	-1.4		
	nov-07	1	2.6	128.4	15.6	19.2	5.3	1.8	15.2	7.8
		2	22.8		11.5	17.4	3.1	-1.9		
		3	25.2		15.6	21.2	6.3	2.4		
	dic-07	1	10.2	105.5	12.7	14.3	3.8	-2.9	12.0	5.4
		2	50.8		8.0	11.3	-1.1	-5.9		
		3	5.2		11.1	13.7	1.3	-0.6		
	gen-08	1	13.8	89.0	11.8	14.5	3.0	-1.5	10.8	4.1
		2	43.8		11.7	15.2	2.3	-3.1		
		3	1.0		12.3	13.9	-0.5	-5.0		
feb-08	1	17.2	81.9	11.4	14.8	-0.5	-5.0	11.3	4.2	
	2	4.0		11.4	13.6	-4.9	-8.8			
	3	1.4		14.5	17.7	1.7	-1.6			

Stazione	Mese	Decade	Precipitazione [mm]		Temperatura dell'aria [°C]				Medie Climatiche ^[1] [°C]	
			Decadale	Media Climatica ^[1]	Massima	Massima Assoluta	Minima	Minima Assoluta	Massima	Minima
GONNOSFANADIGA	ott-07	1	6.0	65.8	27.3	29.9	15.3	12.7	23.5	14.9
		2	8.6		24.4	26.3	11.6	4.9		
		3	24.0		20.2	25.5	10.4	5.8		
	nov-07	1	2.2	108.0	19.3	21.9	10.7	9.1	18.0	10.7
		2	15.8		14.7	17.2	8.9	3.8		
		3	12.0		18.2	23.1	9.4	6.0		
	dic-07	1	19.6	95.1	16.5	18.2	8.4	3.3	14.3	7.8
		2	28.6		11.2	13.8	3.8	0.7		
		3	4.2		14.3	16.2	6.2	3.9		
	gen-08	1	7.6	78.0	15.1	17.7	7.1	3.4	13.1	6.6
		2	37.8		15.0	17.0	5.2	2.1		
		3	0.8		15.4	17.0	4.3	0.7		
feb-08	1	5.2	91.5	15.6	18.6	3.1	-1.2	14.0	6.6	
	2	2.2		14.1	17.4	2.4	-1.8			
	3	1.6		17.1	19.1	5.6	4.1			
GUASILA	ott-07	1	5.4	49.1	26.5	29.0	14.6	11.3	22.5	12.1
		2	1.6		23.1	24.4	12.0	7.3		
		3	8.0		18.9	24.1	10.1	4.0		
	nov-07	1	5.2	70.0	17.3	19.7	9.9	6.5	16.9	8.1
		2	11.4		13.5	17.5	7.1	3.8		
		3	6.2		16.8	19.8	9.9	6.9		
	dic-07	1	5.4	66.7	15.0	16.6	7.1	5.2	13.6	5.6
		2	Nd		10.6	12.8	3.1	1.6		
		3	23.2		13.1	14.9	6.3	4.0		
	gen-08	1	5.2	52.6	14.1	18.0	7.1	4.0	12.5	4.3
		2	28.8		12.9	15.1	5.4	3.3		
		3	1.0		13.9	16.3	4.3	0.4		
feb-08	1	8.2	63.0	14.1	16.5	4.3	0.9	13.2	4.5	
	2	4.6		13.0	14.9	3.2	0.5			
	3	1.4		16.2	18.1	6.5	5.4			
IGLESIAS	ott-07	1	11.4	84.5	24.9	28.2	16.2	14.0	22.0	14.1
		2	7.0		22.2	24.8	12.6	6.1		
		3	24.8		18.0	23.4	11.6	6.5		
	nov-07	1	5.0	133.7	17.2	19.2	11.2	9.9	17.2	10.2
		2	24.4		13.0	15.9	8.1	4.9		
		3	9.6		16.3	19.3	10.7	8.1		
	dic-07	1	16.4	115.9	14.3	15.6	9.0	6.2	14.0	7.7
		2	35.8		9.8	12.2	3.7	0.0		
		3	4.0		13.3	16.1	7.1	4.7		
	gen-08	1	28.0	108.2	14.0	17.1	8.2	6.7	12.8	6.3
		2	36.4		13.1	14.7	6.7	4.6		
		3	1.8		13.2	15.8	6.5	3.4		
feb-08	1	8.4	101.3	13.9	16.9	6.0	3.7	13.2	6.5	
	2	1.8		12.5	14.6	4.3	2.0			
	3	12.4		15.6	17.4	8.2	7.6			
ILLORAI	ott-07	1	1.6	92.9	22.6	27.2	7.7	2.7	18.0	9.1
		2	16.6		17.8	20.1	5.7	-0.1		
		3	51.2		13.8	19.0	4.4	-3.0		
	nov-07	1	14.0	147.6	12.1	15.4	4.3	0.8	12.2	5.3
		2	47.2		7.9	13.1	2.6	-0.7		
		3	85.2		12.5	17.0	6.7	2.6		
	dic-07	1	Nd	126.7	9.6	11.7	1.9	-2.8	8.7	2.9
		2	Nd		Nd	Nd	Nd	Nd		
		3	16.2		8.1	11.2	1.6	-0.9		
	gen-08	1	Nd	105.9	Nd	Nd	Nd	Nd	7.6	1.7
		2	Nd		8.5	12.8	1.7	-1.8		
		3	0.8		10.7	15.3	-0.4	-4.4		
feb-08	1	Nd	109.7	Nd	Nd	Nd	Nd	8.1	1.8	
	2	9.2		8.3	11.2	-1.7	-8.3			
	3	2.4		11.7	15.4	1.2	-1.2			
JERZU	ott-07	1	18.2	110.0	25.8	27.4	13.2	10.6	22.6	14.3
		2	6.2		22.2	26.3	10.8	7.0		
		3	45.4		20.1	22.8	9.5	4.2		
	nov-07	1	48.2	85.3	18.3	21.0	8.7	4.6	18.3	10.5
		2	2.2		16.5	19.8	5.7	0.3		
		3	90.6		17.4	21.6	9.7	6.5		
	dic-07	1	1.8	132.7	17.5	18.8	6.2	3.1	15.2	8.0
		2	51.2		11.7	14.7	3.6	1.2		
		3	88.6		13.7	15.5	6.8	4.5		
	gen-08	1	11.2	67.0	15.7	20.0	6.9	2.6	14.1	6.6
		2	11.2		15.2	17.6	4.3	1.9		
		3	1.2		15.5	18.6	2.1	-0.3		
feb-08	1	14.8	78.8	15.3	18.9	2.9	0.7	14.5	6.7	
	2	27.6		12.2	14.1	2.3	-2.7			
	3	3.0		15.8	19.1	5.2	3.5			

Stazione	Mese	Decade	Precipitazione [mm]		Temperatura dell'aria [°C]				Medie Climatiche ^[1] [°C]	
			Decadale	Media Climatica ^[1]	Massima	Massima Assoluta	Minima	Minima Assoluta	Massima	Minima
LURAS	ott-07	1	3.2	93.3	24.1	29.1	13.8	11.3	20.0	11.2
		2	10.4		18.8	21.5	9.9	4.7		
		3	96.4		15.4	20.8	8.3	1.5		
	nov-07	1	20.4	116.7	14.0	17.2	7.1	3.1	14.7	7.5
		2	59.8		10.5	14.8	4.7	1.7		
		3	30.6		14.3	18.4	8.4	6.3		
	dic-07	1	33.0	120.7	11.8	13.5	6.4	3.6	11.5	5.1
		2	122.2		7.4	10.4	2.3	-0.4		
		3	15.6		9.7	12.5	5.0	2.1		
	gen-08	1	16.4	82.6	11.0	13.3	5.5	2.3	10.3	3.9
		2	74.8		11.3	14.9	4.3	1.6		
		3	0.2		11.9	16.2	4.2	2.2		
feb-08	1	12.0	101.6	10.6	14.9	4.0	2.7	10.8	4.0	
	2	6.8		9.8	13.4	0.5	-3.1			
	3	4.0		13.3	14.9	5.5	3.4			
MACOMER	ott-07	1	1.0	92.9	24.4	29.3	11.7	6.7	19.2	10.7
		2	0.6		20.2	22.3	8.0	3.4		
		3	38.6		15.8	22.8	6.9	-0.9		
	nov-07	1	7.2	147.6	14.0	17.2	6.3	1.5	13.7	7.0
		2	41.2		9.6	14.5	3.8	1.3		
		3	42.6		14.5	18.2	8.2	4.6		
	dic-07	1	11.4	126.7	11.0	12.9	4.5	0.9	10.4	4.6
		2	31.0		6.1	9.2	0.1	-0.9		
		3	5.2		10.0	12.2	3.5	1.3		
	gen-08	1	22.4	105.9	10.3	13.1	5.0	0.5	9.2	3.3
		2	52.8		9.8	12.7	3.3	0.6		
		3	0.6		11.3	13.1	2.4	-1.6		
feb-08	1	12.6	109.7	10.2	13.5	2.8	0.2	9.7	3.4	
	2	5.4		10.0	12.6	0.6	-2.3			
	3	1.2		13.2	15.4	3.9	2.2			
MEANA SARDO	ott-07	1	18.0	89.8	25.7	30.8	15.6	11.0	21.0	12.0
		2	4.4		21.5	23.5	12.2	6.2		
		3	22.0		17.6	23.1	10.7	4.3		
	nov-07	1	3.0	116.4	15.4	18.4	9.5	5.8	15.2	8.1
		2	12.8		10.8	15.5	6.1	2.8		
		3	32.4		15.7	20.9	10.1	6.6		
	dic-07	1	15.4	108.1	11.9	14.1	6.6	5.5	11.6	5.4
		2	34.2		8.3	13.0	2.5	-0.8		
		3	6.4		11.6	13.9	6.5	4.1		
	gen-08	1	16.4	90.5	12.4	16.0	7.5	4.7	10.4	4.2
		2	33.6		11.5	15.5	5.4	3.1		
		3	0.2		12.6	16.3	5.6	2.9		
feb-08	1	8.2	94.6	11.8	16.0	4.8	2.4	11.1	4.3	
	2	4.8		11.6	13.9	3.5	1.4			
	3	1.2		14.6	16.5	7.6	6.1			
MILIS	ott-07	1	0.0	69.4	28.4	33.0	16.2	12.2	22.4	13.6
		2	0.6		24.8	27.0	13.7	9.8		
		3	34.0		20.2	24.7	11.1	4.0		
	nov-07	1	2.6	103.5	18.9	22.1	11.1	8.2	17.4	9.8
		2	20.4		14.6	19.2	8.6	5.5		
		3	16.6		18.3	21.7	11.5	7.4		
	dic-07	1	9.2	77.9	15.9	17.1	8.5	5.1	14.2	7.4
		2	24.2		11.9	14.6	4.3	2.4		
		3	2.2		14.6	17.6	7.6	5.2		
	gen-08	1	24.8	64.0	15.0	18.3	7.8	3.6	13.0	6.1
		2	31.6		14.5	17.5	6.4	2.8		
		3	0.8		14.8	15.8	4.5	1.6		
feb-08	1	7.4	64.3	15.0	19.2	5.6	2.8	13.5	6.2	
	2	4.4		14.5	16.9	4.9	0.4			
	3	Nd		17.3	18.8	7.2	5.4			
MODOLO	ott-07	1	2.8	77.9	25.7	30.6	16.0	12.9	21.5	13.6
		2	0.4		22.7	24.1	12.9	8.8		
		3	57.2		18.0	21.4	11.9	6.2		
	nov-07	1	3.6	117.3	17.3	20.1	11.3	9.3	16.6	9.9
		2	25.4		13.4	18.8	8.9	5.8		
		3	26.6		17.7	21.9	11.7	10.0		
	dic-07	1	8.0	85.5	14.6	15.9	9.6	6.5	13.6	7.5
		2	57.0		10.5	13.4	4.5	1.9		
		3	4.6		13.8	16.6	7.4	5.0		
	gen-08	1	6.6	76.1	14.1	16.8	9.1	6.8	12.3	6.2
		2	55.2		13.7	16.8	7.9	5.1		
		3	0.6		13.8	15.5	6.7	3.9		
feb-08	1	20.0	67.1	13.9	17.1	7.2	4.4	12.7	6.3	
	2	6.2		13.8	16.3	4.3	1.7			
	3	0.4		15.5	16.5	8.6	7.3			

Stazione	Mese	Decade	Precipitazione [mm]		Temperatura dell'aria [°C]				Medie Climatiche ^[1] [°C]	
			Decadale	Media Climatica ^[1]	Massima	Massima Assoluta	Minima	Minima Assoluta	Massima	Minima
MONASTIR MOBILE	ott-07	1	1.4	57.7	28.4	30.5	16.5	14.8	23.1	13.7
		2	16.8		25.0	27.5	13.4	9.2		
		3	8.8		21.4	27.5	10.6	4.3		
	nov-07	1	10.0	77.9	20.6	22.9	10.4	6.9	17.8	9.8
		2	8.6		16.5	19.3	8.1	4.3		
		3	21.4		19.6	22.6	10.5	7.6		
	dic-07	1	11.8	74.7	17.7	19.2	8.0	4.3	14.5	7.1
		2	20.8		13.0	16.1	4.4	2.4		
		3	6.2		15.8	18.6	6.9	4.1		
	gen-08	1	8.6	63.3	16.8	19.8	8.2	5.0	13.1	5.6
		2	29.2		15.8	17.6	5.7	2.5		
		3	1.2		17.4	19.8	4.6	1.4		
feb-08	1	7.4	69.0	17.2	19.7	5.0	1.5	13.9	5.5	
	2	6.8		15.9	18.9	4.6	0.5			
	3	1.4		19.3	21.8	6.8	3.8			
MURAVERA	ott-07	1	14.2	106.3	25.9	29.5	16.5	14.7	22.9	14.9
		2	33.4		22.9	24.1	13.9	9.8		
		3	42.8		19.8	22.0	12.2	8.5		
	nov-07	1	58.4	77.5	18.8	21.2	11.5	7.4	18.8	11.0
		2	5.6		16.1	18.4	8.4	2.8		
		3	54.4		18.0	20.0	11.5	8.3		
	dic-07	1	1.0	90.6	17.4	19.0	9.3	7.0	15.7	8.5
		2	34.8		12.3	15.5	5.9	3.8		
		3	40.6		14.1	16.4	8.0	3.3		
	gen-08	1	4.4	62.0	15.9	19.7	8.8	4.2	14.6	7.1
		2	10.4		15.3	17.1	6.6	3.7		
		3	0.2		15.6	18.2	6.3	3.6		
feb-08	1	22.4	77.9	15.7	19.3	6.6	4.2	15.0	7.2	
	2	23.8		13.1	16.5	5.1	1.3			
	3	Nd		15.8	18.5	8.7	7.4			
NUORO	ott-07	1	21.0	79.1	24.3	27.7	12.7	9.8	20.4	10.9
		2	13.8		19.8	22.1	9.7	6.5		
		3	28.8		16.6	22.2	8.0	0.3		
	nov-07	1	35.6	92.5	15.3	19.3	7.7	3.2	14.9	7.1
		2	12.6		12.0	14.9	5.2	1.9		
		3	120.4		14.7	17.5	9.3	5.8		
	dic-07	1	13.2	117.3	13.1	14.1	6.0	2.7	11.6	4.7
		2	Nd		8.5	11.1	1.8	0.3		
		3	31.8		10.7	13.4	5.2	2.3		
	gen-08	1	Nd	69.0	Nd	Nd	Nd	Nd	10.5	3.4
		2	29.8		11.8	14.2	3.4	0.6		
		3	1.0		12.8	14.2	2.7	-0.1		
feb-08	1	11.8	88.8	11.5	15.2	2.0	0.3	11.0	3.5	
	2	8.2		10.0	12.5	0.6	-2.3			
	3	12.4		14.0	17.0	4.6	3.2			
NURALLAO	ott-07	1	1.6	74.2	26.9	30.2	13.4	10.3	21.7	11.0
		2	8.2		22.8	24.3	10.0	4.6		
		3	15.2		18.6	24.9	8.0	1.7		
	nov-07	1	5.0	105.7	16.6	19.0	8.1	3.5	15.9	7.0
		2	Nd		Nd	Nd	Nd	Nd		
		3	Nd		Nd	Nd	Nd	Nd		
	dic-07	1	Nd	96.8	Nd	Nd	Nd	Nd	12.5	4.6
		2	Nd		Nd	Nd	Nd	Nd		
		3	Nd		Nd	Nd	Nd	Nd		
	gen-08	1	Nd	91.6	Nd	Nd	Nd	Nd	11.4	3.2
		2	35.4		12.7	15.8	3.5	0.1		
		3	1.4		13.7	16.9	2.2	-1.7		
feb-08	1	13.6	94.6	13.6	17.6	2.2	-1.0	12.1	3.4	
	2	4.6		13.1	15.3	1.6	-2.3			
	3	4.4		15.8	17.7	5.4	4.1			
OLIENA	ott-07	1	2.2	96.3	27.3	29.3	12.0	8.8	22.1	13.4
		2	15.8		22.8	26.5	7.3	2.1		
		3	15.0		19.8	25.8	7.9	2.5		
	nov-07	1	36.8	103.3	18.2	21.2	7.3	4.5	17.5	9.6
		2	10.6		15.3	18.1	6.6	-0.8		
		3	102.6		17.1	20.5	8.1	4.1		
	dic-07	1	4.0	119.4	16.4	17.6	7.0	0.4	14.4	7.1
		2	83.2		10.4	13.3	2.9	-0.9		
		3	Nd		Nd	Nd	Nd	Nd		
	gen-08	1	Nd	71.0	Nd	Nd	Nd	Nd	13.2	5.9
		2	Nd		Nd	Nd	Nd	Nd		
		3	Nd		Nd	Nd	Nd	Nd		
feb-08	1	Nd	87.9	Nd	Nd	Nd	Nd	13.7	5.9	
	2	9.6		12.0	15.6	-1.6	-6.7			
	3	10.2		16.7	19.0	3.7	-0.2			

Stazione	Mese	Decade	Precipitazione [mm]		Temperatura dell'aria [°C]				Medie Climatiche ^[1] [°C]	
			Decadale	Media Climatica ^[1]	Massima	Massima Assoluta	Minima	Minima Assoluta	Massima	Minima
OLMEDO	ott-07	1	Nd	84.0	Nd	Nd	Nd	Nd	22.7	13.9
		2	0.0		23.5	25.4	9.4	3.3		
		3	62.2		18.9	22.0	8.8	0.6		
	nov-07	1	3.2	98.8	18.5	20.6	8.8	6.6	17.6	10.2
		2	38.0		14.7	20.5	7.0	2.2		
		3	13.6		17.7	22.6	9.8	7.3		
	dic-07	1	3.0	77.7	15.6	16.6	6.6	1.5	14.5	7.8
		2	28.0		11.8	14.4	2.1	-0.5		
		3	7.8		14.1	16.6	4.2	0.8		
	gen-08	1	33.2	58.0	14.4	16.9	6.4	0.7	13.2	6.6
		2	39.4		14.2	15.6	4.7	0.1		
		3	1.4		14.4	15.8	1.7	-1.5		
	feb-08	1	23.6	63.0	14.4	16.4	2.3	-0.8	13.8	6.7
		2	6.4		13.9	14.9	0.1	-3.5		
		3	3.2		16.0	17.2	4.5	1.7		
ORANI	ott-07	1	2.0	70.2	28.1	31.8	10.1	6.9	23.0	11.4
		2	0.2		24.0	25.7	7.6	2.4		
		3	33.0		19.2	24.3	5.7	-3.3		
	nov-07	1	8.4	86.6	18.0	21.2	6.7	2.8	17.0	7.4
		2	15.6		14.2	18.3	3.3	-1.6		
		3	64.2		16.8	20.2	7.1	3.6		
	dic-07	1	4.0	84.5	15.2	16.9	3.5	-0.9	13.7	5.0
		2	38.4		10.4	13.3	-0.3	-3.9		
		3	9.0		12.9	15.6	3.8	-0.2		
	gen-08	1	15.0	67.2	13.2	18.1	4.2	-1.7	12.5	3.7
		2	26.2		13.3	15.3	0.9	-3.5		
		3	1.4		14.2	16.1	-1.4	-5.1		
	feb-08	1	11.0	73.2	13.7	17.7	-0.6	-3.5	13.3	4.0
		2	6.6		13.4	16.2	-2.6	-7.6		
		3	1.6		16.9	19.0	2.6	-0.7		
ORGOSOLO	ott-07	1	2.6	75.5	27.2	29.8	13.6	10.9	22.9	11.0
		2	3.6		22.2	25.1	9.6	6.1		
		3	65.6		19.3	25.9	9.3	2.3		
	nov-07	1	23.6	90.6	17.2	22.2	8.9	5.4	17.1	6.4
		2	10.0		14.0	17.4	6.6	3.1		
		3	97.0		16.6	20.5	8.9	6.8		
	dic-07	1	6.0	135.3	15.6	17.9	7.8	4.3	13.3	4.5
		2	124.4		9.5	13.5	2.3	0.3		
		3	15.2		12.5	15.9	5.1	1.9		
	gen-08	1	5.0	74.9	14.5	19.3	6.1	2.3	12.6	3.9
		2	23.2		14.4	17.2	4.4	1.3		
		3	0.0		16.0	19.5	3.9	0.7		
	feb-08	1	12.0	85.1	14.2	18.6	3.4	1.4	13.3	4.3
		2	5.4		12.0	15.5	0.5	-2.1		
		3	6.0		16.7	20.1	5.7	1.7		
ORGOSOLO MONTES	ott-07	1	11.2	110.2	22.8	28.1	12.4	8.2	16.6	9.8
		2	7.8		16.1	19.1	6.9	0.9		
		3	32.6		13.8	19.8	6.4	-0.9		
	nov-07	1	61.2	145.7	11.0	14.9	5.2	2.0	11.0	5.5
		2	18.8		7.1	12.5	1.2	-0.9		
		3	90.4		12.0	18.1	6.2	2.3		
	dic-07	1	35.4	190.0	8.5	11.7	2.9	1.5	8.1	2.9
		2	26.4		4.1	20.3	-1.4	-5.3		
		3	107.4		6.8	11.9	1.9	-0.6		
	gen-08	1	27.4	130.4	9.0	12.1	3.4	-0.3	6.7	1.5
		2	28.4		8.9	16.0	1.5	-0.9		
		3	0.0		11.1	17.7	2.9	-2.1		
	feb-08	1	11.2	145.7	7.9	11.8	0.5	-2.3	7.0	1.2
		2	14.2		5.9	9.7	-1.0	-4.2		
		3	5.2		12.1	16.0	4.4	2.9		
ORGOSOLO OLAI	ott-07	1	2.0	110.2	25.3	30.4	10.9	6.9	16.6	9.8
		2	6.0		19.5	22.7	7.6	3.1		
		3	45.4		16.0	22.2	6.3	-0.2		
	nov-07	1	40.6	145.7	13.3	18.5	5.5	2.2	11.0	5.5
		2	20.0		10.0	17.7	2.8	0.2		
		3	69.6		14.1	20.1	6.4	3.4		
	dic-07	1	28.6	190.0	10.8	14.4	3.6	1.1	8.1	2.9
		2	74.0		5.3	9.0	-0.4	-2.7		
		3	41.4		9.6	14.1	2.8	0.1		
	gen-08	1	7.8	130.4	11.4	15.0	4.0	0.0	6.7	1.5
		2	41.6		10.9	15.8	1.2	-1.8		
		3	0.2		12.9	20.0	0.8	-2.5		
	feb-08	1	9.6	145.7	10.1	14.0	0.5	-1.8	7.0	1.2
		2	7.4		9.5	13.7	-0.8	-5.1		
		3	4.8		14.8	18.5	2.5	0.5		

Stazione	Mese	Decade	Precipitazione [mm]		Temperatura dell'aria [°C]				Medie Climatiche ^[1] [°C]	
			Decadale	Media Climatica ^[1]	Massima	Massima Assoluta	Minima	Minima Assoluta	Massima	Minima
OROSEI	ott-07	1	12.2	72.2	25.5	27.8	15.3	13.2	22.5	14.3
		2	1.4		22.9	25.1	12.0	9.0		
		3	12.6		20.2	23.3	11.2	8.1		
	nov-07	1	43.0	72.0	18.9	20.7	9.6	7.1	18.2	10.6
		2	14.4		16.0	19.4	9.2	3.9		
		3	45.8		17.6	19.7	11.7	8.2		
	dic-07	1	1.0	93.4	17.4	18.6	9.3	5.0	15.2	8.1
		2	71.4		12.2	15.3	5.5	1.3		
		3	114.6		14.0	16.4	7.4	4.4		
	gen-08	1	6.4	46.2	15.0	20.1	8.0	3.1	14.1	6.8
		2	5.8		14.4	17.4	6.4	2.2		
		3	0.8		15.4	18.0	4.3	-0.2		
	feb-08	1	5.4	60.1	14.9	18.2	5.4	3.2	14.5	6.8
		2	13.2		12.3	13.9	2.7	-2.9		
		3	10.0		15.5	18.6	6.1	3.9		
OTTANA	ott-07	1	1.6	64.7	30.9	35.0	12.0	8.3	24.9	10.3
		2	1.0		25.6	28.4	8.9	2.3		
		3	36.8		20.7	25.9	8.0	0.0		
	nov-07	1	5.2	82.4	19.5	23.7	9.1	5.6	18.8	6.2
		2	14.0		15.7	20.0	6.0	0.4		
		3	40.8		18.5	22.8	7.8	5.5		
	dic-07	1	4.0	73.2	16.9	18.8	5.6	0.3	13.8	3.3
		2	39.4		11.7	14.8	1.5	-2.6		
		3	5.2		14.9	17.8	4.6	1.7		
	gen-08	1	17.4	58.6	14.9	20.8	5.4	1.7	12.8	3.3
		2	27.0		15.3	18.0	2.9	-1.8		
		3	1.6		16.1	18.7	1.2	-3.3		
	feb-08	1	10.8	66.0	15.1	18.5	1.3	-2.6	13.7	3.5
		2	5.4		15.0	18.5	-1.8	-6.3		
		3	1.4		18.6	21.0	4.5	1.8		
OZIERI	ott-07	1	2.4	64.0	27.2	32.4	10.6	6.7	22.1	11.8
		2	0.8		22.5	25.0	6.0	0.7		
		3	33.4		17.6	23.4	6.9	-1.4		
	nov-07	1	6.0	77.1	16.6	19.7	6.2	1.9	16.4	8.0
		2	9.8		12.8	18.2	3.6	0.0		
		3	11.6		16.1	20.8	7.9	4.6		
	dic-07	1	7.6	64.6	14.4	16.0	3.5	-1.0	13.2	5.6
		2	Nd		9.6	12.9	0.3	-3.1		
		3	2.8		11.8	14.6	3.3	-0.7		
	gen-08	1	16.8	52.0	12.5	15.8	4.4	-0.5	12.0	4.3
		2	23.2		12.9	15.3	2.4	-1.9		
		3	1.0		13.5	16.0	0.0	-4.2		
	feb-08	1	8.2	58.0	12.7	16.0	0.4	-3.7	12.7	4.5
		2	3.6		12.2	15.2	-3.5	-7.5		
		3	Nd		15.4	17.4	2.5	0.1		
PALMAS ARBOREA	ott-07	1	1.0	75.4	29.7	34.4	13.8	10.9	24.4	13.3
		2	6.0		26.9	29.5	10.8	4.0		
		3	26.8		21.7	25.7	9.5	1.0		
	nov-07	1	0.2	98.9	20.8	23.2	10.0	6.4	18.9	9.2
		2	15.0		17.1	22.6	8.2	3.3		
		3	16.4		20.5	24.5	9.1	6.7		
	dic-07	1	4.8	78.6	17.7	19.5	6.9	1.2	15.4	6.4
		2	36.8		13.5	17.0	3.0	0.2		
		3	0.6		17.3	20.5	5.5	2.9		
	gen-08	1	10.6	69.1	17.4	20.5	6.3	1.2	14.6	5.2
		2	32.2		17.2	21.0	5.0	0.7		
		3	0.6		16.7	19.3	2.5	-1.6		
	feb-08	1	7.4	67.4	17.3	20.0	2.5	-2.1	15.4	5.8
		2	1.6		17.5	19.8	0.3	-4.0		
		3	2.4		19.5	21.5	4.6	1.8		
PUTIFIGARI	ott-07	1	2.6	115.6	25.4	31.4	16.6	13.9	21.0	13.0
		2	0.4		21.9	24.7	12.6	7.2		
		3	57.6		17.5	23.2	11.0	5.7		
	nov-07	1	2.8	153.4	16.1	18.5	10.3	7.5	15.9	9.3
		2	45.6		11.9	17.1	6.8	3.3		
		3	17.6		16.1	20.8	11.0	8.1		
	dic-07	1	4.4	125.5	12.8	14.2	8.6	6.5	12.8	6.9
		2	35.0		9.1	11.5	4.3	1.1		
		3	11.2		11.7	13.5	6.8	4.3		
	gen-08	1	19.2	104.1	12.4	14.1	8.2	6.2	11.5	5.6
		2	53.0		12.4	15.8	7.0	4.2		
		3	0.8		12.6	15.0	6.6	4.4		
	feb-08	1	12.6	108.6	12.0	15.2	6.4	4.5	12.0	5.7
		2	5.6		12.0	13.4	4.4	2.7		
		3	1.4		14.2	15.6	8.3	7.0		

Stazione	Mese	Decade	Precipitazione [mm]		Temperatura dell'aria [°C]				Medie Climatiche ^[1] [°C]	
			Decadale	Media Climatica ^[1]	Massima	Massima Assoluta	Minima	Minima Assoluta	Massima	Minima
SADALI	ott-07	1	4.0	81.9	23.9	27.9	10.2	6.5	18.9	9.9
		2	8.2		18.9	20.6	6.6	4.5		
		3	21.6		15.9	21.2	5.6	1.2		
	nov-07	1	7.4	117.7	13.6	16.1	5.5	2.1	13.3	6.0
		2	15.2		9.5	13.3	3.4	-0.7		
		3	40.4		13.7	19.0	5.8	2.8		
	dic-07	1	26.2	124.1	10.5	12.5	3.0	-1.7	9.9	3.5
		2	16.2		5.9	8.9	-1.8	-3.8		
		3	15.0		9.5	11.8	2.5	-1.7		
	gen-08	1	13.0	100.3	10.8	15.4	3.2	-0.6	8.8	2.2
		2	30.2		9.8	13.4	0.1	-3.7		
		3	0.6		12.1	15.3	-0.3	-4.5		
	feb-08	1	19.4	106.4	10.5	14.6	-0.4	-3.6	9.3	2.3
		2	6.2		9.2	11.4	-1.3	-7.2		
		3	3.8		13.6	15.6	1.4	-0.8		
SAMASSI	ott-07	1	1.0	55.2	26.4	29.0	14.2	11.6	23.5	12.5
		2	1.8		23.9	25.5	11.6	5.3		
		3	12.2		19.7	25.1	9.4	3.3		
	nov-07	1	3.0	77.2	18.4	20.8	9.6	5.6	17.7	8.5
		2	9.0		14.7	18.0	8.0	3.5		
		3	8.2		17.9	20.7	9.4	6.0		
	dic-07	1	10.8	76.0	16.0	17.4	6.5	3.0	14.5	6.1
		2	22.4		11.2	13.7	3.1	0.3		
		3	7.2		14.2	16.3	6.1	2.9		
	gen-08	1	6.4	66.7	15.0	17.6	6.9	2.4	13.3	4.7
		2	34.0		14.1	16.2	4.9	2.0		
		3	1.4		14.5	16.3	2.5	-1.4		
	feb-08	1	13.0	66.4	14.8	17.5	3.2	-0.7	14.1	4.9
		2	4.8		13.8	15.3	3.1	-1.9		
		3	1.8		16.7	18.6	6.0	4.2		
SARDARA	ott-07	1	0.8	65.9	25.8	29.2	16.2	13.5	22.8	12.4
		2	4.8		23.7	26.0	13.4	8.0		
		3	12.2		19.0	24.0	11.5	5.5		
	nov-07	1	0.8	88.2	17.8	19.6	11.0	8.5	17.2	8.5
		2	9.0		14.0	18.0	8.1	5.0		
		3	6.0		17.4	21.0	11.0	8.5		
	dic-07	1	9.0	84.2	15.3	16.4	8.7	5.3	13.9	6.0
		2	Nd		11.4	13.3	4.2	1.4		
		3	2.2		13.7	16.0	7.7	5.3		
	gen-08	1	5.4	70.3	14.4	17.3	8.4	5.5	12.7	4.7
		2	17.2		13.7	16.3	7.2	5.1		
		3	0.6		13.9	16.1	6.1	2.4		
	feb-08	1	4.8	75.0	14.2	16.7	6.2	2.9	13.4	4.9
		2	2.6		13.8	15.3	4.6	1.5		
		3	2.0		16.2	17.9	8.3	7.6		
SASSARI S.A.R.	ott-07	1	1.6	74.2	24.3	31.6	15.1	12.0	21.5	13.8
		2	1.0		21.7	23.6	12.2	7.4		
		3	35.8		17.5	21.1	10.5	4.0		
	nov-07	1	2.0	96.8	16.9	18.9	9.8	7.2	16.3	10.2
		2	26.4		13.3	19.0	7.4	3.8		
		3	Nd		17.8	22.1	11.0	8.1		
	dic-07	1	6.4	66.3	14.5	16.1	8.2	5.5	13.4	7.7
		2	59.2		10.3	12.8	4.2	2.5		
		3	7.0		12.9	14.7	6.9	4.0		
	gen-08	1	13.6	56.8	13.5	15.6	7.8	4.1	12.3	6.3
		2	37.6		13.6	16.2	6.5	3.9		
		3	0.4		13.6	16.2	5.0	1.7		
	feb-08	1	4.4	57.2	12.9	14.6	5.4	3.4	12.9	6.4
		2	4.2		12.5	13.7	3.6	0.2		
		3	2.6		14.7	16.1	7.1	4.9		
SCANO DI MONTIFERRO	ott-07	1	2.8	87.9	25.4	30.8	13.1	9.2	20.0	12.3
		2	3.2		21.8	23.8	10.3	5.6		
		3	38.4		17.1	22.3	8.1	1.3		
	nov-07	1	4.0	128.5	15.5	18.9	8.3	4.8	15.0	8.6
		2	29.0		10.9	16.0	5.6	2.3		
		3	31.6		15.6	20.5	9.5	6.8		
	dic-07	1	12.0	108.6	12.2	14.4	6.2	2.8	11.7	6.1
		2	36.2		7.8	10.7	2.1	-0.2		
		3	5.4		11.6	13.8	5.0	2.8		
	gen-08	1	15.4	96.3	12.1	14.8	6.1	2.3	10.5	4.9
		2	78.2		11.7	16.0	4.4	1.0		
		3	0.8		12.0	13.8	3.3	0.1		
	feb-08	1	13.6	99.2	11.7	15.6	4.0	0.9	10.9	4.9
		2	7.8		11.5	14.0	2.0	-3.0		
		3	0.6		14.2	16.1	5.0	3.6		

Stazione	Mese	Decade	Precipitazione [mm]		Temperatura dell'aria [°C]				Medie Climatiche ^[1] [°C]	
			Decadale	Media Climatica ^[1]	Massima	Massima Assoluta	Minima	Minima Assoluta	Massima	Minima
SINISCOLA	ott-07	1	1.4	83.1	25.9	28.7	14.3	12.2	22.4	14.3
		2	17.0		22.0	25.7	11.6	8.3		
		3	40.0		19.5	22.0	10.5	8.2		
	nov-07	1	68.4	90.1	18.8	21.0	9.0	5.9	18.2	10.5
		2	35.2		15.5	19.1	7.9	3.1		
		3	118.2		17.5	20.4	11.2	6.3		
	dic-07	1	3.2	110.3	17.3	18.5	8.2	4.0	15.2	8.1
		2	93.8		12.0	15.2	6.2	1.9		
		3	166.6		13.9	15.8	7.2	3.3		
	gen-08	1	Nd	52.8	Nd	Nd	Nd	Nd	14.1	6.8
		2	6.0		14.8	16.8	5.3	2.2		
		3	1.4		15.6	17.8	2.6	-1.2		
	feb-08	1	9.6	68.7	15.0	18.7	5.5	2.0	14.4	6.8
		2	20.6		12.2	14.0	2.4	-3.2		
		3	9.0		15.9	18.2	5.1	2.8		
SIURGUS - DONIGALA	ott-07	1	Nd	70.0	Nd	Nd	Nd	Nd	21.6	11.2
		2	7.6		21.9	23.5	11.2	7.6		
		3	13.8		17.7	23.3	9.4	4.7		
	nov-07	1	5.4	93.0	16.2	18.5	9.4	6.1	15.9	7.3
		2	20.8		12.2	15.6	6.3	3.8		
		3	27.8		15.5	18.6	9.3	6.9		
	dic-07	1	10.0	96.7	13.6	14.8	6.8	2.3	12.5	4.8
		2	Nd		9.9	12.1	2.6	0.5		
		3	31.2		11.9	14.0	5.5	2.6		
	gen-08	1	10.4	77.7	13.2	17.4	6.5	2.9	11.4	3.5
		2	51.6		12.1	14.6	4.2	-0.4		
		3	1.2		13.1	15.7	3.6	0.7		
	feb-08	1	12.0	90.5	12.9	16.0	3.8	-0.6	12.1	3.6
		2	8.8		11.4	13.2	2.4	-3.5		
		3	4.2		15.0	16.9	5.4	2.9		
SORSO	ott-07	1	2.2	70.1	26.0	32.9	16.3	14.8	22.3	14.2
		2	4.2		23.6	25.2	13.1	8.1		
		3	43.2		19.3	22.9	12.4	9.2		
	nov-07	1	3.2	93.3	18.5	20.4	12.1	10.7	17.5	10.5
		2	37.2		15.0	19.9	9.6	6.3		
		3	7.6		17.9	22.3	11.9	9.6		
	dic-07	1	2.8	70.0	16.1	17.3	11.2	8.0	14.5	8.1
		2	55.4		12.2	14.8	6.2	4.0		
		3	9.2		14.5	16.2	8.6	6.3		
	gen-08	1	9.0	51.8	14.9	17.0	10.1	7.4	13.2	6.9
		2	58.0		14.8	16.7	8.9	6.3		
		3	0.2		15.1	17.7	7.2	4.4		
	feb-08	1	13.0	51.6	14.7	17.1	7.7	5.0	13.6	7.0
		2	3.8		14.3	16.6	5.0	2.2		
		3	Nd		16.1	17.0	8.9	7.4		
STINTINO	ott-07	1	1.2	67.3	25.3	32.6	17.6	16.5	22.4	14.3
		2	5.8		22.2	23.2	14.0	9.7		
		3	47.0		18.9	21.0	13.5	9.1		
	nov-07	1	0.4	85.5	18.3	19.9	13.4	11.7	17.4	10.7
		2	18.4		14.9	18.0	10.1	6.0		
		3	9.8		16.8	18.7	12.9	10.8		
	dic-07	1	2.0	68.0	16.8	18.6	12.4	9.7	14.5	8.4
		2	20.8		12.4	15.4	6.7	4.7		
		3	7.6		14.1	16.0	9.1	5.8		
	gen-08	1	20.8	51.5	14.7	16.9	10.0	8.3	13.1	7.1
		2	45.0		14.7	16.5	8.8	4.9		
		3	1.0		14.8	16.9	9.0	6.7		
	feb-08	1	7.2	46.7	14.4	16.9	7.8	5.6	13.6	7.2
		2	Nd		Nd	Nd	Nd	Nd		
		3	2.6		15.5	16.6	9.8	7.1		
USINI MOBILE	ott-07	1	0.8	87.4	28.0	34.1	14.8	11.5	21.9	12.8
		2	2.6		24.1	26.4	11.7	6.5		
		3	47.8		18.9	23.6	10.1	2.2		
	nov-07	1	3.6	104.2	18.3	21.3	9.6	6.6	16.5	9.0
		2	24.0		14.3	20.4	7.3	4.5		
		3	9.4		17.6	23.6	10.7	7.7		
	dic-07	1	6.4	73.0	15.0	17.0	8.1	5.4	13.4	6.7
		2	35.8		10.7	14.5	3.9	1.4		
		3	8.4		13.9	16.3	5.9	3.1		
	gen-08	1	18.8	59.6	14.1	16.6	7.5	2.8	12.1	5.4
		2	51.0		14.1	18.5	6.1	3.4		
		3	0.4		14.5	17.5	4.6	0.7		
	feb-08	1	15.0	64.5	13.5	16.5	4.8	3.1	12.7	5.6
		2	5.0		14.4	16.7	2.8	-0.6		
		3	2.8		16.0	18.8	6.4	4.2		

Stazione	Mese	Decade	Precipitazione [mm]		Temperatura dell'aria [°C]				Medie Climatiche ^[1] [°C]	
			Decadale	Media Climatica ^[1]	Massima	Massima Assoluta	Minima	Minima Assoluta	Massima	Minima
VILLASALTO	ott-07	1	49.4	72.4	23.8	25.8	13.7	12.1	20.1	11.6
		2	6.6		20.1	22.4	10.4	6.5		
		3	15.6		16.6	21.9	9.2	4.3		
	nov-07	1	24.2	91.6	15.2	18.7	8.8	5.9	15.1	7.7
		2	16.4		11.1	13.7	5.7	3.2		
		3	39.6		14.7	19.5	9.2	6.4		
	dic-07	1	9.0	101.8	12.8	16.0	6.7	4.0	11.7	5.2
		2	17.6		8.0	11.1	2.1	-0.6		
		3	54.4		11.2	14.3	5.3	2.4		
	gen-08	1	7.2	69.2	13.0	17.3	6.3	3.2	10.6	3.9
		2	28.6		12.4	15.6	4.2	1.6		
		3	0.6		13.4	17.3	4.6	2.0		
	feb-08	1	12.2	77.8	12.9	16.4	3.9	0.8	11.1	3.9
		2	12.0		10.3	13.5	2.1	-1.2		
		3	1.8		14.6	17.6	5.9	4.4		
ZEDDIANI	ott-07	1	Nd	69.4	Nd	Nd	Nd	Nd	23.8	13.2
		2	Nd		Nd	Nd	Nd	Nd		
		3	35.6		20.3	24.3	9.8	0.5		
	nov-07	1	1.0	103.5	19.3	21.9	9.3	6.9	18.5	9.5
		2	16.6		15.6	19.4	7.6	3.2		
		3	21.0		18.6	22.4	9.7	6.8		
	dic-07	1	9.0	77.9	16.3	17.3	6.4	2.7	14.8	6.8
		2	47.4		11.9	14.8	2.8	0.5		
		3	5.0		15.4	17.7	5.8	2.9		
	gen-08	1	21.0	64.0	15.4	18.9	6.8	4.3	13.7	5.4
		2	28.2		15.0	17.8	4.6	0.9		
		3	Nd		15.0	16.0	2.5	-0.4		
	feb-08	1	6.8	64.3	15.4	18.4	3.4	2.0	14.6	5.7
		2	3.2		15.4	18.1	2.0	-2.3		
		3	1.0		17.8	19.2	5.2	3.9		